



# Verksamhetsberättelse 2019

*"De tama fåglarna har en längtan. De vilda flyger."*

Elmer Diktonius



Centrum för klinisk forskning Västerås



# Chefen har ordet

Den 10 december 1999 invigdes Centrum för klinisk forskning (CKF) i Västerås vilket innebar att 2019 var ett speciellt år på flera sätt. Ett tjuugoårsjubileum medför vissa förpliktelser. Dels ska man naturligtvis visa upp vad man har åstadkommit under dessa två decennier, dels är det kanske tid för eftertanke, att utvärdera verksamheten och att staka ut målen för framtiden.

Vi valde att visa upp den högkvalitativa forskningen som genomförts sedan starten 1999 genom ett antal seminarier och utställningar där vi belyste ett axplock av vår forskning under olika teman; 1) Psykiatri, 2) Folkhälsa, epidemiologi och tandvård, 3) Infektion och inflammation, 4) Kvinnohälsa, 5) Barns och ungdomars hälsa, 6) Cancer, 7) Forskningens bidrag till vårdutveckling, samt 8) Hjärt- och kärlsjukdomar. I samband med dessa utställningar beskrevs det aktuella temat i lokala media, samt i poddsändningar som ligger väl i tiden för att sprida kunskap om vår forskning till allmänheten.

---

*”... Region Västmanland har organiserats om, och CKF på många sätt inkluderats i arbetet med att framtidssäkra hälso- och sjukvården.”*

---

Jubileumsåret avslutades med Forskardagen den 22 november vilket lockade mer än 200 besökare. De huvudsakliga forskningslinjerna vid CKF presenterades och kommenterades av celebra forskare från Uppsala universitet. Vi hade även uppskattade speedpresentationer under mingellunchen och dagen avslutades med en paneldebatt under rubriken ”Vilka strategier och förväntningar finns på CKF?”.

Trots att Jubileumsåret tagit oerhört mycket kraft och gjort att medarbetarna fått anstränga sig till det yttersta har vi naturligtvis även upprätthållit det ordinarie arbetet. Nämnas bör att åtta doktorander har disputerat och tre doktorander har genomgått licentiatseminarium/halvtidskontroll. Sex nya doktorander registrerades under 2019, vi publicerade 48 vetenskapliga artiklar, färre i jämförelse med åren innan, men vi har som sagt skapat mycket annat av mervärde. Utöver det har vi hållit två kurser i Vetenskapsmetodik för ST-läkare, samt arbetat med

den Lokala noden och under 2019 har en projektdatabas utvecklats och lanserats på webben med syfte att få en samlad information om vilken forskning som bedrivs i Region Västmanland. Just projektdatabasen är en stor förenkling för kommande arbete med att samordna hela regionens vetenskapliga arbete.

Slutligen vill jag även påminna om att hela Region Västmanland har organiserats om, och att CKF på många sätt inkluderats i arbetet med att framtidssäkra hälso- och sjukvården. För CKF innebär det att medarbetarna tar en aktiv roll i en övergripande centrumbildning med syfte att stimulera hela regionen till utveckling genom utbildning, forskning och innovationsarbete. Den nya centrumbildningen heter Centrum för innovation, forskning och utbildning (CIFU). Genom CIFU hoppas vi att samarbetet både inom och utom regionen och universitetet kommer att stärkas.



2020-01-31

**Kent W. Nilsson**

*Chef och föreståndare, professor*

## Innehåll

<b>ORGANISATION</b> .....	<b>2</b>
<i>Centrumråd</i> .....	3
<b>VERKSAMHETSBERÄTTELSE 2019</b> .....	<b>3</b>
<i>Kreativa luncher</i> .....	5
<i>Planeringsdagar</i> .....	5
<b>CKF:S FUNKTIONER</b> .....	<b>6</b>
VETENSKAPLIG KONSULTATION – ”ÖPPET HUS” .....	6
VETENSKAPLIG HANDLEDNING .....	6
DOKTORANDVERKSAMHET .....	6
<i>Licentiatexamen och halvtidskontroll</i> .....	6
<i>Doktorsexamen 2019</i> .....	7
UTBILDNING .....	15
SEMINARIEVERKSAMHET .....	15
<i>Läkarmöten</i> .....	15
<i>Fortbildningsserie för alla CKF-medarbetare</i> .....	16
<i>Forskarseminarier</i> .....	16
<i>Forskningsombud och forskningssjuksköterskor</i> .....	17
<i>Forskningsmottagningen</i> .....	17
<i>Lokal nod Västmanland – en del av CKF</i> .....	19
<b>FORSKNINGSVERKSAMHET</b> .....	<b>20</b>
<b>VETENSKAPLIG PRODUKTION</b> .....	<b>27</b>
INTERNATIONELLA REFEREEBEDÖMDA TIDSKRIFTER .....	27
NATIONELLA REFEREEBEDÖMDA TIDSKRIFTER .....	32
FÖREDRAG/POSTER .....	33
<i>Internationella kongresser 2019</i> .....	33
<i>Nationella kongresser 2019</i> .....	34
<i>Akademiska uppdrag</i> .....	35
<b>FORSKNINGSANSLAG</b> .....	<b>41</b>
DOKTORANDER MED INDIVIDUALISERAD TJÄNSTGÖRINGSGRAD .....	41
BITR FORSKARE MED INDIVIDUALISERAD TJÄNSTGÖRINGSGRAD .....	42
FORSKARE MED INDIVIDUALISERAD TJÄNSTGÖRINGSGRAD .....	42
FORSKNINGSANSLAG 2019 – PROJEKT MED KLINISK ANKNYTNING, OGRADUERADE .....	43
FORSKNINGSANSLAG 2019 – DOKTORANDER .....	44
DOKTORANDTJÄNSTER VID CKF FINANSIERADE MED EXTERNA MEDEL .....	45
POSTDOKTORANDTJÄNSTER VID CKF FINANSIERADE MED EXTERNA MEDEL .....	45
REGIONALT PSYKIATRISKT FORSKNINGSCENTRUM .....	46
ADJUNGERINGAR VID UU .....	47
EXTERNA FORSKNINGSANSLAG 2019 .....	48
<b>CKF FIRADE 20 ÅR AV FORSKNING</b> .....	<b>49</b>
<b>BILAGA 1: VETENSKAPLIG KONSULTATION</b> .....	<b>52</b>
<b>BILAGA 2: REGISTRERADE DOKTORANDER</b> .....	<b>55</b>
<b>BILAGA 3: ANKNUTNA PROJEKT</b> .....	<b>60</b>
<b>BILAGA 4: AVSLUTADE PROJEKT</b> .....	<b>61</b>
<b>KONTAKTUPPGIFTER PERSONAL</b> .....	<b>62</b>

# Organisation

## Centrum för klinisk forskning, Region Västmanland - Uppsala universitet

Den kliniska forskningen är en grundbult i en väl fungerande hälso- och sjukvård. Det främsta skälet till att det behövs forskning och forskarutbildad personal inom sjukvården är att nya medicinska rön snabbt ska kunna omsättas i den vardagliga sjukvården oavsett om upptäckterna har gjorts i Sverige eller omvärlden. Sjukvårdspersonal måste kunna förstå och tillämpa nya förklaringsmodeller för hur människokroppen fungerar (t. ex. molekylär biologi och genetik). De anställda inom sjukvården i Region Västmanland bör kunna utvärdera nya metoder för sjukdomars diagnos och behandling. Hälso- och sjukvården ska vara evidensbaserad och detta mål kan inte uppnås utan att personalen får en vetenskaplig skolning.

Regionen har lagstadgat ansvar för klinisk forskning och utvecklingsarbete (HSL 2017:30; 18 kap, 2§). Syftet med inrättandet av Centrum för klinisk forskning (CKF) är att samla kompetens vad gäller vetenskapsmetodik, biostatistik, epidemiologi och datahantering på ett ställe och göra den lättillgänglig för samtliga anställda inom regionen. CKF:s uppgift är att ge stöd och handledning i forskningsarbete i en kreativ miljö.

CKF har en viktig roll i att stödja de anställda i arbetet med evidensbaserad vård. Målgruppen för CKF:s verksamhet är samtliga inom region Västmanlands verksamhetsområden, vilka erbjuds möjligheter att inom CKF:s ramar driva/delta i vetenskapliga arbeten.

Mellan Region Västmanland och Uppsala universitet finns sedan 1999 ett avtal (förnyat och uppdaterat 2011) om samarbete, som förutom forskning och forskarutbildning även gäller grundutbildning av läkare. Avtalet avser att stärka forskning inom Region Västmanland. Avtalet innebär vidare att den kliniska basen för Uppsala universitet breddas så att möjligheter till såväl forskning som grundutbildning förbättras. Avtalet ger oss den unika möjligheten att registrera doktorander vid CKF och disputationer kan ske i Västerås.

CKF finns representerat i ledningen för fakulteten för Medicin och Farmaci vid Uppsala universitet genom att föreståndaren/chefen givits status som prefekt.

Inom Region Västmanland ingår CKF i Regionkontoret och är organisatoriskt underställt regiondirektören.



Foto: Eija Harvisalo

# Centrumråd

Föreståndare för CKF under 2019 var professor Kent Nilsson. Biträdande föreståndare var professor Karl Michaëlsson, Institutionen för kirurgiska vetenskaper, Ortopedi/Uppsala kliniska forskningscentrum.

Rådets platser innehades av docent Mattias Damberg, Hälso- och sjukvårdsförvaltning, Nära vård gemensamt; docent Elisabet Granstam, ögonkliniken, och docent Hailemarim Mahteme, kirurgkliniken, som representanter för Region Västmanland samt professor Lisa Ekselius, institutionen för neurovetenskap och professor Jonas Oldgren, Uppsala kliniska forskningscentrum, som representanter för Uppsala universitet.

Utöver de av instruktionen bestämda medlemmarna ingår med enbart närvarorätt även kanslichefen vid medicinska fakulteten, Uppsala universitet, samt regionråd med ansvar för forskning, regiondirektör, hälso- och sjukvårdsdirektör, cheferna för de två vårdande enheterna, doktorandrepresentant och CKF:s biträdande chef. Den aktuella representationen framgår av Figur 1. Centrumrådet sammanträdde under 2019 vid två tillfällen, 28 maj och 12 september, då företrädare för Region Västmanland och Uppsala universitet diskuterade gemensamma frågor av administrativ/ekonomisk och vetenskaplig natur.

Figur 1. Centrumråd



# Verksamhetsberättelse 2019

## Baspersonal tillsvidareanställda

**Kent Nilsson**

professor, centrumdirektör CIFU  
och föreståndare för CKF

**Elisabet Rodby Bousquet**

docent, verksamhetsutvecklare

**Mariana Ehn**

sekreterare

**Ulrika Fagerberg**

med dr

**Maria Dell' Uva Karlsson**

sekreterare

**Marie-Louise Södersved Källestedt**

med dr

**Annika Kärnsund**

biobankssamordnare

**Eva Nohlert**

med dr, verksamhetsutvecklare

**Angelica Norling**

forskningssjuksköterska

**Maria Pettersson**

sekreterare

**Mattias Rehn**

systemansvarig

**Marie Stenius Svensson**

forskningssjuksköterska

**Lisa Söderström**

med dr, verksamhetsutvecklare

**Philippe Wagner**

med dr, statistiker

**Tony Wiklund**

forskningsassistent

**Cecilia Åslund**

docent, sektionsledare

## Baspersonal visstidsanställda

**Leif Bergkvist**

professor

**Abbas Chabok**

docent, bitr chef

**Mats Enlund**

docent

**Pär Hedberg**

docent

**Nina Landin**

forskningsassistent

**Jerzy Leppert**

professor

**Simon Liljeström**

fil dr, statistiker

**Marja-Leena Ojutkangas**

forskningssjuksköterska

**Magnus von Unge**

professor

**John Öhrvik**

professor

## Visstidsanställda externa medel

**Elin Ejdersund**

forskningssjuksköterska

**Lydia Ersberg**

forskningsassistent

**Hanna Forsberg**

kontorist

**Viktoria Hallström**

forskningssjuksköterska

**Cathrine Hultman**

forskningsassistent

**Nathalie Landré**

kontorist

**Linnéa Pettersson**

kontorist



# Kreativa luncher

Centrum för klinisk forskning inbjuder cirka två gånger om året all personal, inklusive alla anslutna doktorander, till gemensam lunch. En extern, kreativ gäst är inbjuden som föredragshållare. Vanligtvis har gästen ingen anknytning till CKF:s verksamhet, utan tanken är att gästen skall inspirera med sin kreativitet från helt andra verksamhetsfält.

Den 20 mars 2019 ordnades en kreativ lunch med Doris Näckdal, initiativtagare och ägare till Kopparlundens Bageri. Efter den sedvanliga sopplunchen presenterade Doris sin bana från journalist vid Västmanlands Läns Tidning till fullfjädrad bagare, en av Sveriges mest erfarna specialister på surdegsbak. Mötet var välbesökt och alla fick tillfälle att smaka på Doris färskbakade bröd.

# Planeringsdagar

Under 2019 ordnades två planeringsdagar – en på våren för baspersonal, doktorander och postdoktorander och en på hösten för baspersonal och postdoktorander.

## 8 maj 2019 – Aros Congress Center, Västerås

- Arbetsmiljö
- Föreläsning: Diskriminering och kränkande särbehandling på arbetsplatsen
- Öppet hus – Hur gör vi och varför?

## 28 november 2019 – Fagerudd Konferens, Enköping

- Inledning – historisk tillbakablick av CKF
- Centrum för Innovation, Forskning och Utbildning (CIFU) – CKF:s yttre och inre organisation
- Kompetensförsörjningsplan
  - Anpassning till vår kostym – men hur ser kostymen ut?
  - Nytt uppdrag – vad ska vi göra för att motse dagens och framtida behov?
  - Reflektion enskilt och i grupp
- Försörjning av baspersonal och infrastrukturen på CKF. Riktlinjer och metoder för att säkra försörjning.





# CKF:s funktioner

## Vetenskaplig konsultation – ”Öppet hus”

En av CKF:s mycket uppskattade och nationellt uppmärksammade verksamheter är den så kallade *öppet hus-verksamheten*, som under året bytte namn till *Vetenskaplig konsultation*.

Till en Vetenskaplig konsultation kan alla anställda inom hälso- och sjukvården komma med sina idéer till projekt och få hjälp med utformning av t.ex. en projektplan. De projekt som bedöms bärkraftiga uppmanas att söka anknytning till CKF och får då hjälp av utsedd handledare/kontaktperson och en dataansvarig forskningsassistent för fortsatt arbete.

Under 2019 hölls 25 vetenskaplig konsultationer (redovisas i bilaga 1).

## Vetenskaplig handledning

Följande fyra nivåer för handledning och anknytning till CKF har överenskommit:

- Nivå 1: Doktorandprojekt
- Nivå 2: Projekt som har hög vetenskaplig bärighet och förväntas publiceras i internationell vetenskaplig tidskrift
- Nivå 3: Projekt med vetenskapligt nyhetsvärde med ambition för publicering i tidskrift utan referee-bedömning
- Nivå 4: D-uppsatser eller motsvarande som resulterar i interna rapporter

Nio av de anknutna projekten avslutades under året och 1 nytt projekt har tillkommit (se bilagor 3-4). Vid årets slut var totalt 31 projekt anknutna.

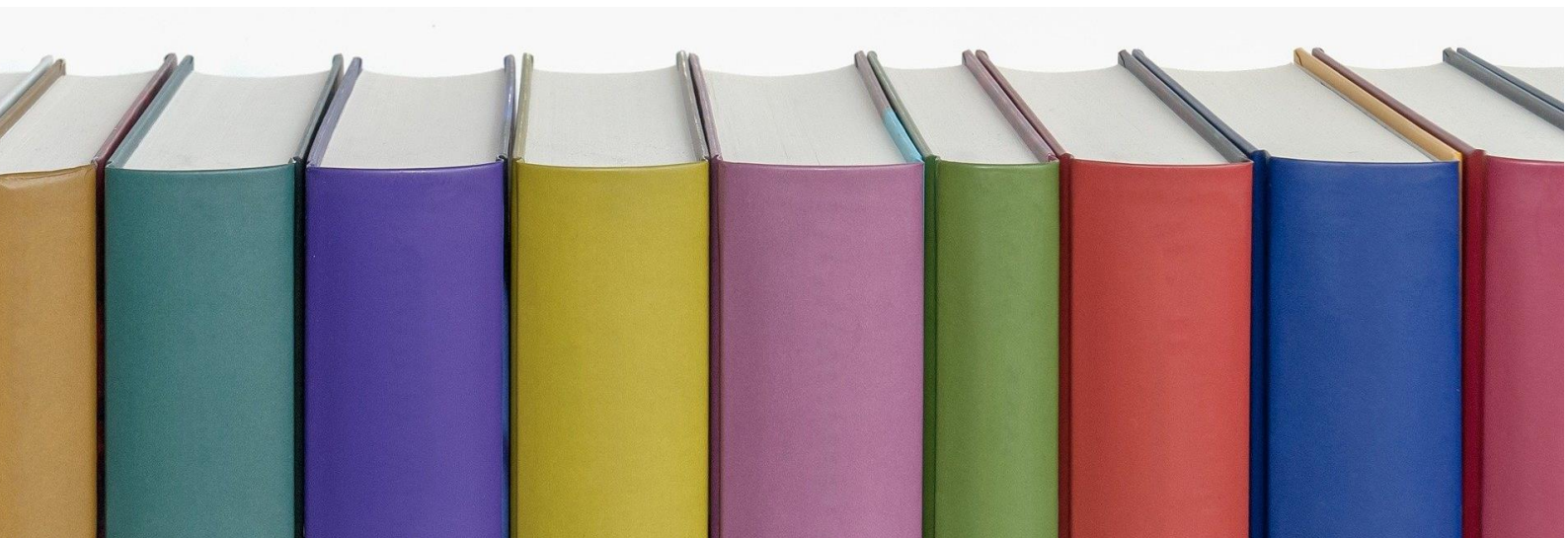
## Doktorandverksamhet

Doktorandverksamheten omfattar två huvuddelar: direkt handledning och vetenskapliga seminarier. Vid årets början var 26 doktorander registrerade vid CKF. Tre doktorander har genomgått licentiatseminarium/halvtidskontroll och åtta doktorander har disputerat. En doktorand, leg läk Per Hammar, har under 2019 meddelat att han avbrutit sin doktorandutbildning vid Uppsala universitet.

Sex nya doktorander registrerades under 2019 vid CKF:

- Victoria Andréén, leg psykolog, rättspsykiatri Västmanland
- Andrea Hess Engström, leg fysioterapeut, kirurgklinikens rehabenhet
- Anders Krifors, leg läk, infektionskliniken
- Johanna Sigurdardottir, kirurgkliniken
- Ylva-Li Lindahl, samordnande barnmorska, mödrahälsovården
- Cathrine Hultman, fil mag i folkhälsovetenskap, CKF

Vid årets slut var 23 doktorander registrerade (se bilaga 2).



# Licentiatexamen och halvtidskontroll

**Doktorand Eva-Lena Syrén, leg läk,  
Västerås 12 november 2019:**

*Strategies to prevent complications to ERCP*

**Institution:** Kirurgiska vetenskaper, Uppsala  
Universitet/CKF Västerås

**Betygsnämnd:** Peter Matthiessen, Docent, Örebro  
Universitetssjukhus, Fredrik Rorsman, Docent,  
Uppsala Universitetssjukhus, Catharina Tiselius,  
PhD, Uppsala Universitet/CKF Västerås

**Handledare:** Staffan Eriksson, Docent, Uppsala  
Universitet/CKF Västerås

**Bihandledare:** Gabriel Sandblom, Docent,  
Södersjukhuset/Karolinska Institutet, Lars  
Enochsson, Professor, Umeå Universitet, Arne  
Eklund, PhD, Uppsala Universitet/CKF Västerås,  
Bengt Isaksson, Professor, Uppsala Universitet

Under halvtidsseminariet presenterades två arbeten  
och diskussioner fördes om arbete 3 och 4:

- 1) *Risk factors for pancreatitis following endoscopic  
retrograde cholangiopancreatography*
- 2) *Postoperative Rendezvous Endoscopic  
Retrograde Cholangiopancreatography as an  
option to treat Choledocholithiasis*

**Doktorand Abdi-Fatah Hersi, leg läk,  
Västerås 19 november 2019:**

*Superparamagnetic iron oxide nanoparticles, a  
novel tracer in breast cancer surgery*

**Institution:** Kirurgiska Vetenskaper, Uppsala  
universitet/CKF Västerås

**Betygsnämnd:** Antonis Valachis, docent/överläkare  
onkologkliniken, Örebro Universitetssjukhus. Åsa  
Wickberg, med.dr/överläkare kirurgkliniken, Örebro  
Universitetssjukhus. Peter Gillgren,  
docent/överläkare kirurgkliniken SöS, Karolinska  
institutet.

**Handledare:** Staffan Eriksson, docent/  
universitetslektor/överläkare, kirurgkliniken  
Västmanlands Sjukhus, Uppsala universitet.

**Bihandledare:** Fredrik Wärnberg, professor/  
överläkare Akademiska Uppsala Universitetssjukhus.  
Andreas Karakatsanis, med.dr/specialistläkare  
Akademiska Uppsala Universitet.

Under halvtidsseminariet presenterades två  
publicerade arbeten och de två återstående projekten  
diskuterades.

1. *"A combined, totally magnetic technique with a  
magnetic marker for non-palpable tumor  
localization and superparamagnetic iron oxide  
nanoparticles for sentinel lymph node detection  
in breast cancer surgery" Lokalisering av såväl  
primärtumör som sentinel node med magnetisk  
teknik – MagTotal pilot*

2. *"Effect of preoperative injection of  
superparamagnetic iron oxide particles on rates  
of sentinel lymph node dissection in women  
undergoing for ductal carcinoma in situ  
(SentiNot study) SentiNot: ett sätt att undvika  
sentinel node biopsi (SNB) vid duktal  
bröstcancer in situ (DCIS)*
3. *SentiDose: Dosoptimering av super-  
paramagnetisk järnoxidhaltigt spårämne vid  
identifiering av sentinel node (portvaktskörteln).  
Diskussion*
4. *Lokalisering av såväl primärtumör som sentinel  
node med magnetisk teknik – MagTotal RCT.  
Diskussion*

**Doktorand Catalina Torres Soler, leg läk,  
Västerås 5 december 2019:**

*Adolescent psychiatric patients - Assessment,  
function, characteristics and follow-up in relation to  
former suicide attempt*

**Institution:** Centrum för klinisk forskning

**Betygsnämnd:** Eva Serlachius, docent, Karolinska  
Institutet, Tord Ivarsson, med dr, Göteborgs  
universitet, Janet Cunningham, senior forskare,  
Uppsala universitet

**Handledare:** Kent Nilsson, prof, CKF

**Bihandledare:** Cecilia Åslund, docent, CKF,  
Karin Sonnby, med dr, CKF

Vid licentiatseminariet redovisades följande  
delarbeten:

1. *"Diagnostic accuracy of the Montgomery-Åsberg  
Depression Rating Scale parent report among  
adolescent psychiatric outpatients"*
2. *"Psychometric evaluation of the Swedish Child  
Sheehan Disability Scale in adolescent psychiatric  
patients" samt gemensamma analyser och  
diskussion.*

Efter redovisning av de två delarbeten, skedde en  
lärorik och givande diskussion med mycket  
inspiration och nya idéer för framtidsforskning.

Licentiatavhandlingen godkändes av betygsnämnden  
som examinerade Catalina Torres Soler till medicine  
licentiat.

# Doktorsexamen 2019



**Emilie Månsson, leg läk**  
**Institutionen för medicinska vetenskaper, Örebro universitet**  
**Örebro 6 december 2019**

*Molecular epidemiology of Staphylococcus epidermidis in prosthetic joint infections*

ISBN: 978-91-7529-309-7  
Fakultetsopponent: Kåre Bergh, professor, NTNU, Trondheim, Norge  
Betygsnämnd: Magnus Rasmussen, professor, Lunds universitet, Håkan Janson, docent, Lunds universitet, Anna Stefansdottir, med dr, Lunds universitet  
Handledare: Bo Söderquist, professor, Örebro universitet  
Bihandledare: Martin Sundqvist, med dr, Örebro universitet, Åsa Nilsson-Augustinsson, docent, Linköpings universitet, Eva Särndahl, professor, Örebro universitet

**Infektioner i höft- och knäprotesleder orsakas ofta av *Staphylococcus epidermidis*, en bakterie som återfinns i människans normalflora på hud och slemhinnor. Emeli Månsson visar i sin avhandling att variationen av sekvenstyper (undergrupper) av *Staphylococcus epidermidis* är stor i normalfloran och resistens mot antibiotika är ovanlig, medan infektioner i höft- och knäprotesleder domineras av ett fåtal sekvenstyper som är multiresistenta mot antibiotika och som bär på gener som medför nedsatt känslighet för klorhexidin.**

- Det är känt sedan tidigare att ett fåtal sekvenstyper av *Staphylococcus epidermidis* dominerar i kliniska infektioner orsakade av denna bakterie, men vad som gör dessa sekvenstyper framgångsrika var inte klarlagt. Med hjälp av helgenomsekvensering, en metod där varje baspar i bakteriens kromosom identifieras, har vi visat att framgången förklaras av gener och genvariationer som ger upphov till antibiotikaresistens och nedsatt känslighet för klorhexidin, och inte på att dessa bakterier i sig har större förmåga att orsaka sjukdom, säger Emeli Månsson, överläkare vid Infektionskliniken och forskare vid Centrum för Klinisk forskning.

- Klorhexidin-innehållande tvål används förebyggande för att minska risken för infektion i samband med operation. Vi har visat att majoriteten av *Staphylococcus epidermidis* bakterier som orsakar ledprotesinfektion bär på *qacA*-genen som är associerad med tolerans för klorhexidin. Det finns en risk att preoperativ helkroppstvätt med klorhexidin-innehållande tvål kan främja tillväxten av dessa

bakterier. Det är problematiskt eftersom de bakterierna också är motståndskraftiga mot de antibiotika vi använder för att förebygga infektioner vid ledproteskirurgi. Men eftersom ledprotesinfektioner också orsakas av andra bakteriearter som i stor utsträckning förväntas vara känsliga för klorhexidin kan vi på basen av våra studier inte säga att det totalt sett skulle leda till färre infektioner om man slutade med helkroppstvätt med klorhexidin-innehållande tvål innan ledproteskirurgi.

Länge var den dominerande tanken att en ledprotesinfektion med *Staphylococcus epidermidis* orsakades av bakterier från den enskilde patientens egen normalflora. Dominansen av nära besläktade multiresistenta sekvenstyper antyder dock ett ursprung i sjukhusmiljön.

– Vi undersökte därför luften i operationsområdet, men vi kunde inte påvisa sjukhusassocierade sekvenstyper i luften, och de *Staphylococcus epidermidis* vi identifierade i luften var tvärtom i mycket hög utsträckning känsliga för de antibiotika som används för att förebygga ledprotesinfektioner. Vi analyserade därefter de prov från normalfloran vi tagit på patienter innan ledproteskirurgi på nytt med en ny metod som främjar tillväxt av resistent bakterier. Med den här metoden kunde vi identifiera antibiotikaresistenta *Staphylococcus epidermidis* hos en högre andel av patienterna än förväntat. Framtida studier behövs för att förstå vilka patienter som riskerar bära på antibiotikaresistenta *Staphylococcus epidermidis*, och om vi kanske behöver ge de här patienterna anpassad antibiotikaproylax.



**Megha Bendre, master i farmakologi,  
Institutionen för neurovetenskap/Centrum för klinisk forskning,  
Uppsala universitet  
Västerås 27 november 2019**

*Predictors of Alcohol Misuse. Role of MAOA genotype, methylation, transcription, and negative and positive environmental factors*

ISBN: 978-91-513-0769-5  
Fakultetsopponent: Mia Ericson, docent, Göteborgs universitet  
Betygsnämnd: Niklas Dahl, professor, Uppsala universitet,  
Annika Thorsell, docent, Linköpings universitet,  
Arne Gerdner, professor, Jönköpings universitet  
Huvudhandledare: Kent Nilsson, professor, CKF Västerås  
Bihandledare: Erika Comasco, docent, Uppsala universitet, Ingrid  
Nylander, professor, Uppsala universitet

### ***Samspelet arv-miljö och alkohol***

**Varför blir vissa alkoholister medan andra inte blir det, trots att de dricker lika mycket under ungdomsåren? Doktoranden Megha Bendre visar i sin avhandling att det finns reglerande mekanismer som påverkar samspelet mellan arv och miljö och missbruk av alkohol.**

På Centrum för klinisk forskning i Västerås pågår en omfattande forskning inom det så kallade SALVE-projektet om faktorer som påverkar självskadebeteende, alkohol och drogmissbruk, kriminellt beteende, depression och ADHD.

Forskargruppen har bland annat identifierat en känslighetsgen som medför att bärarna är extra känsliga för den omgivande miljön. Omgivningen påverkar om det går mycket bra eller väldigt dåligt för dessa bärare av känslighetsgener, även kallade orkidébarn.

Forskningsresultaten har väckt nya frågor. Megha Bendre har undersökt vilka mekanismer som påverkar samspelet mellan gener och miljö. Även om gener inte kan förändras av den omgivande miljön, så kan deras så kallade proteinuttryck förändras genom kemisk modifiering.

Megha Bendre kan i sin avhandling visa att individer med känslighetsgenen MAOA (monoaminoxidas-A) får olika molekylära följdverkningar beroende på om de utsätts för positiv eller negativ uppväxtmiljö.

Hon visar vidare att hög konsumtion av alkohol under ungdomsåren kan förändra de molekylära mekanismerna kopplade till MAOA-genen.

Avhandlingen bidrar även till att identifiera undergrupper bland dem som är bärare av känslighetsvarianter av MAOA-genen och utsatts för negativ uppväxtmiljö och således kan vara i riskzonen för att utveckla alkoholberoende. Det är sannolikt denna grupp som kan ha mest nytta av en personlig eller individualiserad behandling.



**Mitra Sadeghi, leg läk**  
**Institutionen för medicinska vetenskaper, Örebro universitet**  
**Örebro 8 november 2019**

*Resuscitative endovascular balloon occlusion of the aorta: Physiology and clinical aspects of an emerging technique.*

ISBN: 978-91-7529-304-2  
Fakultetsopponent: Kevin Mani, professor, Uppsala universitet  
Handledare: Kjell Jansson, docent, Universitetssjukhuset Örebro  
Bihandledare: Tal Hörer, med dr, Universitetssjukhuset Örebro, Kristoffer Nilsson, med dr, universitetssjukhuset Örebro

### **Abstract**

Traumatic hemorrhagic shock is a major cause of death worldwide. Patients enter the fatal triad of hypothermia, acidosis and coagulopathy and die quickly due to cardiovascular collapse. Ideally, procedures should be performed at the injury scene to prevent this fatal event. Unfortunately, intervention cannot be performed as soon as is needed and time to intervention becomes the enemy of survival. Hemorrhage control until definitive repair can possibly save lives. Hemorrhage from the extremities can be controlled by external pressure but severe hemorrhage from thoracic, abdominal or pelvic cavities, called non-compressible torso hemorrhage, requires internal hemorrhage control. Resuscitative Endovascular Balloon Occlusion of the Aorta (REBOA) uses an endovascular balloon that is inserted into the aorta using minimally invasive methods and is inflated to increase perfusion pressure and avoid cardiovascular collapse, providing a bridge to intervention. REBOA is hypothesized to increase central blood pressure but cause ischemia reperfusion injury below the occlusion level. The purpose of this thesis was to investigate the general impact of REBOA on physiology, metabolism, inflammatory response in normovolemia and hemorrhage. Investigation was conducted through clinical and experimental models.

**Study I** was a multicentre cohort study of patients with traumatic hemorrhagic shock who received REBOA. Ninety-six patients were included, with an overall mortality of 56% and with no major complications from REBOA use. REBOA was used in a continuous and non-continuous fashion depending on the patients' level of hypovolemia.

**Study II** and the following three studies were animal experimental studies. Study II was a randomized control study in pigs to evaluate physiological, metabolic, inflammatory and end-organ function in a normovolemic state. It was demonstrated that REBOA increased central blood pressure but caused ischemic insult.

**Study III**, was a randomised controlled experimental model in pigs. Investigation was made to examine the possibility of titrating blood pressure with partial occlusion and investigate if partial occlusion reduced the ischemic insult. Partial REBOA could be achieved in this study and the ischemia reperfusion injury was less pronounced in partial occlusion than total. However, the difficulty regarding how to determine partial occlusion in a clinical setting remained.

**Study IV** was therefore an experimental study conducted to compare the different methods of determining partial occlusion and detect the best correlation to organ perfusion. The following variables were compared to oxygen consumption: end-tidal carbon dioxide, aortic blood flow, superior mesenteric blood flow and femoral mean pressure. The study revealed that end-tidal carbon dioxide correlates best to organ perfusion.



**Katina Pettersson, leg fysioterapeut**  
**Institutionen för kliniska vetenskaper, Ortopeden, Lunds universitet**  
**Västerås 1 november 2019**

*Scoliosis in cerebral palsy*

ISBN: 978-91-7619-830-8  
Fakultetsopponent: Hans Tropp, professor, Linköpings universitet  
Betygsnämnd: Magnus Tägil, professor, Lunds universitet, Lisa Ekselius, professor, Uppsala universitet, Piotr Michno, docent, Linköpings universitet  
Handledare: Elisabet Rodby-Bousquet, docent, Lunds universitet, CKF  
Bihandledare: Gunnar Hägglund, professor, Lunds universitet

**Riskfaktorer för skolios hos barn med CP identifierade. Sämre motorisk förmåga, att vara flicka, epilepsi samt svårighet att sträcka knät är fyra faktorer som ökar risken för barn med cerebral pares, CP, att utveckla skolios. Det visade fysioterapeuten och doktoranden Katina Pettersson i sin avhandling som lades fram den 1 november i Västerås.**

- Detta är den första studien som identifierat vilka riskfaktorena är för att små barn med CP ska utveckla behandlingskrävande skolios före 16-års ålder. Vårt riskverktyg kan ge terapeuter bättre underlag så att tidiga förebyggande insatser kan sättas in för barn med hög risk att utveckla skolios, säger Katina Pettersson. Arbetet med att ta fram en app för mobiler pågår.

Cerebral pares är den vanligaste orsaken till motoriska funktionsnedsättningar hos barn och ungdomar. Utan tidiga insatser utvecklar vart fjärde barn med CP skolios, det vill säga en ryggradskrök i sidled.

I sin avhandling har Katina Pettersson undersökt förekomsten av måttlig och uttalad skolios i förhållande till kön, ålder och motorisk förmåga hos 962 personer med CP.

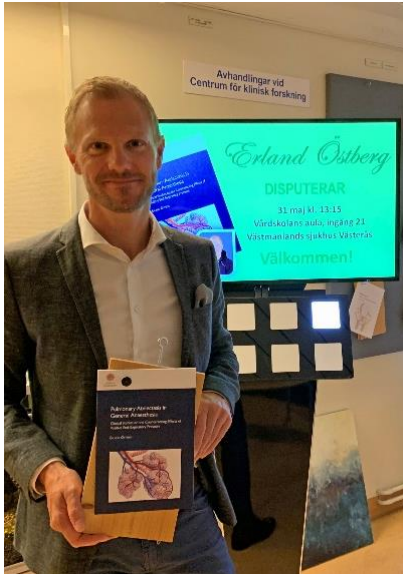
- Vi fann att förekomsten av skolios ökar med ålder och med lägre motorisk förmåga. Dessutom har flickor en något ökad risk att utveckla skolios.

Slutsatsen är att uppföljningsprogram för skolios vid CP bör baseras på motorisk förmåga och starta tidigt och fortsätta upp i vuxen ålder.

En behandling vid skolios är användning av korsett. Det finns studier som tyder på att korsettbehandling kan bromsa skoliosens försämringshastighet, men kunskapsläget är oklart. Katina Pettersson undersökte korsettanvändningen hos 2 800 svenska barn med CP födda 2000 – 2014.

- Detta är den första studien som analyserat korsettanvändningen hos en hel population barn med CP. Resultatet visar att 80-90 procent av barnen som använde korsett, uppgav att den gav förbättrad funktion. Korsett förefaller även kunna motverka skolios hos en del barn. Därför bör fler barn med CP som har svårt att stabilisera kroppen eller har skolios få möjlighet att prova korsett.

Katina Pettersson konstaterar också i sin avhandling att frågeformuläret CPCHILD, som utvecklats av barnortopederna i Kanada, ger hög tillförlitlighet för att mäta hälsorelaterad livskvalitet även för svenska och norska barn med CP. Frågeformuläret kan underlätta utvärdering av bland annat olika behandlingsinsatser.



**Erland Östberg, leg läk**  
**Institutionen för kirurgiska vetenskaper/Centrum för klinisk forskning, Uppsala universitet**  
**Västerås 31 maj 2019**

*Pulmonary Atelectasis in General Anaesthesia: Clinical Studies on the Counteracting Effects of Positive End-Expiratory Pressure*

ISBN: 978-91-513-0635-3

Fakultetsopponent: Sophie Lindgren, docent, Sahlgrenska akademien, Göteborgs universitet

Betygsnämnd: Margareta Mure, docent, Karolinska institutet, Claes Frostell, professor, Karolinska institutet, Filip Fredén, docent

Handledare: Mats Enlund, docent, CKF

Bihandledare: Lennart Edmark, med dr, Operationskliniken, Västmanlands sjukhus Västerås

**Risken för komplikationer vid sövning kan minskas med en enkel inställning i respiratorn. Det visar en avhandling från Uppsala universitet och Centrum för klinisk forskning i Västerås.**

– Ett utandningsmotstånd bör användas till alla som sövs eftersom vi ser så tydliga och bra effekter på lungorna under sövning, säger Erland Östberg, överläkare vid Operationskliniken och forskare vid Centrum för klinisk forskning.

De flesta patienter som sövs utvecklar sammanfallna lungavsnitt, så kallade atelektaser. Dessa försämrar syresättningen och kan öka risken för komplikationer, till exempel lunginflammationer. Detta gäller alla som sövs, men risken är störst för äldre, överviktiga och multisyjuka som genomgår stora operationer.

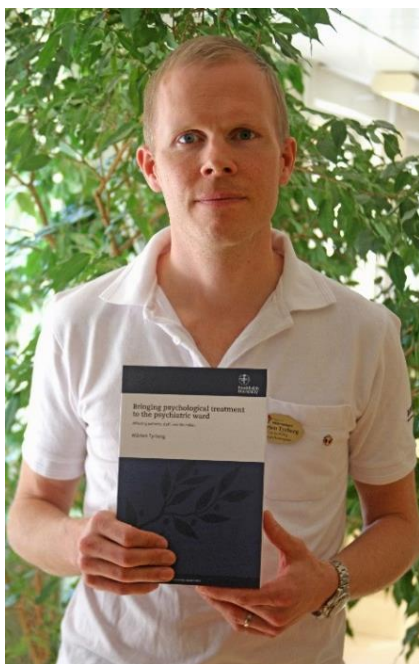
Olika metoder har föreslagits för att undvika atelektasutveckling, men det har saknats kunskap om hur effektiva de är och vilken metod som bör rekommenderas vid sövning av friska människor. Avhandlingen innehåller resultat från flera studier som har undersökt en metod som används inom intensivvården för patienter som behöver

respiratorvård. Den innebär att patienterna får ett utandningsmotstånd, PEEP, för att öka lungvolymen och minska atelektaser. Att metoden fungerar inom intensivvården är dokumenterat, men ny forskning tyder alltså på att PEEP har god effekt även på friska lungor.

– Våra studier har på olika sätt undersökt effekten av PEEP under sövning. Resultaten är tydliga och visar att med hjälp av PEEP kan lungornas volym bibehållas. Då motverkas bildandet av atelektaser och lungorna kan därför fungera normalt under sövningen, säger Erland Östberg.

Avhandlingen talar alltså för att alla som sövs bör få ett utandningsmotstånd.

– Även om det är ovanligt med lungkomplikationer hos friska människor som sövs, är det ändå viktigt att sövningen sker med den absolut bästa metoden.



### **Mårten Tyrberg, leg psykolog**

Stockholms universitet

Stockholm 10 maj 2019

*Bringing psychological treatment to the psychiatric ward*

ISBN: 978-91-7797-654-7

Fakultetsopponent: Gillian Haddock, professor, The University of Manchester, Storbritannien

Betygsnämnd: Professor Stephan Hau, Psykologiska institutionen, Stockholms universitet, docent Lena Flyckt, Institutionen för klinisk neurovetenskap, KI, docent Åsa Murray, Specialpedagogiska institutionen, Stockholms universitet, docent Ewa Mörtberg, Psykologiska institutionen, Stockholms universitet

Handledare: Per Carlbring, professor klinisk psykologi, Stockholms universitet.

Bihandledare: Tobias Lundgren, enhetschef kompetenscentrum för psykoterapi, Karolinska Institutet/ affilierad forskare Stockholms universitet

### **En ny terapiform, kallad ACT, skulle kunna förbättra vården för svårt sjuka som vårdas inom psykiatri. Det visar Mårten Tyrberg, psykolog inom vuxenpsykiatri i Västerås, i en ny doktorsavhandling.**

- För mig är det logiskt att de svårast sjuka ska få den bästa behandlingen. Så är det tyvärr inte i allmänhet inom psykiatri. Terapeutiska behandlingar ingår normalt inte i vården, beroende på bland annat patienternas svåra tillstånd och komplexiteten på själva vårdmiljön med snabba in- och utskrivningar, underbemanning och hög andel hyrpersonal, säger han.

- I min avhandling har jag velat undersöka om det är möjligt att brett införa en ny KBT-baserad terapimodell som ett komplement till traditionell behandling, främst medicinering, i den psykiatriska heldygnsvården.

Terapimodellen heter Acceptance & commitment therapy (ACT) och går i korthet ut på att patienten ska lära sig vara flexibelt närvarande i nuet för att trots påträngande symtom lättare kunna leva det liv man vill. Modellen är en variant av kognitiv beteendeterapi (KBT) och har visat sig fungera på flera olika psykiatriska tillstånd.

- En av de centrala processerna i ACT är öppenhet. Det kan handla om att patienter ska träna sig att

acceptera sina symtom, exempelvis påträngande röster.

Mårten Tyrberg lät i en av sina studier en grupp patienter med psykosdiagnos få två sessioner ACT under tiden de vårdades på Psykiatricentrum i Västerås. Jämfört med kontrollgruppen som fick sedvanlig vård, visade dessa patienter en lägre risk för återinläggning.

Han lät även en personalgrupp genomgå utbildning i en skraddarsydd variant av ACT för att på så sätt indirekt hjälpa patienterna. Utvärderingen visar att personalen bedömde att modellen var användbar för att exempelvis hantera patienters lidande och handskas med sin egen stress.

- Sammanfattningsvis visar avhandlingen att det är möjligt att införa ACT-behandling både för patienter och personal på en typisk heldygnsavdelning. Men samtidigt visar min forskning på de utmaningar som finns i den komplexa miljö som en psykiatrisk vårdavdelning är, både vad gäller hur behandlingen bedrivs och hur den kan utvärderas, säger Mårten Tyrberg.

Hans forskningsprojekt är ett samarbete mellan Stockholms universitet och Centrum för klinisk forskning vid Region Västmanland.





**Rebecka Husdal, med lic**  
**Institutionen för medicinska vetenskaper/Centrum för klinisk forskning,**  
**Uppsala universitet**  
**Västerås 22 februari 2019**

*Key Features for Successful Swedish Primary Diabetes Care – Reality or Fiction?*

ISBN: 978-91-513-0548-6

Fakultetsopponent: Professor Olov Rolandsson, Umeå universitet  
Betygsnämnd: Professor Per-Anders Jansson, Göteborgs universitet, docent Karin Modig, Karolinska Institutet, docent Stig Attvall, Sahlgrenska universitetssjukhus

Handledare: Docent Andreas Rosenblad, Stockholms universitet, (tidigare CKF)

Bihandledare: Docent Eva Thors Adolfsson, CKF, docent Janet Leksell, Uppsala universitet

### **Framgångsfaktorer inom svensk diabetesvård i primärvården – Realitet eller fiktion?**

Förbättringsmöjligheter kvarstår inom svensk diabetesvård i primärvården och organiseringen av Sveriges diabetesvård kan vara av betydelse för personer med typ 2-diabetes att uppnå en jämlik vård, nationella behandlingsmål för långtidsblodssocker och minska risken för en förtidig död. Det visar en avhandling av Rebecka Husdal vid Centrum för klinisk forskning i Västerås och Institutionen för medicinska vetenskaper vid Uppsala universitet.

År 2006 och 2013 skickades ett formulär ut till landets vårdcentraler i syfte att undersöka hur Sveriges diabetesvård i primärvården förändrats under dessa sju år. I denna studie inkluderades över 70 % av alla landets vårdcentraler vid båda tidpunkterna.

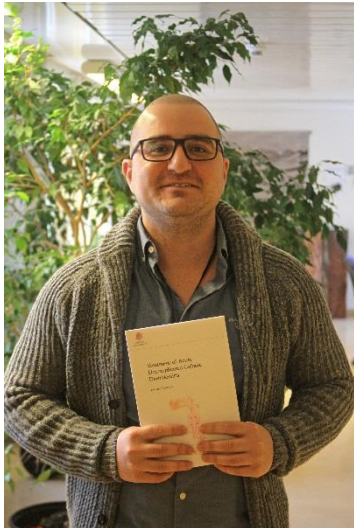
- Vi fann att en heltidstjänst diabetessjuksköterska per 500 diabetespatienter har ökat från 2006 till 2013, men spridningen i landet är stor, från 0.52 till 1.12 heltidstjänster. Till vår förvåning uppgav dock endast 20 % av vårdcentralerna att de bedrev grupputbildningsprogram och 30-45 % involverade personer med typ 2-diabetes i att sätta behandlingsmål, säger Rebecka Husdal.

Därefter kopplade hon samman vårdcentralens svar från 2013 med personer med typ 2-diabetes registrerade år 2013 i Nationella Diabetesregistret för de deltagande vårdcentralerna. Syftet var att undersöka om det fanns samband mellan å ena sidan vårdcentralernas arbetssätt och personella resurser och å andra sidan långtidsblodssocker och risken för en förtidig död, hos personer med typ 2-diabetes som behandlas i primärvården.

- Vi fann samband mellan de vårdcentraler som uppgav att de arbetade i diabetesteam, bedriver grupputbildningsprogram och hade tillgång till sjuksköterskor med högskoleutbildning i diabetes och minskat långtidsblodssocker. Vi såg även att vårdcentraler som har god bemanning av allmänläkare och har tillgång till sjuksköterskor med högskoleutbildning i pedagogik och diabetes hade en minskad risk för en förtidig död.

I avhandlingen har hon även undersökt vårdcentralernas kvalitetsarbete i relation till långtidsblodssocker hos personer med typ 2-diabetes. Totalt identifierades sju kvalitetsarbetsfaktorer som visade sig i högre grad vara associerade till kontrollerat blodssockervärde. Det krävs kraftfulla kvalitetsinsatser riktade till dem med acceptabelt eller dåligt kontrollerat långtidsblodssocker.

Slutsatsen av denna nationella totalundersökning är att vårdcentralers organisationsstruktur och tillgängliga personella resurser har ett visst samband med långtidsblodssockret och risken för en förtidig död hos personer med typ 2-diabetes.



**Daniel Isacson, leg läk**  
**Institutionen för kirurgiska vetenskaper/Centrum för klinisk forskning,**  
**Uppsala universitet**  
**Västerås 8 februari 2019**

*Treatment of Acute Uncomplicated Colonic Diverticulitis*

ISBN: 978-91-513-0530-1  
Fakultetsopponent: Docent Fredrik Hjern, Karolinska institutet  
Betygsnämnd: Caroline Nordenvall, docent, Karolinska institutet, Wilhelm Graf, professor, Roland Andersson, adj prof, Linköpings universitet  
Handledare: Abbas Chabok, docent, CKF  
Bihandledare: Kenneth Smedh, prof, CKF, Maziar Nikberg docent, CKF

## Västeråsstudie kan minska antibiotikaanvändning

Akut inflammation av tarmfickor, som varje år drabbar tusentals svenskar, behöver inte behandlas med antibiotika och patienterna behöver inte vårdas på sjukhus. Det enligt en ny studie från kirurgkliniken i Västerås och Centrum för klinisk forskning.

Enligt Daniel Isacson, specialistläkare och doktorand bakom studien, kan de nya rönen – om de får genomslag – både spara pengar åt sjukvården och minska onödig användning av antibiotika.

– Vi vill att våra studier ska leda till att den nya behandlingsmodellen sprider sig till andra sjukhus. På så sätt blir fler sjukhussängar tillgängliga för andra patienter samtidigt som vi får en mer rationell antibiotikapolicy, säger han i ett pressmeddelande.

låg och att patienter kan fortsätta behandlas i hemmet med god medicinsk säkerhet.

Antalet vård dagar ska också ha nästintill halverats, vilket sägs innebära en besparing på nästan två miljoner kronor för sjukvården i Västmanland.

## Besparing på ett par miljoner

2011 slutade Västmanlands sjukhus behandla okomplicerad divertikulit, akut inflammation av tarmfickor på tjocktarmen, med antibiotika. 2014 började kirurgkliniken att behandla patienter i hemmet i stället för på sjukhus.

I den nya avhandlingen, där Isacson undersökt den ändrade behandlingsmetoden, bekräftas att andelen komplikationer med behandling utan antibiotika är

# Utbildning

CKF har under 2019 anordnat följande kurser:

## Vetenskapsmetodik för ST-läkare

*Syfte:* Att förmedla ett medicinskt vetenskapligt syn- och förhållningssätt och att ge en introduktion till klinisk forskning.

*Målgrupp:* ST-läkare i Västmanland

*Innehåll:* Vetenskapsmetodik, studiedesign, evidensbaserad medicin, litteratursökning, regler

kring etik och personuppgifter i forskning, grunder i biostatistik och epidemiologi, att skriva en projektplan och vetenskaplig rapport, artikelgranskning.

*Kursansvarig:* Simon Liljeström  
*Examinator:* Professor Kent Nilsson

### VT 2019

*Antal kursstillfällen:* Fem heldagar maj till juni 2019.  
*Antal deltagare:* 20 deltagare

### HT 2019

*Antal kursstillfällen:* Fem heldagar september 2019.  
*Antal deltagare:* 20 deltagare

# Seminarieverksamhet

## Läkarmöten

Läkarmötena har karaktären av minisymposier som tar 45 minuter i anspråk första fredagsmorgonen i månaden (med uppehåll i juli och augusti). Ämnet väljs av programgruppen i samarbete med vidtalade moderatorer. Syftet med mötena är att nå det breda kollektivet av läkare som är verksamma i Västmanland. Deltagarantalet var cirka 100 per tillfälle.

Programgruppen bestod av:

- Mats Enlund, sammankallande
- Jerzy Leppert
- Åke Tenerz
- Johan Carlander
- Camilla Skoglund-Andersson
- Margareta Reutervall
- Inge Eriksson
- Abbas Chabok
- Adina Velica

Under hösten ersattes Johan C, Camilla S-A och Margareta R av Ulrika Foldevi och Tomas Vikerfors.

**Plats:** Samlingssalen, ingång 29, Västmanlands sjukhus, Västerås

**Tid:** 08:00 - 08:45

<b>jan</b>	<b>Skottskador</b> Medverkande: Ingemar Tibblin, Rättsmedicin, Uppsala univ Moderator: Johan Carlander
<b>feb</b>	<b>Organisation och ledning i sjukvården</b> Medverkande: Stella Cizinsky, Örebro universitet Moderator: Adina Velica
<b>mar</b>	<b>Idrott och hälsa: är vasloppet hälsobringande eller livsfarligt?</b> Medverkande: Ulf Hållmarker, Region Dalarna Moderator: Abbas Chabok
<b>apr</b>	<b>Nya läkarutbildningen och AT blir BT – hur påverkar det oss?</b> Medverkande: Bertil Lindahl, Uppsala universitet Moderator: Ulrika Foldevi
<b>maj</b>	<b>Medicinsk genetik</b> Medverkande: Ulf Pettersson, f.d. vicerektor Uppsala universitet Moderator: Jerzy Leppert
<b>jun</b>	<b>Musiksoaré</b> Medverkande: Paul Holmer, specialistläkare, onkologikliniken Moderator: Jerzy Leppert
<b>sep</b>	<b>Samordnad utveckling för god och nära vård</b> Medverkande: Emma Spak, SKL:s samordnare för nära vård Moderator: Mattias Damberg
<b>okt</b>	<b>Nya akutsjukhuset</b> Medverkande: Håkan Wittgren, hälso- och sjukvårdsdirektör Victoria Hömedal, Programchef, Regionkontoret Moderator: Åke Tenerz
<b>nov</b>	<b>Nyheter inom radiologi – vad är på gång och vad är redan här?</b> Medverkande: Håkan Ahlström, professor vid UU, Jakob Swanberg, öl, röntgenkliniken Moderator: Ulrika Foldevi
<b>dec</b>	<b>Narkos – lite mer än en stilla slummer</b> Medverkande: Mats Enlund, öl, CKF

## Doktorandseminarier

Temat för vårens doktorandseminarier var de olika delarna i en vetenskaplig artikel. Under hösten fokuserade seminarierna på statistik och vetenskapsmetodik men även andra intresseområden.

**18 jan** – *Introduktion + Manusgranskning av 1-2 doktoranders introduktioner*, Jerzy Leppert, CKF; End Note och ”referensmetodik”, Henri Aromaa, sjukhusbiblioteket

**22 feb** – *Studiedesign + Manusgranskning av 1-2 doktoranders resultatdelar*, Kent Nilsson, CKF; *Visualisera dina resultat*, Susanne Olofsdotter, Megha Bendre, CKF

**29 mar** – *Metod + Manusgranskning av 1-2 doktoranders metoddelar*, Simon Liljeström, CKF; *Datamanagement*, Philippe Wagner, CKF

**26 apr** – *Vetenskaplig skrivteknik*, Språkverkstaden, UU

**17 maj** - *Diskussion + Manusgranskning av 1-2 doktoranders aktuella diskussioner*; Leif Bergkvist, CKF; *Statistik*, Philippe Wagner, CKF; *Planering HT-19*, Lena Lönnberg, Cecilia Åslund, CKF

**23 aug** – *Litteratursökning*, Henri Aromaa, Sjukhusbiblioteket; *Statistik/vetenskapsmetodik 1*, Simon Liljeström, CKF

**20 sep** – *Predatory Publishing*, Stefan Eriksson, Lektor IFVV, UU; *Statistik/vetenskapsmetodik 2*, Simon Liljeström, CKF

**18 okt** – *Statistik/vetenskapsmetodik 3*, Simon Liljeström, CKF; *Manusgranskning*

**15 nov** – *Statistik/vetenskapsmetodik 4*, Simon Liljeström, CKF; *Manusgranskning*

**13 dec** – *Statistik/vetenskapsmetodik 5*, Simon Liljeström, CKF; *Manusgranskning*

## Fortbildningsserie för alla CKF-medarbetare

**30 januari** - *Treatment of acute uncomplicated diverticulitis*. Daniel Isacson, provdisputation

**6 februari** - *Key Features for Successful Swedish Primary Diabetes Care – Reality or Fiction?* Rebecka Husdal, provdisputation

**20 februari** - *Från Disputation till Discovery Channel*. Lars Thomasson, Kommunikation

**20 mars** - *Ergonomi på jobbet och träningsmotivation*.

**3 april** - *Emotionella reaktioner på musik: Förekomst och påverkande faktorer*. Simon Liljeström

**17 april** - *Tips och trix i Outlook*. Richard Ahlén, Applikationskonsult (Office 365), Centr för Digitalisering

**24 april** - *Bringing psychological treatment to the psychiatric ward. Affecting patients, staff, and the milieu*. Mårten Tyrberg, provdisputation

**22 maj** - *Pulmonary atelectasis in general anaesthesia - Clinical studies on the counteracting effects of positive end-expiratory pressure*. Erland Östberg, provdisputation

**16 oktober** - *Scoliosis in cerebral palsy*. Katina Pettersson, provdisputation

**30 oktober** - *Resuscitative endovascular balloon occlusion of the aorta; Physiology and clinical aspects of an emerging technique*. Mitra Sadeghi, provdisputation

**13 november** - *Predictors of Alcohol Misuse: Role of MAOA genotype, methylation, transcription, negative and positive environmental factors*. Megha Bendre, provdisputation

**27 november** - *Assessment of Depressive Symptoms and Function in Adolescent Psychiatric Patients*. Catalina Torres Soler, prov-lic

**4 december** - *Molecular epidemiology of Staphylococcus epidermidis in prosthetic joint infections*. Emeli Månsson, provdisputation

**18 december** – *Duktighetsfällan*. Ann-Sofie Ersson, psykolog Regionhälsan

## Forskarseminarier

### Fortbildning för forskande personal

*Målgrupp*: Forskningsassistenter, forskningssjuksköterskor, doktorander, postdokar med tjänst vid CKF, seniora forskare med tjänst vid CKF. *Syfte*: Att bibehålla och utveckla medarbetarnas kompetensnivå inom vetenskapsmetodik och statistik inför t ex Öppet hus-konsultationer, PU-handledning, samt egen forskning.

**15 maj** – *Linjära regressioner på djupet*  
Föreläsare: Philippe Wagner

**23 oktober** – *”Interaktioner på djupet”*  
- *Statistiska och mekanistiska interaktioner*  
- *Att tolka interaktionseffekter*  
Föreläsare: Philippe Wagner

### Handledarseminarier

*Målgrupp*: Samtliga postdokar och seniora forskare med tjänst på CKF  
*Syfte*: Ett forum för att diskutera frågor inom pedagogik, handledning och forskningsledarskap.

**13 februari**: *”Att handleda vetenskapligt skrivande”*  
Föreläsare: Johanna McElwee och Sarah Schwarz, universitetslektorer vid Institutionen för nordiska språk, samt Språkverkstaden, Uppsala universitet.

**18 september**: *”Kursplansutformning och kursmål”*  
Föreläsare: Maria Magnusson, pedagogisk utvecklare, Enheten för universitetspedagogik, UU

# Forskningsombud och forskningssjuksköterskor

Centrum för klinisk forskning har i samarbete med sjukhusets klinikchefer inrättat ett forskningsombud vid i princip varje medicinsk enhet för att förbättra förutsättningarna för genomförande av kliniska studier i Region Västmanland genom ökad samverkan och informationsutbyte. Detta är i linje med den nationella satsningen Kliniska Studier Sverige, där lokal, regional och nationell samverkan är centralt för att öka antalet samt kvaliteten på kliniska studier.

Tanken är att forskningsombudet ska fungera som ”kommunikationsrör” mellan sin enhet och CKF. Det kan handla om att få ut information från CKF om begivenheter som t.ex. disputationer och utlysningar av forskningstid eller forskningsmedel, detta som komplement och förstärkare av den information som ligger på intranätet. Kommunikationen kan självklart också gå åt andra hållet: snappa upp en idé på den egna enheten eller fånga upp en forskningsintresserad kollega och lotsa till CKF.

En forskningssjuksköterska jobbar tillsammans med provarteamet i olika forskningsstudier och får

studiespecifika uppgifter delegerade av ansvarig provare. I professionen ingår att vara en länk mellan sponsor-provare-patient-klinik.

Forskningssjuksköterskorna på Västmanlands Sjukhus Västerås finns utspridda på olika kliniker och arbetar med kliniska läkemedelsprövningar eller andra kliniska studier på heltid eller som en del av sin ordinarie tjänst.

Sedan 2016 finns ett nätverk för forskningssjuksköterskor som träffas regelbundet, ca 1-2 gånger per termin. Förutom att ha en samverkansfunktion mellan klinikerna på sjukhuset så pågår arbete med gemensamma SOPar (Standard Operating Procedures), arbetsbeskrivning för forskningssjuksköterskor, utbildning i avtal och biobankfrågor. Forskningssjuksköterskorna i nätverket fick inbjudan till en sjukvårdsregional konferens som nätverket FOSA vid Akademiska sjukhuset i Uppsala ansvarade för och det var många forskningssjuksköterskor som hade möjlighet att delta i konferensen från Region Västmanland.

## Forskningsmottagningen

Forskningsmottagningen är en del av CKF och har under året arbetat med flertalet forskningsstudier och andra aktiviteter.

- I ett projekt om kost, levnadsvanor och hälsa har forskningsdata från västmanländska kvinnor och män samlats in i form av enkäter, mottagningsbesök med undersökningar och tester. Detta sker i samarbete med Uppsala universitet och Karolinska institutet och startades 2010. Våren 2019 avslutades den första delen. Totalt har 7385 personer undersökts.
- Forskningsprojektet Just in TIME med huvudsponsor Region Örebro län, har som syfte att utvärdera effekten av en intervention med dans och yoga på återkommande buksmärter hos flickor 9–13 år. Ett samarbete med barnkliniken och Forskningsmottagningen.
- Kirurgklinikens bröststenhet har i multicenterstudien Senomac, som undersöker hur man bäst ska behandla makrometastaser vid bröstcancer, hyrt en forskningssjuksköterska från Forskningsmottagningen under året.
- Inom studien PLLAT, med syfte att förbättra bedömning och diagnostik av depression och demens hos personer 65 år och äldre, har forskningsmottagningen under året tagit emot friska frivilliga.
- Forskningsmottagningen har varit representerad med egen monter under jubileumsårets forskningsdagar i ljushallen. Vi har även tagit emot studiebesök från forskningsintresserade läkare och politiker.
- En framtidsvision har arbetats fram. Studiebesök till annan forskningsenhet i Uppsala-Örebro Regionen gjordes.





Klinik/verksamhet	Forskningsombud	Forskningssjuksköterskor aktiva i nätverket
Akutkliniken	Lennart Edmark	
Allmäntandvård	Annette Holmen	
Centrum för klinisk forskning		Marja-Leena Ojutkangas Angelica Norling Lotta Nilsson Marie Stenius Svensson
Barn- och ungdomskliniken	Ulrika Lorentzon Fagerberg	
Barn- och ungdomspsykiatri	Susanne Olofsdotter	
Fysiologkliniken	Pär Hedberg	
Geriatrisk och medicinsk rehabilitering	Armin Hashemi	
Habiliteringen	Katina Pettersson	
Hudkliniken	Vakant	
Infektionskliniken	Christina Carlander	
Kirurgkliniken	Yvette Andersson	Malin Engdahl Kajsa Edvardsson
Kvinnokliniken	Merit Kullinger	
Kärlkirurgiska kliniken	Björn Kragsterman	Marina Erlandsson
Laboratoriemedicin	Per Bjellerup	
Medicinkliniken	Camilla Skoglund Andersson	Marika Lundqvist Carina Andersson Charlotta Myllylä
Onkologkliniken	Cecilia Nilsson	Lise-Lotte Hultberg Helene Westén Sandra Tapper Susanne Widegren
Operationskliniken	Erland Östberg	Marie Stenius Svensson Elin Ejdersund Victoria Hallström
Ortopedkliniken	Nenad Andjelkov Åsa Revenäs	
Primärvården (regiondrivna VC)	Vakant	
Primärvården (privata VC)	Vakant	
Reumatologkliniken	Milad Rizk	Annika Granath
Röntgenkliniken	Arnar Thorisson	
Specialisttandvården	Göran Isacson	
Urologkliniken	Fahrood Almdari	
Vuxenpsykiatri	Mårten Tyrberg	
Ögonkliniken	Elisabet Granstam	
Öronkliniken	Johan Knutsson	



# Lokal nod Västmanland – en del av CKF

**Forum Uppsala-Örebro** är en av sex sjukvårds-regionala noder, som i samverkan med Vetenskapsrådets enhet **Kliniska Studier Sverige** har i uppdrag att utveckla förutsättningarna för och öka antalet kliniska studier i Sverige.

Forum Uppsala-Örebro är regional nod för sjukvårds-regionen Uppsala-Örebro, som består av de sju regionerna i Dalarna, Gävleborg, Sörmland, Värmland, Västmanland, Uppsala och Örebro län.

Forum Uppsala-Örebros operativa verksamhet i hälso- och sjukvården utgörs av **lokala noder**, placerade inom sjukvårdsregionens forskningsorganisationer (CKF och FoU-verksamheter). Varje nod har en nodsamordnare. Tillsammans med Forum Uppsala-Örebros kansli bildar de LNN – det Lokala Nodnätverket som träffas regelbundet med målet att förbättra förutsättningarna och arbetsprocesser för kliniska studier.

**Den lokala noden i Västmanland** är en del av Centrum för klinisk forskning Västerås. Lisa Söderström tillträdde som lokal nodsamordnare i februari 2016 och representerar region Västmanland i det sjukvårdsregionala samarbetet.

## Huvudaktiviteter för den lokala noden under 2019

- Under 2019 har en **projektdatabas** utvecklats och lanserats på webben med syfte att få en samlad information om vilken forskning som bedrivs i Region Västmanland. Alla pågående kliniska studier i Region Västmanland registreras och publiceras i projektdatabasen och vid årets slut sammanställs studierna i en rapport ”**Kliniska Studier i Uppsala-Örebros sjukvårdregion**”. Under 2018 var 80 kliniska studier pågående i Region Västmanland och utav dessa var 23 st observationsstudier, 48 st interventionsstudier och 9 klassades som andra studier. Utav interventionsstudierna var 26 kliniska läkemedelsprövningar (3 st fas II, 17 st fas III och 4 st fas IV), 18 annan behandling, 3 diagnostik och 1 medicinteknik studie.

Flest rapporterade studier var inom områdena tumörer (n= 34) och cirkulationsorganens sjukdomar (n=12). Inom tumörstudierna var gastrointestinala sjukdomar (n=13) och bröstcancer (n=11) vanligast.

- **Studieförfrågningar:** Totalt 41 studieförfrågningar har mottagits från den regionala noden Forum Uppsala-Örebro och 31 av dessa har skickats ut via den lokala noden till verksamheter i Västmanland.
- En gång per termin har det anordnats nätverksträffar för forskningssjuksköterskor med 16 deltagare den 4 april och 18 deltagare den 3 december.
- Under året har det anordnats utbildning för forskningsombud, forskningssjuksköterskor och annan forskningsaktiv personal i Good Clinical Practice (GCP) (18 deltagare den 11 oktober) och utbildning i projektdatabasen Researchweb/CRIS (23 deltagare den 13 september).

**Nationella enhetens utvecklingsprojekt** är tidsbestämda projekt med medel från Nationella enheten som projektleds av regionala noder med medverkan från samtliga andra regionala noder. Region Västmanland ha haft med representanter i två utvecklingsprojekt under 2019:

- **Samverkan vid monitorering.**  
Representant från Västmanland: Eva Nohlert.  
Utvecklingssatsningens syfte är att göra det lättare att monitorera akademiskt initierade multicenterstudier som involverar flera noder eller regioner och sjukvårdsregioner. En arbetsmodell för sammonitorering ska tas fram, liksom en implementeringsplan för ett nätverk för monitorer.
- **Utvecklingssatsning: Inrättandet av en nationell arbetsgrupp för kliniska studier på medicinteknik.**  
Representant från Västmanland: Annika Kärrsund.  
Syfte och mål: Det övergripande målet är skapa en nationell arbetsgrupp som ger stöd för kliniska studier på medicinteknik, genom att exempelvis ta fram en kvalitetssäkrad utbildning.



Kliniska Studier  
Sverige  
Forum Uppsala-Örebro



Lisa Söderström,  
lokal nodsamordnare

# Forskningsverksamhet



Medarbetare på CKF ägnar sig åt egen forskningsverksamhet. Läs mer om våra pågående forskningsprojekt här.

## ADHD SYMPTOM I BARN- DOMEN OCH FYSISK AKTIVITET I TONÅREN

*Hur ADHD-symptom i barn-  
domen är associerade med  
fysisk aktivitet i tonåren – en  
longitudinell epidemiologisk  
studie på 3949 svenska tvillingar*

*Medarbetare:* Eva Norén  
Selinus, Mattias Damberg  
(CKF), Kent Nilsson (CKF),  
Maria Ekblom (GIH och KI),  
Natalie Durbeej (Uppsala  
Universitet och KI), Paul  
Lichtenstein (KI), Sebastian  
Lundström (Gillberg center)

*Syfte:* Ta reda på om ADHD-  
symptom i barndomen är  
associerade med ökad risk för  
fysisk inaktivitet i tonåren.  
Multivariata logistiska  
regressionsmodeller används för  
att undersöka associationer  
mellan ADHD-symptom i  
barndomen och fysisk aktivitet i  
tonåren samt om kön modifierar  
dessa associationer.

## CHILDHOOD-ONSET INFLAMMATORY BOWEL DISEASE DIAGNOSIS, PHENOTYPE AND PROGRESSION IN SWEDISH HEALTHCARE REGISTERS – A VALIDATION STUDY

*Medarbetare:* Natalia  
Mouratidou, Ulrika L Fagerberg,  
Olof Sandström, Jens Bäckström,  
Petter Malmborg, Ola Olén

*Syfte:* Studera validiteten i det  
nationella diagnosregistret vad  
gäller diagnos, fenotyp och  
sjukdomsförlopp vid pediatrik IBD.

## KRONISK INFLAMMATORISK TARMSJUKDOM HOS BARN

*Medarbetare:* Ulrika L Fagerberg,  
Pilar Guallarte, Lisa Söderström  
m.fl.

*Syfte:* Studera kosten och  
tarmfloras betydelse och  
utvärdera nya diagnostiska  
metoder samt prognostiska  
markörer vid inflammatorisk  
tarmsjukdom hos barn.

## JUST IN TIME – RANDOMISERAD STUDIE

*Medarbetare:* med. dr. Anna  
Duberg, med dr Ulrika L  
Fagerberg, doc. Stefan Särnblad,  
prof. Mats Eriksson, prof.  
Robert Brummer, prof.  
Margareta Möller Örebro  
Universitet, m.fl.

*Syfte:* Utvärdera effekten av  
intervention med dans och yoga  
för flickor 9–13 år med  
funktionell magsmärtor och/ eller  
IBS (Irritable Bowel Syndrom)

## FPIES – ”FOOD PROTEIN INDUCED ENTEROCOLITIS” HOS BARN

*Medarbetare:* Josefin Ullberg,  
Mareike Fech-Bormann, Ulrika  
L Fagerberg  
FPIES är en hittills ganska okänd  
form av icke IgE-medierad  
födoämnesallergi, som yttrar sig  
genom akuta gastrointestinala  
symptom och medvetande-  
påverkan hos små barn.

*Syfte:* Kartlägga förekomst,  
klinik och handläggning vid  
FPIES hos barn i Sverige

## STUDIE AV LYMFKÖRTEL- METASTASER VID KOLOREKTAL CANCER

*Studie av lokalisering av  
lymfkörtelmetastaser och  
kirurgisk teknik vid operation  
av rektal- och koloncancer och  
dess betydelse för prognos och  
överlevnad*

*Medarbetare:* Catarina Tiselius,  
Csaba Kindler, René Reyes och  
Kennet Smedh

*Syfte:* Lymfkörtelstatus har stor  
prognostisk betydelse vid icke  
metastaserad kolorektalcancer.  
Syftet med studien är att  
undersöka lokaliseringen av  
lymfkörtelmetastaser i preparat  
ifrån patienter som opererats för  
kolon- och rektalcancer.  
Patientrelaterade faktorer samt  
parametrar såsom preparat-  
storlek, central vs perifer  
kärlligering (av till cancern  
tillförande kärl) i preparat samt  
betydelsen av öppen vs  
laparoskopisk/robotassisterad  
kirurgi analyseras. Projektet har  
pågått sedan 2012.

## HÄLSORELATERAD LIVS- KVALITET HOS PATIENTER MED KOLONCANCER

*Hälsorelaterad livskvalitet hos  
patienter med koloncancer och  
betydelse av patient- och tumör-  
relaterade faktorer inverkan för  
prognos och överlevnad*

*Medarbetare:* Catarina Tiselius,  
Tuba Tayan och Kennet Smedh

*Syfte:* Syftet med studien är att  
prospektivt utvärdera HRQoL vid  
insjuknande, och vid uppföljning  
6 mån, 1, 2 och 3 år, av patienter  
som insjuknat med koloncancer i  
Västmanland 2012-2016. Ett  
lokalt diagnos- och  
uppföljningsregister har satts upp  
och EORTC QLQ-C30  
frågeformulär har använts för  
analys av HRQoL.

## STUDIE AV BEHANDLING, UPPFÖLJNING OCH ÖVERLEVAD AV PATIENTER MED APPENDIXCANCER

*Medarbetare:* Catarina Tiselius,  
Alexandra Berglöf, Staffan  
Eriksson, Kennet Smedh

*Syfte:* Vi planerar att studera  
incidens, operationsindikation,  
vilken behandling, recidivrisk,



risk för fjärrmetastasering och prognos patienter har med ett adenocarcinomliknande växt-sätt. Förutom utdrag ur det nationella kolorektalcancer-registret planerar vi att jämföra data med dödsorsaks- och cancerregistret. Denna kunskap kan användas för att utveckla nationella riktlinjer för behandling och uppföljning av denna patientgrupp, vilket saknas idag.

### **MJUKDELSSARKOM - VAR OCH NÄR?**

*Medarbetare:* Philippe Wagner, Håkan Olsson, Anders Rydholm, Fredrik Vult Von Steyern

*Syfte:* Kartlägga riskfaktorer samt lokal för utvecklingen av mjukdelssarkom i Sverige. Etiologin för mjukdelssarkom är till största delen okänd. I denna studie, som startade 1988, och som fortfarande pågår, har det samlats in information från patienter 15 år gamla och äldre, vilka diagnostiserats med mjukdelssarkom (exklusive dem med tumörer i livmodern) i södra Sverige. Tillsammans med matchade kontroller har fallen ombetts besvara ett frågeformulär innehållande frågor rörande tidigare sjukdomar, medicinering, tidigare strålningsterapi, yrke, längd, vikt, fortplantning, användning av p-piller och annan exponering för hormonella substanser.

### **EMPLOYMENT IN PEOPLE LIVING WITH HIV**

*Medarbetare:* Christina Carlander, Philippe Wagner, Aylin Yilmaz, Pär Sparén, Veronica Svedhem

*Syfte:* Denna registerbaserade studie syftar till att jämföra anknytning till arbetsmarknaden bland individer som lever med hiv i Sverige jämfört med hiv-negativa individer. Vi har länkat det nationella hiv-registret med LISA registret och Befolkningsregistret. Analys av data pågår. Manus skrivs under våren.

### **HAPIRECT STUDIEN**

*Multicentrisk randomiserad kontrollerad studie.*

*Medarbetare lokalt:* Maziar Nikberg, Kenneth Smedh, Abbas Chabok.

*Syfte:* Denna RCT syftar till att undersöka om Hartmanns operation är säkrare än intersfinkterisk abdominoperianal resektion med avseende på kirurgiska komplikationer hos patienter med ändtarmscancer. Tidsplan: en interimanalys kommer att utföras efter att 150 patienter är randomiserade (fram till december 2019 var 124 patienter randomiserade).

### **CHIMNEY STUDIEN**

*Multicentrisk randomiserad kontrollerad studie.*

Huvudansvariga i Oulu, Finland. *Ansvarig i Sverige:* Maziar Nikberg.

*Syfte:* Denna RCT syftar till att undersöka om profylaktiskt stominät anlagt i samband med minimalinvasiv operation av ändtarmscancer leder till färre parastomala bräck och om nätet är behäftad med allvarliga kortsiktiga eller långsiktiga risker. Inklusion kommer att pågå från 2019–2022.

### **CANDID STUDIEN**

*Cancer and Anaesthesia Dive In Depth*

*Medarbetare:* Maziar Nikberg, Anna Enlund, Mats Enlund, Sten Rubertsson, Abbas Chabok, Erland Östberg i samarbete med MTC KI.

*Syfte:* Undersöka om förekomst av fria cancerceller i blodet predicerar återfall hos kolorektalcancerpatienter och om det finns någon skillnad mellan de som sövts med Sevofluran respektive Propofol.

### **DIFFERENCES IN SURVIVAL IN STAGE IV COLORECTAL CANCER PATIENTS ANAESTHETISED WITH INHALATION AND INTRAVENOUS ANAESTHESIA**

*Medarbetare:* Maziar Nikberg, Anna Enlund, Mats Enlund, Erland Östberg, Sten Rubertsson

*Syfte:* Syftet med denna registerbaserade studie, med ihopslagning av SCRCR och SPOR-registret, är att undersöka om kolorektalcancerpatienter i stadium IV, som sövts med Sevofluran, har en kortare överlevnad jämfört med Propofol.

### **CLASSIFICATION OF COLORECTAL POLYPS USING DEEP NEURAL NETWORK (AI) ON DIGITALISED HISTOLOGICAL SLIDES**

*Klassifikation av Kolorektalapolyper med AI*

*Medarbetare:* Maziar Nikberg, Csaba Kindler, Abbas Chabok, John Öhrvik i samarbete med företaget Contex Vision.

*Syfte:* Skapa en AI-algoritm som kan differentiera mellan låg- och högrisk-polyp baserad på digitaliserade histologiska bilder av polypektomipreparat med samma precision som specialistpatolog. Algoritmen ska även kunna identifiera och differentiera mellan ”sessile serated” och ”traditional serrated” polyper och identifiera foci av invasiv cancer i kolorektala polyper.

### **DETECTION OF LYMPH NODES WITH METASTASES IN COLORECTAL CANCER PATIENTS WITH THE DEEP NEURAL NETWORK (AI)**

*Identifiering av lymfkörtlar med metastas av kolorektalcancer med AI*

*Medarbetare:* Maziar Nikberg, Csaba Kindler, John Öhrvik i samarbete med Contex Vision.

*Syfte:* Skapa en AI-algoritm som ska kunna detektera metastaser i lymfkörtlar med samma precision

som en specialist-patolog samt undersöka om AI-algoritmen kan detektera okänd morfologisk strukturell skillnad i lymfkörtlar med och utan metastaser.

### **TUNNTARMSILEUS EFTER BÄCKENKIRURGI**

*Tarmvred efter bäckenkirurgi för cancer*

*Medarbetare:* Maziar Nikberg, Kevin Afshari, Abbas Chabok, Kenneth Smedh

*Syfte:* Undersöka hur vanligt det är med tarmvred och vilka dess riskfaktorer är efter ändtarms-cancerkirurgi i ett stort populationsbaserat material där patienterna följts upp prospektivt.

### **DIFFERENCE IN LARS USING SIGMOID OR DESCENDENS IN COLOANALANASTOMOSES**

*Funktionella besvär enligt LARS score hos rektalcancerpatienter*

*Medarbetare:* Maziar Nikberg, Kevin Afshari, Abbas Chabok, Kenneth Smedh

*Syfte:* Undersöka om det finns någon skillnad i funktionella besvär efter en låg främre resektion baserad på om sigmoideum eller descendens använts för skapande av koloanala anastomosen.

### **LOCATION OF COLOSTOMY AND RISK FOR PARASTOMAL HERNIA**

*Medarbetare:* Maziar Nikberg, Staffan Täckström, Abbas Chabok, Kenneth Smedh

*Syfte:* Vid skiktröntgenundersökningar undersöka lokalisering av tjocktarmsstomin i förhållande till rektusmuskeln och risken för bräckutveckling kring stomin.

### **STUDY OF ATHEROSCLEROSIS IN VASTMANLAND – SAVA**

*- En studie av patienter med hjärtinfarkt och perifer kärlsjukdom bosatta i Västmanland.*

*Medarbetare:* Pär Hedberg, Jerzy Leppert, Matthijs Velders, Emelie Condén, Philippe Wagner, Åke Tenerz.

*Syfte:* Undersöka olika aspekter av åderförkalkningssjukdomarna. Den enskilt största orsaken till för tidig död är kardiovaskulära sjukdomar av vilka flertalet betingas av åderförkalknings-sjukdom (atheroscleros). SAVA (Study of Atherosclerosis in Vastmanland) är ett paraply-projekt för två forskningsstudier som år 2005 påbörjade inklusion av patienter med hjärtinfarkt (VaMIS) respektive perifer kärlsjukdom (PADVa) samt kontrollpersoner från allmän befolkning. Sammantaget har 2315 försökspersoner genomgått en extensiv undersökning. Prognostiskt värde av screening med proteinmarkörer, utvärdering av diagnostiska kriterier för diagnostik av diastolisk hjärtsvikt och prognostisk betydelse av sömnsvårigheter är några exempel på aspekter som hittills undersökts. Hemsida: <https://savastudy.se>

### **SCANDIV II**

*Scandinavian Diverticulitis trial.*

*Medarbetare:* Abbas Chabok, Maziar Nikberg, Johanna Sigurdardottir och Johannes Schultz.

*Syfte:* Studera olika strategier vid behandling av patienter med akut komplicerad divertikulit beroende på Hinchey klassifikation med avseende på effektivitet och livskvalitet.

### **DIVETIKULIT SNAP-SHOT**

*Omhändertagande av patienter med Akut Okomplicerad Divertikulit (AOD).*

*Medarbetare:* Abbas Chabok, Maziar Nikberg, Alessandro Orru

*Syfte:* Studera variationen av handläggning av AOD mellan olika kirurgkliniker i Sverige med avseende på antibiotika-behandling, inläggning, vårdtid och komplikationer inom tre månaders period.

### **DIDI: DATORTOMOGRAFI BUKÖVERSIKT SOM DIAGNOSTISK METOD VID MISSTÄNKT AKUT DIVERTIKULIT**

*Prospektiv studie.*

*Omhändertagande av patienter med akut okomplicerad divertikulit.*

*Medarbetare:* Abbas Chabok, Maziar Nikberg, Kennet Smedh och Arnar Thorisson

*Syfte:* Utvärdera den diagnostiska träffsäkerheten (sensitivitet och specificitet) för DT-Bös med standard DT buk med intravenös kontrast som referensmetod vid misstänkt akut divertikulit.

### **KONSERVATIV ELLER OPERATIV BEHANDLING FÖR DIVERTIKULIT-ABSCESSER:**

*Retrospektiv populationsbaserad kohortstudie i Västmanland.*

*Medarbetare:* Abbas Chabok, Maziar Nikberg och Johanna Sigurdardottir

*Syfte:* Utvärdera den konserverativa behandlingspolicyn av patienter med divertikulitabscess.

### **NATURALFÖRLOPPET VID AKUT OKOMPLICERAD DIVERTIKULIT**

*10-årsuppföljning av patienter med förstagsängs divertikulit i AVOD studien.*

*Medarbetare:* Abbas Chabok, Maziar Nikberg, Kennet Smedh och Alessandro Orru

*Syfte:* Utvärdera naturalförloppet hos patienter som för första gången genomgår akut okomplicerad divertikulit, och som har ingått i AVOD-studien med en uppföljningsperiod av minst 10 år.

### **MIVIB**

*Minimally invasive intra-operative vibrometry. Development and evaluation of a novel method for measurement of the middle ear ossicle vibration.*

*Medarbetare:* professor Joris Dirckx, Antwerp, Magnus von Unge, docent Juha Silvola, Oslo, med. dr. Jeremy Wales, Karolinska, docent Krister Tano, Umeå samt doktorand Anton Rönnblom, Umeå

*Syfte:* Utveckling och utvärdering av en laser-Dopplerbaserad metod att mäta graden av mobilitet hos mellanörats hörselben för att användas vid mellanöre-operation, för att ge bättre beslutsunderlag till operatören om hur hen bör hantera fixerade hörselben. Metoden kan även användas för optimering av designen av hörselbensproteser. Med den metoden har gruppen med framgång testat en ny design av protes baserad på utformningen av fåglars hörselben.

#### **REGENERATION CENTERS OF EAR**

*The regeneration centers of the human tympanic membrane and their activation modes are assessed in a prospective human model.*

*Medarbetare:* doktorand Elnaz Sepehri, Karolinska, Magnus von Unge, med dr Cecilia Engmer, Karolinska, med dr Per-Olov Eriksson, Uppsala, prof Hilde Nilsen, Oslo

*Syfte:* Kartläggning av reaktionsmönstret hos trumhinnans stamcellsområden, det cellskikt som kan reparera en trumhinnedefekt, ger kunskap som kan leda till nya behandlingsmetoder för kronisk öroninflammation, vilket är ett mycket utbrett problem inte minst i tredje världen, där behandlingsmetoder sällan finns tillgängliga för drabbade personer.

#### **THE CONSTITUTIVE MIGRATION OF TYMPANIC MEMBRANE KERATINOCYTES**

*Cultivation and monitoring of the human tympanic keratinocytes with a novel tracking technique can reveal*

*mechanisms essential for healing of tympanic membrane defects.*

*Medarbetare:* prof Hilde Nilsen, doktorand Andreas Forsmark, docent Juha Silvola, med dr Peder Aabel, samtliga Oslo samt Magnus von Unge

*Syfte:* Odla upp humana trumhinnekeratinocyter (hudceller) och med en ny metod mäta graden och karakterisera mönstret av cellernas migration, normalt och under/efter inverkan av olika media. Nya metoder att öka migrationsgraden kan leda till bättre behandlingsmetoder för trumhinnedefekter med kronisk öroninflammation.

#### **ANTISEPTICS INSTEAD OF ANTIBIOTICS IN EAR DISEASE**

*Assessment of the bactericide effects of various conventional and novel antiseptics are done in-vitro, using typical pathogens in biofilm and planktonic state.*

*Medarbetare:* doktorand Torstein Grønseth, Oslo, Magnus von Unge, docent Juha Silvola, Oslo

*Syfte:* Testa baktericida effekten på typiska öronpatogena bakterier i såväl planktonisk som biofilm-form av traditionella och nya antiseptika som alternativ till antibiotikabehandling av vissa former av öroninflammation. Testerna sker med en uppsättning av avancerade bakteriologiska analysmetoder.

#### **AKADEMISK MOTTAGNING – SÄRSKILD SATSNING INOM OMRÅDET PSYKIATRI REGION VÄSTMANLAND**

*Psykiatrisk öppenvård som utgår från patientbehov och evidensbaserade metoder*

*Medarbetare:* Karina Tilling – undersöker processen i förändringsarbetet, Karin Sonnby – följer upp patientrapporterade utfall i

webbscreening samt kostnadseffektivitet, Lena Lönnberg – utvärderar insats med fokus på patienters levnadsvanor

*Syfte:* Utveckla innovationer och tillämpa evidensbaserade metoder för diagnostisering, behandling och styrning av verksamheten. Målet är att höja kvaliteten på vården som erbjuds våra patienter och samtidigt höja resurseffektiviteten.

#### **UTVECKLING AV FORSKNINGSDIRIKTION/ AKADEMISK MOTTAGNING VID VUXENPSYKIATRISK ÖPPENVÅRDSMOTTAGNING 3, VÄSTMANLANDS SJUKHUS, VÄSTERÅS**

*Vad utgör kärnkomponenter för en kunskapsbaserad utveckling av verksamheten vid mottagningen?*

*Medarbetare:* Karina Tilling. Projektet utgör en del av den särskilda satsningen inom området psykiatri i Region Västmanland. Utveckling av forskningsinriktning vid vuxenpsykiatrisk mottagning 3.

*Syfte:* Identifiera och tillämpa evidensbaserade metoder för organisatorisk utveckling, diagnostisering och behandling. Implementering av nya metoder och arbetssätt ska ske på kunskapsbaserad grund, dvs forskning och beprövad erfarenhet. Målet är att höja kvaliteten på vården som erbjuds och samtidigt höja resurseffektiviteten.

#### **ÖGAT OCH SYNEN**

*Utvärdering av behandling med anti-VEGF-läkemedel vid synhotande diabetesrelaterad ögonkomplikation.*

*Medarbetare:* Elisabet Granstam, Region Västmanland, Therese Granström, Högskolan Dalarna, Aseel Modher Raghieb, Region Dalarna, Janeth Leksell, Uppsala Universitet, Jan Eriksson, Uppsala Universitet, Anna Lindholm Olinder, Uppsala Universitet, Andreas Rosenblad, Stockholms läns landsting.

*Syfte:* Denna kohortstudie ska över lång tid följa upp och utvärdera effekten av behandling med glaskropps-injektioner anti-VEGF-läkemedel för synförsämring orsakad av diabetesrelaterad ögonkomplikation på såväl objektivi- tetsmätt som subjektivt upplevd synfunktion och livskvalitet. Fyra- års-uppföljningen publicerades 2019 (Granstam et al Acta Ophthalmologica doi: 10.1111/aos.14290 e-pub).

## ÖGAT OCH SYNEN

*Anti-VEGF-behandling för våt AMD: utvärdering av behandlingsprotokoll och effekt efter lång tid*

*Medarbetare:* Elisabet Granstam, Hanna Åkerblom, Sandra Aurell, Angelica Ryfa, Kersti Sjövall, Anna Paul, samtliga Region Västmanland.

*Syfte:* Syftet med studien är att undersöka synfunktionsresultat av injektionsbehandling med anti-VEGF-läkemedel för våt åldersförändring i gula fläcken (våt AMD), dels vad gäller två olika behandlingsprotokoll dels vad gäller behandling under lång tid (4 år). I studien används klinikens registerdata från nationella kvalitetsregistret Svenska Makularegistret. Utvärderingen av behandlings- protokoll publicerade 2019 (Aurell et al Acta Ophthalmologica 2019;97(5):519-524. Analys och manusförfattande gällande långtidsdata pågår.

## ÖGAT OCH SYNEN

*Utvärdering av fotografering med OCTA-Angiografi vid våt åldersförändring i gula fläcken (våt AMD)*

*Medarbetare:* Elisabet Granstam, Sandra Aurell, Hanna Åkerblom, samtliga Region Västmanland.

*Syfte:* Undersöka hur bra den nya imagingtekniken OCT-Angiografi är för diagnostik och uppföljning av våt ålders- förändring i gula fläcken (våt

AMD) jämfört med de standardmetoder som finns idag (invasiv kontrastfoto-grafering med fluorescein respektive standard OCT). Databasinsamling är avslutad. Analys och manusförfattande pågår.

## MOVING ON WITH CP

*Improving the Health of Individuals With Cerebral Palsy: Protocol for the Multi-disciplinary Research Program MOVING ON WITH CP.*

*Medarbetare:* Ann Alriksson-Schmidt, Johan Jarl, Elisabet Rodby-Bousquet, Annika Lundkvist Josenby, Lena Westbom, Kate Himmelman, Kristine Stadskleiv, Pia Ödman, Ingrid Svensson, Christian Antfolk, Nebojsa Malesevic, Ira Jeglinsky, Sanjib Saha, Gunnar Hägglund.

*Syfte:* The overall objectives of the research program MOVING ON WITH CP are to (1) improve the health care processes and delivery models; (2) develop, implement, and evaluate real-life solutions for Swedish health care provision; and (3) evaluate existing health care and social insurance benefit programs and processes in the context of CP. International Registered Report Identifier (IRRID): DERR1-10.2196/13883 <https://www.ncbi.nlm.nih.gov/pubmed/31599737>

## CEREBRAL PARES

*Kontrakturer och felställningar vid CP*

*Medarbetare:* Elisabet Rodby Bousquet och ett flertal doktorander Katina Pettersson, Atli Agustsson, Erika Clodt, Jackie Casey och Olof Lindén.

*Syfte:* Kartlägga förekomst, riskfaktorer och behandlings- effekter vid kontrakturer, felställningar som höftluxation och skolios hos barn och vuxna med cerebral pares.

## SENOMIC

*Sentinel node vid mikro- metastaser av bröstcancer i lymfkörtlarna.*

*Medarbetare:* Yvette Andersson, Leif Bergkvist, Jana de Boniface, Jan Frisell

*Syfte:* Studera om det är nödvändigt att göra axillutrymning efter fynd av mikrometastaser av bröstcancer i sentinel node i samband med primäroperationen, hos patienter som gjort bröst-bevarande ingrepp respektive mastektomi.

## SENOMAC

*Survival and recurrence following sentinel positive breast cancer without completion axillary lymph node dissection – the SENOMAC trial. A randomized study of patients with sentinel node macrometastases.*

*Medarbetare:* Jana de Boniface, Leif Bergkvist, Jan Frisell, Yvette Andersson

*Syfte:* Studera om det är nödvändigt att göra axillutrymning efter fynd av makrometastaser av bröstcancer i sentinel node i samband med primäroperationen, hos patienter som gjort bröstbevarande ingrepp och mastektomi. [www.senomac.se](http://www.senomac.se)

## UM-PROJEKTET UTVECKLING OCH IMPLEMENTERING AV DIGITAL APPLIKATION FÖR ATT TIDIGT IDENTIFIERA HÄLSO- RELATERADE PROBLEM HOS UNGDOMAR SOM BESÖKER UNGDOMS- MOTTAGNING

*Medarbetare:* Petra V Lostelius, Eva Thors Adolfsson, Åsa Revenäs, Magdalena Mattebo (Mdh), Anne Söderlund (Mdh)

*Syfte:* I samarbete med ungdomar och personal på ungdoms- mottagning, utveckla ett instrument i form av en digital applikation för tidig identifiering av hälsorelaterade problem

avseende psykisk, fysisk och sexuell hälsa som leder till att ungdomar som besöker UM upplever förbättrad hälsa avseende psykiskt välmående, fysisk och sexuell hälsa, förmåga att hantera livet, socialt stöd och relationer, förbättrad livskvalitet samt ger hälsoekonomiska vinster jämfört med sedvanliga besök vid uppföljning efter tre och sex månader. För utveckling och prövning av den digitala applikationen är samarbete etablerat med flera regioner både kliniskt och forskningsmässigt.

### **EXEKUTIVA FUNKTIONER HOS PATIENTER MED SCHIZOFRENI**

*Att fånga och beskriva tänkandets chefsfunktion*

*Medarbetare:* Mårten Tyrberg, Thomas Parling (KI), Tobias Lundgren (KI)

*Syfte:* Sätta fingret på vad exekutiv funktion är, med hjälp av en modern språk- och kognitionsteori grundad i inlärningspsykologi, som kallas relational frame theory. Vi kommer att låta försökspersoner, dels friska och dels schizofrenisjuka, göra Wisconsin Card Sorting Test, ett väl beprövat test av exekutiv funktion. När de exekutiva funktionerna är i full gång, kommer vi att pausa administreringen, och be försökspersonerna berätta hur de tänker. Vi kommer att spela in och transkribera svaren, och analysera dem på jakt efter vad som kallas relationell inramning. Analysen kommer att ge åtminstone ett svar på vad exekutiva funktioner är.

### **PSYCHIATRIC INPATIENT ACTIVITY MEASURE (PIAM)**

*Utveckling av skattningsskala för att mäta aktivitetsnivå i psykiatrisk heldygnsvård*

*Medarbetare:* Cornelia Larsson (KI), Mårten Tyrberg, Helena Fatouros-Bergman (KI), Tobias Lundgren (KI), Thomas Parling (KI), Viktor Kaldo (Linnéuniversitetet)

*Syfte:* Utveckla ett formulär som mäter inelligande psykiatripatienters aktivitetsnivå, givet att förändringar i aktivitetsnivån kan påverka den psykiska hälsan. Hur bra PIAM mäter aktivitet kommer jämföras med andra hälso- (EQ5D) och aktivitetsmått (BADS-SF, C UB och aktigraf). Vår förhoppning är att denna skala skall vara användbar för att monitorera patienternas aktivitetsnivå i heldygnsvården både i forsknings-sammanhang och i kliniska sammanhang - där aktivitetsnivå kan fungera som en indikator på patientens mående. Data kommer att samlas in på kliniker i Stockholm och Västerås.

### **SAMTAL OM PSYKISK OHÄLSA I PSYKIATRISK HELDYGNSVÅRD**

*Beteendeförändring i meningsfull riktning*

*Medarbetare:* Johan Holmberg (KI), Mårten Tyrberg, Lotta Reuterskiöld (KI), Thomas Parling (KI), Sigrid Salmonsson (KI), Tobias Lundgren (KI)

*Syfte:* Utpröva en fyra sessioners psykologisk behandlingsmanual för psykisk ohälsa i bred mening, för patienter inskrivna i psykiatrins heldygnsvård. Grunden för manualen är evidensbaserade psykologiska behandlings-metoder för depression, psykoser och relaterade tillstånd (exempelvis beteendeaktivering, acceptance & commitment therapy). Metoden kommer att börja utprövas på kliniker i södra Stockholm under 2020, och befintlig avdelningspersonal kommer att agera terapeuter.

### **HJÄRTLUNGRÄDDNING**

*Hjärtstopp på sjukhus – Sjukvårdspersonalens kunskaper och attityder till hjärtlungräddning.*

*Medarbetare:* Jennie Silverplats, Marie-Louise Södersved Källestedt, Anneli Strömsöe, Björn Ång

*Syfte:* Undersöka sjukvårdspersonalens kunskap och attityder till hjärt-lungräddning samt att se om nivån på HLR-utbildning påverkar 30-dagarsöverlevnaden hos patienter som behandlats för hjärtstopp på sjukhus.

### **SMS - LIVRÄDDNING**

*Medarbetare:* Petronella Bjurling Sjöberg, Lars-Erik Hedin, Harald Lindén, Marie-Louise Södersved Källestedt

*Syfte:* Belysa hur förberedda SMSlivräddare är för uppdraget och hur de upplever utlarmning, livräddarsituation och efterförlopp i samband med hjärtstopp.

### **SJUKSKÖTERSORS UTVECKLING I PROFESSIONEN**

*Lärande och kunskaps-utveckling hos nyutexaminerade sjuksköterskor*

*Medarbetare:* Margareta Asp, Anna Letterstål, Marie-Louise Södersved Källestedt, Margareta Widarsson

*Syfte:* Undersöka vad som underlättar respektive försvårar kunskapsöverföring mellan olika verksamhetssystem, samt vad som underlättar, respektive försvårar lärandet av sjuksköterskeyrket i vårdverksamheter.

### **SALVE-KOHORT**

*Arv och miljö: Psykisk och somatisk hälsa bland ungdomar i Västmanland.*

*Medarbetare:* Cecilia Åslund, Kent Nilsson, Sofia Vadlin, Susanne Olofsdotter, Mattias Rehn

*Syfte:* Projektet är en kohortstudie där vi följer ca 2000 västmanländska ungdomar i 20 år för att undersöka levnadsvanor och deras hälsoeffekter. Vi studerar psykisk hälsa och beteende både ur biologisk och psykosocial synvinkel. Datinsamling via formulär har genomförts 2012, 2015 och 2018. Ett flertal doktorander och postdocs bedriver

sin forskning baserat på data från detta projekt. Aktuell information om projektet finns på [www.medfarm.uu.se/ckfvasteras](http://www.medfarm.uu.se/ckfvasteras).

### **SALVE – SPEL**

*Rishtagande, beslutsfattande och spelbeteende i relation till autonoma nervsystemets respons på spelstimuli.*

*Medarbetare:* Cecilia Åslund, Sofia Vadlin, Cathrine Hultman, Mattias Rehn, Kent Nilsson

*Syfte:* Under 2017-2019 genomfördes en experimentell delstudie i SALVe-Kohort. Syftet är att undersöka autonoma nervsystemets respons på spelstimuli samt beslutsfattande och rishtagande i spelsituationer, i relation till gener och miljöfaktorer så som stress och tidigare spelarenheter. Totalt har 270 deltagare inkluderats med omfattande psykofysiska mätningar och genomförande av olika testparadigm kopplat till spel om pengar.

### **BARN- OCH UNGDOMSPSYKIATRI (BUP)-PROJEKTET (NYBESÖK OCH BEDÖMNING; NOB)**

*Samsjuklighet och behandlingsrespons; interaktion mellan psykosociala riskfaktorer och genetisk sårbarhet hos BUP patienter.*

*Medarbetare:* Kent Nilsson, Susanne Olofsdotter, Karin Sonnby, Sofia Vadlin, Cecilia Åslund, Ananastasia Karvouni, Melpomeni Dragou

*Syfte:* Projektet startade i februari 2009. Syftet med studien är att kartlägga förekomst av depression, ångest-tillstånd, ADHD, PTSD, samsjuklighet, psykosociala belastningsfaktorer, genetisk disposition och behandlingsresultat hos BUP-patienter 6-17 år. Ett flertal doktorander och postdocs kommer att arbeta med data från detta unika forskningsprojekt. Sex doktorander/post docs har publicerat artiklar från projektet under 2015–2019. Två doktorander

har knutits till projektet under år 2019. Under år 2019 har forskningsprojektet genomfört långtids-uppföljningar av tidigare BUP-patienter, implementerat en ny version av intake-enkät för BUP samt utvecklat en ny strukturerad och digital diagnostisk intervju i syfte att undersöka psykiatriska diagnoser hos barn i åldern 6–17 år.

### **EFFEKTIVISERING AV TOBAKSAVVÄNJNINGSBEHANDLING**

*Utvärdering av behandlings- och kostnadseffektivitet*

*Medarbetare:* Eva Nohlert, Åsgeir R Helgason, Inna Feldman, Åke Tegelberg

*Syfte:* Effektivisera tobaksavvänjning genom att analysera program med olika intensitet och därmed kostnader.

### **ORAL APPARATUR VID BEHANDLING AV OBSTRUKTIV SÖMNAPNÉ**

*Jämförelse av två apnébetskenor i en randomiserad kontrollerad multicenterstudie*

*Medarbetare:* Göran Isacson, Åke Tegelberg, Eva Nohlert

*Syfte:* Utvärdera effektivitet och kostnadseffektivitet hos monobloc och bibloc skenor samt att analysera faktorer som har betydelse för behandlingsutfall.

### **KAN VALET AV ANESTESI-MEDEL PÅVERKA ÖVERLEVNADEN EFTER CANCERKIRURGI?**

*Medarbetare:* Mats Enlund, Anders Berglund, Anna Enlund, Leif Bergkvist

*Syfte:* Undersöka två olika anestesimedels effekt på långtidsöverlevnad efter cancerkirurgi. Givet frågans allvarlighetsgrad driver vi en randomiserad, kontrollerad studie som dimensionerats utifrån data från en tidigare retrospektiv studie. Med en marginal på knappt 10% för bortfall behövs 8000 patienter. Inklusionen av patienter med

bröst- eller kolorektal-cancer startade i Västerås december 2013. Successivt har antalet deltagande centra ökat. Nu finns tolv svenska centra, tre kinesiska, och ett i vardera Polen och Kroatien. Fram till och med 2019-12-03 har 3078 patienter inkluderats. Länk: <http://canstudy.org/>

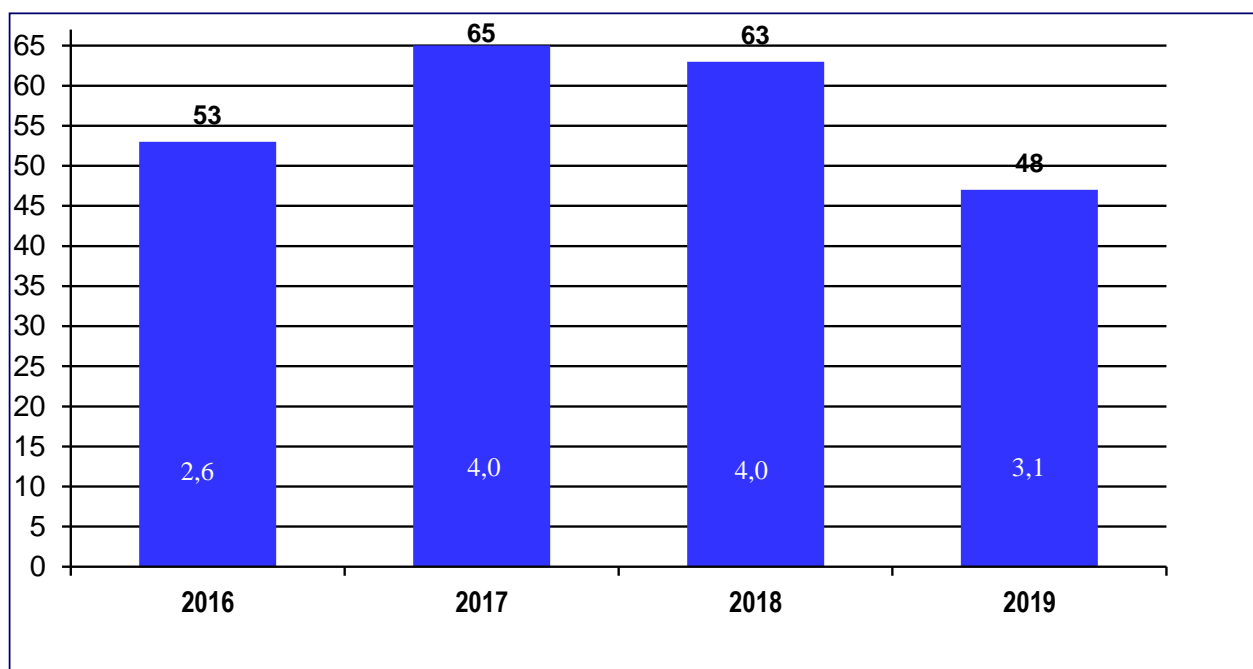
### **PERSONER MED TYP 2-DIABETES OCH ANHÖRIGAS SYN PÅ HUR FÖRSTA LINJENS DIABETESVÅRD BÖR VARA DESIGNAD FÖR ATT STÄRKA EGENVÅRDEN**

*Medarbetare:* Eva Thors Adolfsson, Rebecka Husdal, Janeth Leksell, Lena Nordgren

*Syfte:* Att ur patient- och anhörigperspektiv beskriva hur första linjens (primärvården) diabetesvård för personer med typ 2-diabetes kan utformas för att stärka patienters egna förmåga att hantera sin sjukdom (egenvård).

# Vetenskaplig produktion

**Figur 2:** Samtliga publicerade artiklar under 2019 och de tre föregående åren, antal och genomsnittlig impaktfaktor (inlagd i respektive stapel). För beräkning av impaktfaktorn har enbart hänsyn tagits till publikationer i de tidskrifter som finns registrerade vid Web of Science.



## Internationella refereebedömda tidskrifter

47. Johnsson A, Demmelmaier I, Sjövall K, **Wagner P**, Olsson H, Tornberg ÅB  
*A single exercise session improves side-effects of chemotherapy in women with breast cancer: an observational study.*

**BMC Cancer. 2019 Nov 8;19(1):1073 - Epub ahead of print**

Impaktfaktor 3,3

46. Kapoor PM, Lindström S, Behrens S, ... **Wagner P**, ... et al; Breast Cancer Association Consortium.  
*Assessment of interactions between 205 breast cancer susceptibility loci and 13 established risk factors in relation to breast cancer risk, in the Breast Cancer Association Consortium.*

**Int J Epidemiol. 2019 Oct 12 - Epub ahead of print**

Impaktfaktor 7,3

45. **Granstam E**, Rosenblad A, Modher Raghieb A, Granström T, Eriksson JW, Lindholm Olinder A, Leksell J  
*Long-term follow-up of anti-vascular endothelial growth factor treatment for diabetic macular oedema: a four-year real-world study.*

**Acta Ophthalmol. 2019 Oct 27 - Epub ahead of print**

Impaktfaktor 3,3

44. **Söderström L**, Rosenblad A

*Association between separate items of the Mini Nutritional Assessment instrument and mortality among older adults: A prospective cohort study introducing a trimmed MNA version.*

**Clin Nutr. 2019 Oct 22. pii: S0261-5614(19)33086-9 - Epub ahead of print**

Impaktfaktor 6,4

43. **Löfvander M**, Rosenblad A  
*Mortality among immigrant patients 20-45 years of age with chronic back pain in primary care in Sweden: A 15-year follow-up cohort study.*  
**J Back Musculoskelet Rehabil.** 2019 Dec 27 - Epub ahead of print  
 Impaktfaktor 1,0
42. **Löfvander M**  
*Pain drawings, interpreter support and clinical findings among immigrant patients on sick leave in Swedish primary health care.*  
**Prim Health Care Res Dev.** 2019 Oct 4;20:e137 - Epub ahead of print  
 Impaktfaktor 1,0
41. Alriksson-Schmidt A, Jarl J, **Rodby-Bousquet E et al**  
*Improving the Health of Individuals With Cerebral Palsy: Protocol for the Multidisciplinary Research Program MOVING ON WITH CP.*  
**JMIR Res Protoc.** 2019 Oct 9;8(10) - Epub ahead of print  
 Impaktfaktor saknas
40. Cederlöf ET, Johnston N, **Leppert J, Hedberg P**, Lindahl B, Christersson C  
*Do self-reported pregnancy complications add to risk evaluation in older women with established cardiovascular disease?*  
**BMC Womens Health.** 2019 Dec 16;19(1):160 - Epub ahead of print  
 Impaktfaktor 1,6
39. Rönnblom A, Gladiné K, Niklasson A, **von Unge M**, Dirckx J, Tano K  
*A New, Promising Experimental Ossicular Prosthesis: A Human Temporal Bone Study With Laser Doppler Vibrometry.*  
**Otol Neurotol.** 2019 Dec 9 - Epub ahead of print  
 Impaktfaktor 2,2
38. Musk GC, Kershaw H, Tano K, Niklasson A, **von Unge M**, Dilley RJ  
*Reactions to Gudair® vaccination identified in sheep used for biomedical research.*  
**Aust Vet J.** 2019 Mar;97(3):56-60  
 Impaktfaktor 1,0
37. Isaksson J, **Vadlin S, Olofsdotter S, Åslund C, Nilsson KW**  
*Psychotic-like experiences during early adolescence predict symptoms of depression, anxiety, and conduct problems three years later: A community-based study.*  
**Schizophr Res.** 2019 Oct 30 - Epub ahead of print  
 Impaktfaktor 4,6
36. Täufer Cederlöf E, Johnston N, **Leppert J, Hedberg P**, Lindahl B, Christersson C  
*Do self-reported pregnancy complications add to risk evaluation in older women with established cardiovascular disease?*  
**BMC Women's Health.** 2019;19:160  
 Impaktfaktor 1,6
35. Mäkäräinen-Uhlbäck E, Wiik H, Kössi J, **Nikberg M**, Ohtonen P, Rautio T  
*Chimney Trial: study protocol for a randomized controlled trial.*  
**Trials.** 2019 Nov 28;20(1):652 - Epub ahead of print  
 Impaktfaktor 2,0
34. **Flink H, Tegelberg Å**, Arnetz JE, Birkhed D  
*Self-reported oral and general health related to xerostomia, hyposalivation, and quality of life among caries active younger adults.*  
**Acta Odontol Scand.** 2019 Nov 15 - Epub ahead of print  
 Impaktfaktor 1,6



33. Ludvigsson JF, Andersson M, Bengtsson J, Eberhardson M, **Fagerberg UL** et al  
*Swedish Inflammatory Bowel Disease Register (SWIBREG) - a nationwide quality register.*  
**Scand J Gastroenterol. 2019 Sep;54(9):1089-1101**  
Impaktfaktor 2,1
32. Guo C, Keller C, **Söderqvist F**, Tomson G  
*Promotion by Education: Adolescent Mental Health Policy Translation in a Local Context of China.*  
**Adm Policy Ment Health. 2019 Sep 23 - Epub ahead of print**  
Impaktfaktor 2,7
31. Merlo J, **Wagner P**, Leckie G  
*A simple multilevel approach for analysing geographical inequalities in public health reports: The case of municipality differences in obesity.*  
**Health Place. 2019 Jul;58 - Epub 2019 Jun 10**  
Impaktfaktor 2,5
30. Ning Y, Tan CS, Maraki A, Ho PJ, Hodgins S, Comasco E, **Nilsson KW, Wagner P** et al.  
*Handling ties in continuous outcomes for confounder adjustment with rank-ordered logit and its application to ordinal outcomes.*  
**Stat Methods Med Res. 2019 Apr 3 - Epub ahead of print**  
Impaktfaktor 4,6
29. **Velders MA**, Calais F, Dahle N, Fall T, Hagström E, **Leppert J**, Nowak C, Tenerz Å, Ärnlov J, **Hedberg P**  
*Cathepsin D improves the prediction of undetected diabetes in patients with myocardial infarction.*  
**Ups J Med Sci. 2019 Aug 20:1-6 - Epub ahead of print**  
Impaktfaktor 2,0
28. **Pettersson K, Rodby-Bousquet E**  
*Prevalence and goal attainment with spinal orthoses for children with cerebral palsy.*  
**J Pediatr Rehabil Med. 2019;12(2):197-203**  
Impaktfaktor 0,6
27. **Enlund M, Enlund A**, Berglund A, **Bergkvist L**  
*Rationale and Design of the CAN Study: an RCT of Survival after Propofol- or Sevoflurane-based Anesthesia for Cancer Surgery.*  
**Curr Pharm Des. 2019 Jul 5 - Epub ahead of print**  
Impaktfaktor 2,4
26. **Andersson Y, Bergkvist L**, Frisell J, de Boniface J  
*Do clinical trials truly mirror their target population? An external validity analysis of national register versus trial data from the Swedish prospective SENOMIC trial on sentinel node micrometastases in breast cancer.*  
**Breast Cancer Res Treat. 2019 Sep;177(2):469-475**  
Impaktfaktor 3,5
25. Feldman I, Helgason AR, Johansson P, **Tegelberg Å, Nohlert E**  
*Cost-effectiveness of a high-intensity versus a low-intensity smoking cessation intervention in a dental setting: long-term follow-up.*  
**BMJ Open. 2019 Aug 15;9(8) - Epub ahead of print**  
Impaktfaktor 2,4
24. **Salih Joelsson L**, Elenis E, Wanggren K, Berglund A, Iliadou AN, Cesta CE, Mumford SL, White R, Tydén T, Skalkidou A  
*Investigating the effect of lifestyle risk factors upon number of aspirated and mature oocytes in in vitro fertilization cycles: Interaction with antral follicle count.*  
**PLoS One. 2019 Aug 16;14(8) - Epub ahead of print**  
Impaktfaktor 2,8

23. **Isacson D, Smedh K, Nikberg M, Chabok A**

*Long-term follow-up of the AVOD randomized trial of antibiotic avoidance in uncomplicated diverticulitis.*

**Br J Surg. 2019 Aug 6 - Epub ahead of print** Impaktfaktor 5,4

Impaktfaktor 5,6

22. GlobalSurg Collaborative; **Nikberg M, Chabok A**

*Pooled analysis of WHO Surgical Safety Checklist use and mortality after emergency laparotomy.*

**Br J Surg. 2019 Jan;106(2) - Epub ahead of print**

Impaktfaktor 5,6

21. **Östberg E**, Thorisson A, **Enlund M**, Zetterström H, Hedenstierna G, Edmark L.

*Positive End-expiratory Pressure and Postoperative Atelectasis: A Randomized Controlled Trial.*

**Anesthesiology. 2019 May 15 - Epub ahead of print**

Impaktfaktor 6,5

20. Hedenstierna G, Tokics L, Scaramuzza G, Rothen HU, **Edmark L, Öhrvik J**

*Oxygenation Impairment during Anesthesia: Influence of Age and Body Weight.*

**Anesthesiology. 2019 Apr 24 - Epub ahead of print**

Impaktfaktor 6,5

19. **Syrén E-L, Eriksson S**, Enochsson L, Eklund A, Sandblom G

*Risk factors for pancreatitis following endoscopic retrograde cholangiopancreatography.*

**BJS Open. 2019 Apr 2;3(4):485-489**

Impaktfaktor 5,6

18. **Lönnberg L**, Ekblom-Bak E, **Damberg M**

*Improved unhealthy lifestyle habits in patients with high cardiovascular risk: results from a structured lifestyle programme in primary care.*

**Ups J Med Sci. 2019 May 7:1-11 - Epub ahead of print**

Impaktfaktor 2,0

17. **Tiselius C**, Kindler C, Rosenblad A, **Smedh K**

*Localization of mesenteric lymph node metastases in relation to the level of arterial ligation in rectal cancer surgery.*

**Eur J Surg Oncol. 2019 Feb 5 - Epub ahead of print]**

Impaktfaktor 3,7

16. Karlsson A, **Gonzalez V**, Jaraj SJ, Bottai M, Sandelin K, Arver B, **Eriksson S**

*The accuracy of incremental pre-operative breast MRI findings - Concordance with histopathology in the Swedish randomized multicenter POMB trial.*

**Eur J Radiol. 2019 May;114:185-191**

Impaktfaktor 2,8

15. Rolandsdotter H, Jönsson-Videsäter K, **L Fagerberg U**, Finkel Y, Eberhardson M

*Exclusive Enteral Nutrition: Clinical Effects and Changes in Mucosal Cytokine Profile in Pediatric New Inflammatory Bowel Disease.*

**Nutrients. 2019 Feb 15;11(2) - Epub ahead of print**

Impaktfaktor 4,2

14. Karakatsanis A, **Hersi AF**, Pistiolis L, Bagge RO, Lykoudis PM, **Eriksson S**, Wärnberg F;

SentiNot Trialists Group.

*Effect of preoperative injection of superparamagnetic iron oxide particles on rates of sentinel lymph node dissection in women undergoing surgery for ductal carcinoma in situ (SentiNot study).*

**Br J Surg. 2019 Mar 6 - Epub ahead of print**

Impaktfaktor 5,6

13. **Svanberg M**, Johansson AC, Boersma K.  
*Does validation and alliance during the multimodal investigation affect patients' acceptance of chronic pain? An experimental single case study.*  
**Scand J Pain. 2019 Jan 28;19(1):73-82**  
Impaktfaktor 0,8
12. Paleg G, **Rodby-Bousquet E**  
*Commentary on "Early Intervention and Postural Adjustments During Reaching in Infants at Risk of Cerebral Palsy".*  
**Pediatr Phys Ther. 2019 Apr;31(2):184**  
Impaktfaktor 0,9
11. Lindén O, Hägglund G, **Rodby-Bousquet E, Wagner P**  
*The development of spasticity with age in 4,162 children with cerebral palsy: a register-based prospective cohort study.*  
**Acta Orthop. 2019 Mar 25:1-10 - Epub ahead of print**  
Impaktfaktor 3,1
10. **Hersi AF, Eriksson S**, Ramos J, Abdsaleh S, Wärnberg F, Karakatsanis A  
*A combined, totally magnetic technique with a magnetic marker for non-palpable tumour localization and superparamagnetic iron oxide nanoparticles for sentinel lymph node detection in breast cancer surgery.*  
**Eur J Surg Oncol. 2018 Oct 23. pii: S0748-7983(18)31467-7**  
Impaktfaktor 3,7
9. Vrettou M, **Nilsson KW**, Tuvblad C, **Rehn M, Åslund C**, Andershed AK, Wallén-Mackenzie Å, Andershed H, Hodgins S, Nylander I, Comasco E  
*VGLUT2 rs2290045 genotype moderates environmental sensitivity to alcohol-related problems in three samples of youths.*  
**Eur Child Adolesc Psychiatry. 2019 Feb 25 - Epub ahead of print**  
Impaktfaktor 3,5
8. Ghosh E, **Nilsson KW**, Isaksson J  
*Own-gender bias in school staff's recognition of children with ADHD.*  
**Acta Paediatr. 2019 Feb 4 - Epub ahead of print**  
Impaktfaktor 2,6
7. Tamás É, **Södersved Källestedt ML**, Hult H, Karlgren K, Allvin R  
*Closing the Gap: Experienced Simulation Educators' Role and Impact on Everyday Health care.*  
**J Continn Educ Health Prof. 2019 Winter;39(1):36-41**  
Impaktfaktor 1,1
6. Jarl J, Alriksson-Schmidt A, **Rodby-Bousquet E**  
*Health-related quality of life in adults with cerebral palsy living in Sweden and relation to demographic and disability-specific factors.*  
**Disabil Health J. 2019 Feb 22 - Epub ahead of print**  
Impaktfaktor 1,86
5. **Grimfjärd P**, Lagerqvist B, Erlinge D, Varenhorst C, James S  
*Clinical use of cangrelor: nationwide experience from the Swedish Coronary Angiography and Angioplasty Registry (SCAAR).*  
**Eur Heart J Cardiovasc Pharmacother. 2019 Jan 28 - Epub ahead of print**  
Ny tidskrift – ännu ingen impaktfaktor
4. Sundström J, Björkelund C, Giedraitis V, .... **Leppert J, ....Rosenblad A** et al  
*Rationale for a Swedish cohort consortium.*  
**Ups J Med Sci. 2019 Jan 8:1-8**  
Impaktfaktor 2,0

3. **Berling Holm K**, Bornefalk-Hermansson A, Knutsson J, **von Unge M**  
*Surgery for Chronic Otitis Media Causes Greater Taste Disturbance Than Surgery for Otosclerosis.*  
**Otol Neurotol. 2019 Jan;40(1):e32-e39**  
Impaktfaktor 2,2

2. **Ágústsson A**, Gislason MK, Ingvarsson P, **Rodby-Bousquet E**, Sveinsson Th  
*Validity and reliability of an iPad with a three-dimensional camera for posture imaging.*  
**Gait & Posture Volume 68, February 2019, Pages 357-362**  
Impaktfaktor 2,3

**Artikel från 2018 som inte tidigare redovisats**

1. Rolandsdotter H, Jönsson-Videsäter K, **L Fagerberg U**, Eberhardson M, Finkel Y  
*Mucosal Cytokine Profiles After Induction Therapy With Granulocyte/Monocyte Apheresis in New-onset Inflammatory Colitis.*  
**J Pediatr Gastroenterol Nutr. 2018 Apr;66(4):e103-e107**

## Nationella refereebedömda tidskrifter

---

**Enlund M**  
*Långtidsöverlevnad efter cancerkirurgi ett hett forskningsfält.*  
**Läkartidningen 2019;116:FFZV**

# Föredrag/poster

## Internationella kongresser 2019

### AMERICAN HEART ASSOCIATION'S SCIENTIFIC SESSIONS, PENNSYLVANIA 16-18 NOVEMBER 2019

Fredrik Hessulf, Johan Herlitz, Aaraz Rawshini, Solveig Aune, Johan Olof Israelsson, **Marie-Louise Södersved Källestedt**, Per Nordberg, Peter Lundgren, Johan Engdahl

Adherence to Guidelines is Associated with Improved Survival Following In-hospital Cardiac Arrest in Sweden

Poster

### PEDIATRIC ALLERGY AND ASTHMA MEETING (PAAM), FLORENS, ITALIEN 17-19 OKTOBER 2019

Josefin Ullberg, Mareike Fech-Bormann, **Ulrika L. Fagerberg**

Food protein-induced enterocolitis syndrome (FPIES) in 113 Swedish children

Poster

### SUSTAINABLE CARING FOR HEALTH AND WELLBEING, ÅBO AKADEMI, VASA, FINLAND 1-3 OKTOBER 2019

Margareta Widarsson, **Marie-Louise Södersved Källestedt**

Newly Graduated Swedish Nurses' Inadequacy in Developing Professional Competence  
Muntligt föredrag

### COMBINED AACPD 73D ANNUAL MEETING AND IAACD 2ND TRIANNUAL MEETING, ANAHEIM I KALIFORNIEN 17-21 SEPTEMBER 2019

Arrangerades av AACPD (American Academy of Cerebral Palsy and Developmental Medicine) och International Academy of Alliances of Childhood Disability

#### Orthopedic day 17 sep

**Elisabet Rodby Bousquet**, Professor Kerr Graham Australien, Dr Kishore Mulpuri Kanada, Dr Jon Davids, USA

International Perspectives on Hip Surveillance in Children with Cerebral Palsy

Föreläsare och Paneldiskussion

#### BRK03 Breakfast seminar 19 sep

**Elisabet Rodby Bousquet**, Dr Ginny Paleg USA.  
Posture and Mobility Interventions for Infants and Toddlers

Föreläsare

#### SYMP18 Focused Symposia 20 sep

**Elisabet Rodby Bousquet**, Professor Jan Willem Gorter Kanada, Dr Unni Narayanan Kanada, Dr Wade Shrader USA, Dr Ginny Paleg USA.

Hip Health - is an Ounce of Prevention worth a Pound of Cure?

Föreläsare

#### L3 Free paper session Sensory and Pain 21 sep

Wilma van der Slot Holland, Joyce Bennerm Laura Brunton, Joyce Engel, Philippe Gallien, Sander Hilbering, Grethe Maanum, Prue Morgan, Arve Opheim, Inmaculada Riquelme, **Elisabet Rodby Bousquet**, Tülay Tarsuslu Simsek, Deborah Thorpe, Rita van den Berg-Emons, Laura Voglte, Marij Roebroek.

Pain in Adults with Cerebral Palsy: A World Wide Study with Individual Participant Data.

### FDI (FÉDÉRATION DENTAIRE INTERNATIONALE) WORLD DENTAL CONGRESS, SAN FRANCISCO 4-8 SEPTEMBER 2019

#### Eva Nohlert

Pain relief after cortisone and placebo injections in TMJ arthralgia

Poster och muntlig presentation



*Eva Nohlert i San Fransisco.*

### THE WORLD CONGRESS OF PSYCHIATRY (WCP19), LISBON, PORTUGAL 21-24 AUGUSTI 2019

Environmental Interaction Influences on the Monoamine Oxidase A (MAOA) Gene, Methylation in relation to Alcohol abuse, Depression and Aggression. **K.W. Nilsson, M. Bendre, D. Checknita, C. Åslund, E. Comasco, S. Hodgins.**



*Professorerna Lars Oreland, Uppsala universitet och Kent Nilsson, på kongress i*

**14TH INTERNATIONAL CONFERENCE ON CHILD AND ADOLESCENT PSYCHOPATHOLOGY, WHITELANDS COLLEGE, UNIVERSITY OF ROEHAMPTON, LONDON  
22 - 24 JULY 2019**

The influence of parental dimensions in relation to depressive symptoms among adolescents. **Keijser R.** Oral presentation.

**CPIPS CEREBRAL PALSY INTEGRATED PATHWAY SCOTLAND, EDINBURGH SKOTTLAND  
19 JUNI 2019**

**Elisabet Rodby Bousquet**  
Experiences and Results from CPUP in Sweden  
Föreläsare

**EACD, EUROPEAN ACADEMY OF CHILDHOOD DISABILITY, PARIS  
22-25 MAJ 2019**

**Elisabet Rodby-Bousquet, Dr Ginny Paleg USA**  
Posture and mobility - Bridging the Gap between Research and Practice  
Föreläsare

**Katina Pettersson, Elisabet Rodby Bousquet**  
Incidence of scoliosis in cerebral palsy  
Poster

Olof Lindén, Gunnar Hägglund, **Elisabet Rodby Bousquet, Philippe Wagner**  
Development of spasticity with age in 4162 children with cerebral palsy  
Poster

Erika Cloudt, **Elisabet Rodby Bousquet**  
Lower limb contractures in children with cerebral palsy  
Poster

**27TH EUROPEAN CONGRESS OF PSYCHIATRY (EPA19), WARSAWA, POLEN  
6-9 APRIL 2019**

The influence of parental dimensions: Associations with depressive symptoms among adolescents.  
**Keijser R, Olofsdotter S, Nilsson KW, Åslund C.**  
Poster

**35TH ISS INTERNATIONAL SEATING SYMPOSIUM  
18-22 MARS 2019**

Arrangerad av Avdelningen för Rehabilitation Science and Technology vid universitetet i Pittsburgh

**IC 02 Instructional course**  
**Elisabet Rodby Bousquet, Dr Wade Shrader USA, Dr Ginny Paleg USA.**  
Mind the Gap between Evidence and Practice  
Föreläsare  
IC 29 Instructional Course  
Elisabet Rodby Bousquet  
Active Surveillance – Shifting from Correction to Prevention  
Föreläsare

**Nationella kongresser 2019**

**FYSIOTERAPI 2019, STOCKHOLM  
23-25 OKTOBER 2019**

**Lena Lönnberg**  
*"Improved unhealthy lifestyle habits in patients with high cardiovascular risk: Results from a structured lifestyle programme in primary care"*  
Poster

**CPUP-DAGAR 2019, STOCKHOLM  
14-15 OKTOBER 2019**

**Elisabet Rodby Bousquet**  
Uppföljning av vuxna med CP – Föreläsning (90 min)  
Ortosformulär i CPUP – Föreläsning (90 min)

**NATIONELLT MÖTE OM KRONISK INFLAMMATORISK TARMSJUKDOM HOS BARN OCH UNGDOM, ÖREBRO  
10-11 OKTOBER 2019**

*Nyheter kring pediatrik inflammatorisk tarmsjukdom (IBD) från arbetsgruppen för pediatrik IBD  
Kliniska fall med diskussion*  
**Fagerberg Ulrika L**  
Medarrangör och Föreläsare

**UTBILDNINGSDAG KRING SVENSKT  
KVALITETSREGISTER FÖR  
INFLAMMATORISK TARMSJUKDOM -  
SWIBREG, STOCKHOLM  
4 OKTOBER 2019**

*Barnmodulen i SWIBREG*

**Fagerberg Ulrika L**

Föreläsare

**HLR KONGRESS, STOCKHOLM  
24-25 SEPTEMBER 2019**

Jennie Silverplats, **Marie-Louise Södersved  
Källestedt, Philippe Wagner**, Annika Ravn-Fischer,  
Björn Ång, Anneli Strömsöe.

*"Nyligen genomförd Utbildning och arbetet på  
monitorerad avdelning är relaterat med högre  
kunskap och skattade färdigheter inom HLR".*

Poster

**SFAM KONGRESS, BORÅS  
8-10 MAJ 2019**

**Lena Lönnberg**

*"Improved unhealthy lifestyle habits in patients with  
high cardiovascular risk: Results from a structured  
lifestyle programme in primary care"*

Poster

**KLINSIM KONFERENS 2019,  
NORRKÖPING  
21-22 MARS 2019**

Håkan Hult, Éva Tamás, Renée Allvin, **Marie-  
Louise Södersved Källestedt** och Klas Karlgren.

*"Vad kan och vad borde simuleringsinstruktörer  
betyda för vården?"*

Workshop (60 minuter)

---

## Akademiska uppdrag

Medarbetare vid CKF har under året, förutom handledning och undervisning, haft externa uppdrag som opponent, ledamot i betygskommittéer vid disputationer och refereeuppdrag åt internationella vetenskapliga tidskrifter. Medarbetarna har också hållit föreläsningar vid nationella och internationella kurser och seminarier och deltagit aktivt bl a som chairman i flera nationella och internationella ämnesspecifika arbetsgrupper.

### **YVETTE ANDERSSON**

#### **Refereeuppdrag och annan bedömning av vetenskapligt arbete**

- Refereeuppdrag
  - World Journal of Surgery
  - British Journal of Surgery
  - Breast Cancer Research and Treatment

### **LEIF BERGKVIST**

#### **Refereeuppdrag för följande tidskrifter:**

- Refereeuppdrag
  - BMC Public Health, BMC Cancer, Eur J Surgical Oncology

#### **Internationella och nationella uppdrag med forskningsanknytning:**

- Styrelseledamot i konsortiet för SIMPLER, Swedish Infrastructure for Medical Population-based Lifecourse and Environment Research.
- Styrelseledamot i SENOMAC, Sentinel node vid makrometastaser, Internationell randomiserad studie.
- Ledamot av säkerhetskommittén för Nordic Trip, nationell randomiserad translationell studie som jämför två behandlingar för trippel-negativ bröstcancer.

#### **Övriga uppdrag inklusive tredje uppgiften**

- POD på Regionens hemsida angående forskning.
- Föredrag för Senioruniversitetet i Uppsala och Bröstcancerföreningen i Västerås.

### **CHRISTINA CARLANDER**

#### **Refereeuppdrag och annan bedömning av vetenskapligt arbete**

- Refereeuppdrag
  - International Journal of Cancer
- Betygsnämnd
  - Halvtidskontroll Institutionen för Global Hälsa; KI

#### **Internationella och nationella uppdrag med forskningsanknytning**

- Sekreterare i nationella arbetsgruppen för utarbetande av Nationella Behandlingsriktlinjer för Antiretroviral behandling av hivinfektion 2019
- Invald i styrgruppen för Nationella Kvalitetsregistret för HIV (InfCareHIV)

#### **Internationella och nationella pedagogiska uppdrag**

- 6/2 Föreläsning HIV workshop, Institutionen för medicin, Huddinge, KI
- 25/3 Föreläsning på Vetenskapligt möte, Kvinnokliniken Danderyd sjukhus, Stockholm

- 18/3 Föreläsning PostCROI (highlights från konferens i Seattle, USA), Göteborg
- 21/3 Föreläsning PostCROI (highlights från konferens i Seattle, USA), Stockholm
- 6/9 Föreläsning Nationellt Dysplasimöte, Svensk förening för obstetrik och gynekologi, Stockholm
- 25/9 Oral abstract, HIV & Hepatitis Nordic Conference, Stockholm
- 25/9 Föreläsning; British HIV Association & HIV Nordic joint session (Sveriges bidrag)
- 4/11 Föreläsning FOU-dag tema Kvalitetsregister, Institutionen för Medicin, Huddinge, KI
- 7/11 Oral abstract, EACS, Basel, Schweiz
- 7/11 Föreläsning/moderator Highlights EACS (konferens-sammanfattning), Basel, Schweiz
- 2/12 Föreläsning Mastersutbildning, Global Hälsa, KI
- 5/12 Föreläsning PostEACS (highlights från konferens i Basel, Schweiz), Stockholm

#### Övriga uppdrag inkl. tredje uppgiften

- 25/5 Föreläsning patientförening Positiva gruppen
- 3/9 Regressionsföreläsning, Infektionskliniken Västerås
- 22/11 Moderator CKFs 20 års jubileum

#### ABBAS CHABOK

##### Refereeeuppdrag och annan bedömning av vetenskapligt arbete

- Refereeeuppdrag
  - Scand J of Gastroenterology
  - British Journal of Surgery
- Betygsnämnd
  - Halvtidskontroll Institutionen för kirurgisk vetenskap KI

##### Internationella och nationella uppdrag med forskningsanknytning

- ESCP Guidelines on Diverticular disease
- Ledamot i prioriteringsgruppen för RFR

##### Internationella och nationella pedagogiska uppdrag

- Föredrag på kirurgveckan 2019
- Föredrag på SK-kurs på KI

#### Övriga uppdrag inkl. tredje uppgiften

- Författare av tre debattartiklar om vikten av klinisk forskning i Västmanlands läns tidning (VLT)
- Föredrag om effekten av klinisk forskning i Västmanland för individen och samhället, ekonomi och hög kvalitet av sjukvården. (För hälsosjukvårdsgruppen i Uppsala Örebro regionen)
- Styrelseledamot i RCC Uppsala-Örebro

- Inspirationsföreläsning för Ortopedkliniken om klinisk forskning
- Nationellt programområde representant mage-tarmsjukdomar
- Medansvarig för forskardagen CKF's 20-årsjubileum

#### MATS ENLUND

##### Refereeeuppdrag och annan bedömning av vetenskapligt arbete

- Refereeeuppdrag
  - Acta Anaesthesiol Scand
  - Anesthesiology
  - Eur J Anaesthesiol
  - J Clin Med
  - Upsala Journal of Medical Science x 5
- Betygsnämnd
  - Halvtidskontroll, Örebro universitet
  - Disputation, Linköpings universitet
  - Halvtidskontroll, Göteborgs universitet

##### Internationella och nationella uppdrag med forskningsanknytning

- Medförfattare i bokkapitel "Volatile & Intravenous Anesthetics and Cancer" (Dubowitz J, Rampes S, Enlund M, Ma D) i boken "Perioperative Management of the Cancer Patient", Elsevier, ed. Hagberg CA, Riedel B, Nates J och Gottumukkala V.
- Av Näringsdepartementet utsedd deltagare i Horizon 2020, Action 15024, "European Platform for Outcomes Research into Perioperative Interventions during Surgery for Cancer".
- Vård för forskningsutbytesstudent, Nicola Lesar (Kroatien), finansierad av Horizon 2020, Action 15024.
- Granskare i Regionala Forskningsrådets Prioriteringskommitté.

#### Övriga uppdrag inkl. tredje uppgiften

- Arrangerat nationellt möte för de svenska kliniker som deltar i CAN-studien.

#### ULRIKA FAGERBERG

##### Internationella och nationella uppdrag med forskningsanknytning

- Ordförande i Nationella arbetsgruppen för kronisk inflammatorisk tarmsjukdom hos barn
- Verksam inom Swedish Organisation for the Study of Inflammatory Bowel Diseases (SOIBD)
- Verksam i nationella styrgruppen för svenska kvalitetsregistret för inflammatorisk tarmsjukdom hos barn och vuxna (SWIBREG) samt register- och utbildningsansvarig i Region Västmanland
- Verksam inom Nationella arbetsgruppen för celiaki hos barn och ungdom



- Verksam inom European Crohn's and Colitis Organisation (ECCO)
- Verksam inom European Society for Pediatric Gastroenterology, Hepatology and Nutrition (ESPGHAN) - Working group leader inom den europeiska IBD-expert-gruppen för framtagande av nya evidensbaserade riktlinjer för olika behandlingsformer av Crohns sjukdom hos barn

#### **Internationella och nationella pedagogiska uppdrag**

- Medarrangör av Pediatriska IBD-dagarna, 10-11 okt i Örebro – Utbildning för barn-IBD-team i Sverige

#### **Övriga uppgifter inkl tredje uppgiften**

- 12 mars - IBD-afton - föredrag för barn med IBD och deras anhöriga
- 8 maj - Föredrag om Food protein induced enterocolitis syndrome, Barnläkarforum, Stockholm.
- 30 aug - Ansvarig för Postersessionen Barn och Ungdomars Hälsa i samband med CKFs 20-årsjubileum
- Föreläsare på obligatorisk ST-läkarkurs om Läkemedel – Kritisk granskning av läkemedelsstudier, RV.

#### **ELISABET GRANSTAM**

##### **Refereuppdrag och annan bedömning av vetenskapligt arbete**

- Refereuppdrag  
· Acta Ophthalmologica

##### **Internationella och nationella uppdrag med forskningsanknytning**

- Medicinska Retinaklubben (styrelsemedlem): Förening inom Sveriges Ögonläkarförening för ögonläkare verksamma inom området Medicinsk Retina
- Nationell Arbetsgrupp Medicinsk Retina (medlem): Arbetsgrupp inom NPO Ögon

##### **Övriga uppdrag inkl tredje uppgiften**

- Medicinska Retinaklubben (styrelsemedlem): Förening inom Sveriges Ögonläkarförening för ögonläkare
- Inbjuden föreläsare Vetenskapens Dag Helsingborg 191121 om Åldersförändringar i gula fläcken. Målgrupp allmänheten.

#### **PÄR HEDBERG**

##### **Refereuppdrag och annan bedömning av vetenskapligt arbete**

- Refereuppdrag  
· J Am Coll Cardiol och J Clin Med.
- Betygsnämnd  
· Disputation, Anna Carléns, Linköpings universitet.

#### **JERZY LEPPERT**

##### **Refereuppdrag och annan bedömning av vetenskapligt arbete**

- Medlem av redaktionen (Editorial Board) för Upsala Journal of Medical Sciences (UJMS)

##### **Internationella och nationella uppdrag med forskningsanknytning**

- Styrelsemedlem i CPF-Skåne (Centrum för Primärvårdsforskning-Skåne)
- Styrelsemedlem (ordförande) SIMPLER (Swedish Infrastructure for Medical Population-Based Life-Course and Environmental Research)

##### **Övriga uppdrag inkl tredje uppgiften**

- Programansvarig för firande av CKF's 20-årsjubileum

#### **SIMON LILJESTRÖM**

##### **Internationella och nationella uppdrag med forskningsanknytning**

- Medförfattare i bokkapitel: Juslin, P. N., & Liljeström, S. (2019). Emotional reactions to music: Mechanisms and modularity. In A. Ferreira Corrêa (Ed.), Music, Speech, and Mind (pp. 17-52). Curitiba, Brazil: Brazilian Association of Cognition and Musical Arts.

##### **Internationella och nationella pedagogiska uppdrag**

- Kursledarskap "Vetenskapsmetodik för ST-läkare" Region Västmanland. Föreläsningar och seminarier. Fem heldagar.
- Seminarielidare för doktorandseminarier, föreläsningsserie i forskningsmetodik och statistik. Fem tillfällen per termin.

#### **MAZIAR NIKBERG**

##### **Refereuppdrag och annan bedömning av vetenskapligt arbete**

- Refereuppdrag  
· Upsala Journal of Medical Sciences  
· Cancer Management and Research  
· Journal of Investigative Surgery  
· Biomarkers in Medicine
- Betygsnämnd  
· Halvtidskontroll, Soran Gadan, Institutionen för medicinska vetenskaper, Örebro Universitet, 190306  
· Halvtidskontroll, Emma Rosander, MMK, Karolinska Institutet, 190426

#### **KENT NILSSON**

##### **Refereuppdrag och annan bedömning av vetenskapligt arbete**

- Refereuppdrag  
· Journal of Adolescent Health  
· Brain and Behavior

- The World Journal of Biological Psychiatry
- Progress in Neuropsychopharmacology & Biological Psychiatry
- Journal of Psychiatry and Mental Health
- Betygsnämnd
- Disputation, Eva Hesselmark, KI

#### **Internationella och nationella uppdrag med forskningsanknytning**

- Medlem i Utvecklingsgruppen för alkoholforskningsfrågor, Systembolaget
- Medlem i gruppen för utdelande av CANs drogforskningspris

#### **Internationella och nationella pedagogiska uppdrag**

- Abstract vid 19TH WPA WORLD CONGRESS OF PSYCHIATRY, Lissabon
- Föredrag på nationella konferensen Förebygg.nu, Göteborg
- Föredrag för psykiatri Värmland angående missbruk och psykiatrisk samsjuklighet bland unga och unga vuxna

#### **Övriga uppdrag inkl. tredje uppgiften**

- Medverkan i podd-sändningar och lokala media

#### **EVA NOHLERT**

##### **Refereuppdrag och annan bedömning av vetenskapligt arbete**

- Refereuppdrag
- Preventive Medicine Reports

#### **Internationella och nationella pedagogiska uppdrag**

- Kursgivare (en av två) i Vetenskapsmetodik för tandvårdspersonal i Region Dalarna.

#### **Övriga uppdrag inkl. tredje uppgiften**

- Medverkan i "Västmanlands viktigaste podd" mars 2019 om tandvård och forskning.
- Artikel i Västmanlands Läns Tidning om tandvård och forskning.

#### **EVA NORÉN SELINUS**

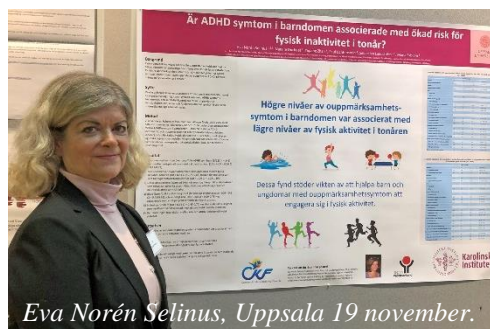
##### **Internationella och nationella uppdrag med forskningsanknytning**

- Under 2019 medlem i styrelsen för BNPS – Barnneuropsykiatriska sektionen, Svenska föreningen för barn- och ungdomspsykiatri

#### **Internationella och nationella pedagogiska uppdrag**

- Poster presentation av min forskning på AACAP:s (American Association of Child and Adolescent Psychiatry) internationella möte i Chicago, okt 2019

- Poster presentation av min forskning på 'Fokus på forskning om Barn och funktionshinder' 19 nov 2019, Uppsala Universitet



- Varit en av kursledarna för METIS kurs i neuropsykiatri april 2019, Umeå
- Föreläst för ST-läkare i barnpsykiatri om neuropsykiatri och fysisk aktivitet
- Föreläst för specialistläkare i barnpsykiatri om neuropsykiatri och fysisk aktivitet

#### **Övriga uppdrag inkl. tredje uppgiften**

- Intervju i SVT Västmanland när det gäller kommande forskningsprojekt rörande BUP – patienter med ADHD diagnos och fysisk aktivitet
- Intervju i Special Nest - Sveriges webbtidning med neuropsykiatri i fokus

#### **SUSANNE OLOFSDOTTER**

##### **Refereuppdrag och annan bedömning av vetenskapligt arbete**

- Refereuppdrag
- Substance Use and Misuse

#### **Övriga uppdrag inkl. tredje uppgiften**

- Föreläsning för allmänheten om ångeststörningar hos barn och tonåringar.
- Arrangör Centrum för forskning om funktionshinder, Uppsala Universitet.
- Föreläsning om ångeststörningar hos barn och tonåringar för nyanställda på BUP Västmanland.
- Medverkan i SVT om diagnostik på BUP

#### **ELISABET ROUBY-BOUSQUET**

##### **Refereuppdrag och annan bedömning av vetenskapligt arbete**

- Refereuppdrag
- Scientific Committee och reviewuppdrag för AACPDM American Academy of Cerebral Palsy and Developmental Medicine, annual meeting Anaheim sep 2019.
- Scientific Committee och reviewuppdrag för EACD European Academy of Childhood Disability, konferens i Paris maj 2019.
- Reviewuppdrag forskningsansökan gällande cerebral pares för internationell anslagsgivare.

### **Internationella och nationella uppdrag med forskningsanknytning**

- Styrelsemedlem för EACD European Academy of Childhood Disability.
- Ordförande Lifespan Care committee AACPDM American Academy of Cerebral Palsy and Developmental Medicine.
- Kommunikationskommittén för IAACD International Alliance of Academies of Childhood Disabilities.
- Nationell koordinatör och styrgrupp för CPUP nationellt uppföljningsprogram och kvalitetsregister vid cerebral pares.

### **Internationella och nationella pedagogiska uppdrag**

- Kursansvarig vetenskapsmetodik och evidensbaserad medicin 7,5 hp CKF, Uppsala
- Undervisar regelbundet T8 Läkarprogrammet Lund
- Undervisar T4 Fysioterapiprogrammet KI
- Undervisar T6 Fysioterapiprogrammet MDH
- Uppdragsutbildningar för habiliteringar, kommuner och hjälpmedelscentraler

### **Övriga uppdrag inkl. tredje uppgiften**

- 9/5 Föreläst för barn och vuxna med cerebral pares, deras anhöriga och familjer Karlshamn
- 19/6 Föreläst för läkare, arbetsterapeuter, fysioterapeuter CPIPS Edinburgh, Skottland
- 19/12 Föreläst för forskare, läkare, arbetsterapeuter, fysioterapeuter Elsass Köpenhamn, Danmark

### **KARIN SONNBY**

#### **Internationella och nationella pedagogiska uppdrag**

- Föreläsare på nationell ST-utbildning för skolläkare om psykisk ohälsa hos barn- och ungdomar, KI.

### **Övriga uppdrag inkl. tredje uppgiften**

- Föredrag om barnpsykiatrisk forskning för chefer inom PPHV, fokus ADHD hos flickor och samsjuklighet.
- Föredrag om barnpsykiatrisk forskning för psykologer inom PPHV, fokus ADHD hos flickor och samsjuklighet.
- Föredrag barnpsykiatrisk forskning för läkare inom psykiatri PPHV, fokus ADHD hos flickor och samsjuklighet.
- Artikel i lokalt nyhetsblad för PPHV om skolors elevhälsoverksamhet samt den hälsofrämjande metoden Youth Aware of Mental health (som visat sig minska risk för självmordsförsök)
- Artikel i lokalt nyhetsblad för PPHV om barnpsykiatrisk forskning, fokus ADHD hos flickor och samsjuklighet.

### **LISA SÖDERSTRÖM**

#### **Övriga uppdrag inkl. tredje uppgiften**

- Medlem i expertgruppen Äldre och Läkemedel, som står bakom häftet Läkemedelsbehandling av de mest sjuka äldre. Skriver kapitlet om undernäring, samt nutrition vid övriga sjukdomar.

### **MARIE-LOUISE SÖDERSVED KÄLLESTEDT**

#### **Internationella och nationella uppdrag med forskningsanknytning**

- Deltagare för Region Västmanland i svensk förenings för klinisk träning och medicinsk simulering (KlinSim) arbetsgrupp för forskning.
- Deltagare för Region Västmanland i Svenska rådet för hjärtlunggräddning, arbetsgrupp hjärtstopp inom sjukvården.

#### **Internationella och nationella pedagogiska uppdrag**

- Undervisning på Sjuksköterskeprogrammet vid Mälardalens högskola
- Representant för Region Västmanland i svensk förening för klinisk träning och medicinsk simulering (KlinSim) fakultet för instruktörsutbildningar.

### **EVA THORS ADOLFSSON**

#### **Refereeuppdrag och annan bedömning av vetenskapligt arbete**

- Betygsnämnd
  - Disputation, Kamila Al Alawi, Umeå universitet den 26 april 2019.

### **CATARINA TISELIUS**

#### **Refereeuppdrag och annan bedömning av vetenskapligt arbete**

- Refereeuppdrag
  - Clinical and Experimental Gastroenterology
- Betygsnämnd
  - Halvtidskontroll Eva-Lena Syrén, Inst. f Kirurgiska vetenskaper, Uppsala Universitet, 191112

#### **Internationella och nationella uppdrag med forskningsanknytning**

- Medverkande i Nationell arbetsgrupp (NAG) för Appendicit

### **MÅRTEN TYRBERG**

#### **Refereeuppdrag och annan bedömning av vetenskapligt arbete**

- Refereeuppdrag
  - Global Qualitative Nursing Research

### **Internationella och nationella uppdrag med forskningsanknytning**

- Deltagit i nationell arbetsgrupp för Vård- och insatsprogram vid ADHD, uppdrag inom SKL.
- Deltagit i Rådet för kunskapsstyrning, Region Västmanland.

### **Internationella och nationella pedagogiska uppdrag**

- Undervisning psykologprogrammet Stockholms universitet, KBT vid psykos, kurs Psykoterapi och psykologisk behandling.
- Undervisning psykologprogrammet Stockholms universitet, Psykos, kurs Psykopatologi.
- Undervisning psykologprogrammet Stockholms universitet, Psykologisk behandling i slutenvård, kurs Psykoterapi och psykologisk behandling.
- Undervisning psykoterapeutprogrammet Stockholms universitet, KBT vid psykos, kurs Psykoterapeutiska teorier och metoder.
- Undervisning på specialistkurs för psykologer, Karolinska institutet, KBT vid psykos för barn och ungdomar.

### **Övriga uppdrag inkl. tredje uppgiften**

- Deltagit vid seminarium på inspirationsdag för personal i Stockholms slutenvårdspsykiatri.

### **PHILIPPE WAGNER**

#### **Refereuppdrag och annan bedömning av vetenskapligt arbete**

- Refereuppdrag
  - Regular Statistical reviewer - Lancet Diabetes and Endocrinology.

### **Internationella och nationella pedagogiska uppdrag**

- Föreläsare: Applied Statistics II – Biomedicine and Laboratory medicine, 3 hp, Lunds Universitet
- Föreläsare: Applied Statistics II – Clinical Research, 3 hp, Lunds Universitet.
- Föreläsare: Intern vidareutbildning – ”Interaktionsanalyser på djupet”, CKF, Västerås 23/10.

### **MAGNUS VON UNGE**

#### **Refereuppdrag och annan bedömning av vetenskapligt arbete**

- Refereuppdrag
  - The International Journal of Pediatric Otorhinolaryngology
  - Acta Otolaryngologica, Journal of Otolaryngology
  - Upsala Journal of Medical Science och Laryngoscope
- Betygsnämnd
  - Disputation Kilian Gladinés disputation för PhD sept 17, University of Antwerp, Belgium

### **Internationella och nationella uppdrag med forskningsanknytning**

- Medlem av redaktionerna för The Journal of International Advanced Otolaryngology och Upsala Journal of Medical Sciences

### **CECILIA ÅSLUND**

#### **Refereuppdrag och annan bedömning av vetenskapligt arbete**

- Refereuppdrag:
  - Journal of Epidemiology and Community Health
  - Applied Research in Quality of Life
  - Scandinavian Journal of Psychology
  - Scandinavian Journal of Public Health
- Betygsnämnd
  - disputation Carl Antonson, CRC, Medicinska fakulteten, Lunds universitet, 190927
  - disputation Anders Nilsson, Karolinska Institutet, 191108
  - disputation Kristoffer Magnusson, Karolinska Institutet, 191209

### **Internationella och nationella uppdrag med forskningsanknytning**

- Ledamot i Regionala forskningsrådets (RFR) i Uppsala-Örebroregionen prioriteringskommitté, representant för Region Västmanland

### **Internationella och nationella pedagogiska uppdrag**

- Undervisning på Läkarprogrammet vid Uppsala universitet och Örebro universitet

### **Övriga uppdrag inkl. tredje uppgiften**

- Medverkan i ”Västmanlands viktigaste podd”, januari 2019, gällande forskning om social status och hälsa.
- Föredrag för Sveriges HSP-förening, Stockholm, 191109. ”Maskrosbarn och orkidébarn. Kan känslighet vara på gott och ont?”



*Cecilia Åslund medverkade i Västmanlands viktigaste podd.*

# Forskningsanslag

Centrum för klinisk forskning administrerar Region Västmanlands olika forskningsanslag.

## Forskarförordnanden

Vid Region Västmanland finns medel avsatta för doktorand-, bitr forskar- och forskarförordnande. Sökanden ska ha en grundanställning inom Region Västmanland. Förordnandena är öppna för personal med olika yrkesbakgrund, exempelvis dietister, fysioterapeuter, kuratorer, läkare, psykologer, sjuksköterskor och tandläkare. Konstruktionen är ett 2-års förordnande på deltid upp till 50 % vid CKF, som finansieras till 25 % av CKF och 25 % av den sökandes forskar-grupp eller motsvarande. Även deltider på lägre procent kan förekomma, men

finansieringen delas på samma sätt. Möjlighet till förlängning finns om man uppvisar adekvat progress i sin forskning.

Doktorandförordnandena ges till sökanden som kommit nära eller passerat halvtidskontroll/licentiatexamen.

Biträdande forskarförordnanden är öppna för regionanställda som disputerat inom den senaste femårsperioden.

Det finns även forskarförordnanden som är utpräglade meriteringstjänster för att erhålla professur.

## Doktorander med individualiserad tjänstgöringsgrad

**Emeli Månsson**, leg läk, Infektionskliniken, 50 %, 170101-191231

**Erland Östberg**, leg läk, Operationskliniken, 25 %, 180806-190630

**Cecilia Ranhem**, leg läk, Kvinnokliniken, 25 %, 180806-200930

**Jonas Selmeryd**, leg läk, Fysiologkliniken, 25 %, 190101-201231

**Anders Krifors**, leg läk, Infektionskliniken, 25 %, 191001-210930

**Abdi-Fatah Hersi**, leg läk, Kirurgkliniken, 25 %, erhöll förordnandet 2019, startar 200101-211231

**Kevin Afshari**, leg läk, Kirurgkliniken, 25 %, erhöll förordnandet 2019, startar 200413-220430

### Projekt

*Staphylococcus epidermidis och ledprotesinfektioner, värd – mikrob interaktioner*

*Pulmonary atelectasis in general anaesthesia - Clinical studies on the counteracting effects of positive end-expiratory pressure*

*Potential prognostic markers i primary vaginal carcinoma*

*Evaluation of established algorithms and derivation of new algorithms for diagnosis and classification of left ventricular diastolic dysfunction*

*Invasive Fungal Infections in Immunocompromised Hosts: Epidemiology and Diagnostics*

*Sentinel node detection in invasive and in situ breastcancer using superparamagnetic ironoxide (SPIO)*

*Rectal cancer: management of advanced disease and aspects of loop-ileostomies*

## Bitr forskare med individualiserad tjänstgöringsgrad

**Fredrik Söderqvist**, postdoktorand,  
Kompetenscentrum för hälsa, 12,5 %  
(130601-190531)

**Yvette Andersson**, postdoktorand, Kirurgklin,  
25 % (140101-191231)

**Christina Carlander**, postdoktorand,  
Infektionsklin,  
25 % (190501-210430)

**Catarina Tiselius**, postdoktorand, Kirurgklin,  
25 % (190801-210731)

### Projekt

*1. Hälsa och elektromagnetiska fält: beteendemedicinska och biologiska effekter relaterade till dagens informations- och kommunikationsteknologi.*  
*2. (Positiv) psykisk hälsa bland unga: vad är det? hur kan den mätas? och vilka risk- och skyddsfaktorer är viktiga?*

*Sentinel node in clinical practice – implications for breast cancer treatment and prognosis*

*Assessin the Swedish HIV cohort*

*1. Hälsorelaterade livskvalitet hos patienter med koloncancer.*  
*2. Lokalisation av lymfkörtelmetastaser och kirurgisk teknik vid operation av rektal- och koloncancer.*  
*3. Studie av behandling, uppföljning och överlevnad av patienter med appendixcancer.*

## Forskare med individualiserad tjänstgöringsgrad

**Abbas Chabok**, docent, Kirurgklin,  
25 % (180101-201231)

**Maziar Nikberg**, docent, Kirurgklin,  
20 % (180501-200430)

**Pär Hedberg**, docent, Fysiologkliniken,  
20 % (190101-191231)

**Elisabet Granstam**, docent, Ögonkliniken,  
20% (200115-220131)

### Projekt

*Different aspects of the treatment of diverticulitis*

*Kolorektalcancer, Divertikulos*

*Study of Atherosclerosis in Västmanland – SAVa*  
*- En studie av patienter med hjärtinfarkt och perifer kärlsjukdom bosatta i Västmanland.*

*Synhotande ögonsjukdomar: aspekter på uppföljning och behandling av åldersförändringar i gula fläcken och ögonkomplikationer vid diabetes*

## Forskningsanslag – tid för forskning (forskarveckor)

utlyses 15 aug-15 sept

Vid Region Västmanland finns två forskningsanslag med syfte att utveckla kompetens inom sjukvården genom forskningsarbete. Rätt att söka har anställda vid Region Västmanland. Forskningsanslaget, som motsvarar 90 % av grundlönen, avser ersättning för lönekostnader under tiden den sökande bedriver projekt av vetenskaplig karaktär.

*Forskningsanslag för projekt med klinisk anknytning, ograduade:* Målgruppen är regionanställda. Sökanden skall ha dokumenterad vetenskaplig

skicklighet eller i sin forskning handledas av sådan person. Anslaget beviljas för högst åtta heltidsveckor/forskare och år.

*Forskningsanslag för doktorander och disputerade, graderade:* Målgruppen är doktorander samt disputerade, som ämnar fortsätta sitt forskningsarbete för att skaffa sig lektor-, docent- eller professorskompetens. Anslaget beviljas för högst åtta heltidsveckor/forskare och år.

## Forskningsanslag 2019 – projekt med klinisk anknytning, ograduade

**Csaba Miklos Kindler**, leg läk, Laboratoriemedicin, Patologen, 8 veckor

**Mattias Åberg**, leg läk, Barnkliniken, 8 veckor

**Staffan Täckström**, leg läk, röntgenkliniken, 8 veckor

**Sandra Aurell**, leg läk, ögonkliniken, 6 veckor

**Helena Sjöström**, leg läk, Barn- och ungdomskliniken, 6 veckor

**Andrea Hess Engström**, leg fysioterapeut, rehabenhet, kirurgen, 6 veckor

**Anders Krifors**, leg läk, infektionskliniken, 6 veckor

### Projekt

*Detection of lymph node metastasis in colorectal cancer with the help of deep neural network*

*Kylbehandling av nyfödda med asfyxi - förändrad sjuklighet i cerebral pares?*

*Parastomala bråck – riskfaktorer och effekt av primära stominüt*

*Optical Coherence Tomography (OCT) - Angiografi vid våt åldersförändring i gula fläcken i ögat (våt AMD)*

*Exekutiva funktionsproblem bland ungdomar med diabetes - betydelsen för livskvalitet och diabeteskontroll samt utarbetande av intervention*

*Internetbaserad behandling vid vestibulodysi*

*Invasiv pulmonell aspergillos hos patienter som vårdas för influensa på svenska intensivvårdsavdelningar*

# Forskningsanslag 2019 – doktorander

## Projekt

**Maria Heyman**, leg läk, barn och ungdomskliniken,  
8 veckor

*Psykisk hälsa och psykosocialt välbefinnande hos unga vuxna födda med extremt låg födelsevikt (<1000g)*

**Andreas Wångdahl**, leg läk, infektionskliniken,  
6 veckor

*Malaria in high risk groups: optimised care, prevention, immunology and the need for parasite screening*

**Johanna Sigurdardottir**, leg läk, kirurgkliniken,  
8 veckor

*SCANDIV II; Scandinavian diverticulitis trial*

**Kevin Afshari**, leg läk, kirurgkliniken,  
6 veckor

*1: LARS efter operation av rektalcancer: En populationsbaserad studie från Västmanland  
2: Dagkirurgisk nedläggning av loop-ileostomi: en pilot studie*

**Abdi-Fatah Hersi**, leg läk, kirurgkliniken,  
8 veckor

*Lokalisering av såväl primärtumör som sentinel node med magnetisk teknik - MagTotal trial*

**Daniel Isacson**, leg läk, kirurgkliniken,  
4 veckor

*Randomized clinical trial of antibiotics in acute uncomplicated diverticulitis - 5 year follow up*

**Mitra Sadeghi**, leg läk, kärlkirurgiska kliniken,  
8 veckor

*Endtidal carbondiaoxid for evaluation of partial occlusion with REBOA in a hemorrhagic swine model*





## Doktorandtjänster vid CKF finansierade med externa medel

De externt finansierade doktoranderna ingår till största delen i gruppen kring SALVe-projektet. Finansierarna är Svenska Spels forskningsråd, Stockholms läns landsting, Forskningsrådet för hälsa, arbetsliv och välfärd (Forte), Söderström-Königska sjukhemmet, Hjärnfonden, Regionala forskningsrådet i Uppsala-Örebroregionen och Norrbacka-Eugenia Stiftelsen.

**Rebecka Keijser**, med lic,  
100 %, 180101-191231

### Projekt

*Differential susceptibility to environmental context: Effects of biological sensitivity and psychosocial factors on psychiatric illness among adolescents*

**Megha Bendre**, fil mag farmakologi,  
100 %, 180101-191231

*Genotype, transcript, and epigenetic profiling of MAOA in relation to early life stress and alcohol consumption*

**Dave Checknita**, fil mag neurovetenskap,  
100 %, 180101-191231

*Genotype and epigenetic profiling of candidate genes associated with early life stress and antisocial outcomes*

**Rebecka Husdal**, fil mag folkhälsovetenskap,  
100 %, 180131-190331

*Utvecklingen av diabetesvårdens organisation i primärvården i Sverige och vilka faktorer som bidrar till en jämlik vård för personer med typ 2-diabetes*

**Katina Pettersson**, leg fysioterapeut,  
100 %, 160901-191231

*Livskvalitet och muskuloskeletala felställningar hos barn med cerebral pares*

Predoktorand **Petra Vikman Lostelius**, leg fysioterapeut,  
50%, 180801-191231

*Utveckling av en digital applikation som fångar ungdomars hälsa och behov av stöd på ungdomsmottagningar*

## Postdoktorandtjänster vid CKF finansierade med externa medel

Postdoktorand **Sofia Vadlin**,  
90% 190101-191231

### Projekt

*Psykosociala och ärftliga faktorer i relation till spelbeteende bland barn och ungdomar i Västmanland*

Postdoktorand **Rebecka Husdal**,  
VT 30 %, HT 50 %

*Vårdforskning*

Docent **Eva Thors Adolfsson**,  
VT 20 %, HT timanställning

*Vårdforskning*

# Regionalt Psykiatriskt Forskningscentrum

Under 2018 skapades ett Regionalt Psykiatriskt Forskningscentrum inom PPHV i Region Västmanland. Politikerna har i Regionbudgeten satsat ca 8,9 miljoner per år 2018-2020 för att stärka psykiatrisk forskning i Region Västmanland.

Medarbetare som är anställda i PPHV kan erbjudas kombinationstjänster med 50% klinik och 50% forskning, antingen som doktorand eller postdoktorand.

Genom möjligheten att erbjuda kombinationstjänster blir RV en mer attraktiv arbetsgivare och vi har nu ett tydligare fokus på vetenskaplig förankring i vår verksamhetsutveckling.

Målet med forskningsinsatsen är att erbjuda en bättre psykiatrisk vård för våra patienter genom att förbättra den psykiatriska vården med fokus på förbättrad diagnostik och differentialdiagnostik, förbättrade vårdflöden och standardiserade vårdförlopp.

Inom vuxenpsykiatri utvecklar vi nu en forskningsmottagning på mottagning 3 och på BUP utvecklar vi nu ett forskningsteam.

## Kombinationstjänster med 50% forskning

Doktorand Mårten Tyrberg, leg psykolog	180101-190818
Doktorand Johnny Pellas, leg psykolog	180101-191231
Doktorand Catalina Torres, leg läk	180101-191231
Doktorand Victoria Andrén, leg psykolog	180518-191231
Doktorand Anastasia Karvouni, leg läk	190401-210331
Doktorand Torun Täljedal, leg psykolog	190615-210531
Doktorand Melponemi Dragou, leg psykolog	190901-211231
Doktorand Sonia Rönning, leg sjuksköterska	191001-201231

## Kombinationstjänster med 50% forskning

Postdoktorand Susanne Olofsdotter, leg psykolog	180521-200520
Postdoktorand Karin Sonnby, leg läk	180901-200831
Postdoktorand Karina Tilling, 30 %	190101-201231
Postdoktorand Eva Norén Selinus, leg läk	190201-201231
Postdoktorand Mårten Tyrberg, leg psykolog	190819-210831
Postdoktorand Maria Hedqvist, leg psykolog	200101-211231

## Forskningsassistenterna

Lotta Nilsson, 80 %	190218-201231
Aniruddha Todkar, 100 %	190101-191231
Sjuksköterska VUP, 100 %	180901-191231



# Adjungeringar vid UU

## Adjungerade universitetslektorer

**Cecilia Åslund**, adj universitetslektor inom området experimentell psykiatri

**Staffan Eriksson**, adj universitetslektor i kirurgi

**Mats Enlund**, adj universitetslektor i Anestesi och intensivvård

**Pär Hedberg**, adj universitetslektor i klinisk fysiologi

**Elisabet Granstam**, adj univereitetslektor i oftalmiatrik

**Abbas Chabok**, adj universitetslektor i kirurgi

## Period

170701-190630

180901-200831

181201-201130

180101-211231

190401-210331

200101-211231

## Adjungerade professorer

**Kent Nilsson**, adj prof i psykiatrisk forskning

**Cecilia Åslund**, adj professor i socialmedicinsk forskning

**Kenneth Smedh**, gästprofessor i kirurgi

## Period

171001-200930

200101-221231

190701-200630



# Externa forskningsanslag 2019

En av de viktigaste förutsättningarna för att bedriva forskningsverksamhet är att säkra finansiering, både kortsiktigt och långsiktigt. För att kunna upprätthålla forskningsverksamheten med samma intensitet som nu och om möjligt öka denna, är finansiering med externa medel nödvändig. Vår förhoppning är att alla som jobbar med ett forskningsprojekt aktivt söker olika medel externt, vilket även är meriterande vid fortsatt vetenskaplig karriär.

Under 2019 erhöll medarbetare vid CKF följande forskningsanslag externt:

<b>Projekt</b>	<i>Gene-environment interaction and autonomic arousal in gambling behavior</i>
Projektansvarig	Cecilia Åslund
Bidragsgivare	Svenska Spels Forskningsråd
<b>Summa</b>	<b>1 650 000 kr</b>
<b>Projekt</b>	<i>Prognostiskt värde av screening med multipla kardiovaskulära proteinmarkörer hos patienter med hjärt-kärlsjukdom</i>
Projektansvarig	Pär Hedberg
Bidragsgivare	Winbergsfonden
<b>Summa</b>	<b>189 000 kr</b>
<b>Projekt</b>	<i>CAN-studien, Cancer and Anaesthesia</i>
Projektansvarig	Mats Enlund
Bidragsgivare	Vetenskapsrådet 2 400 000 kr för 2019-2021
<b>Summa</b>	<b>800 000 kr</b>
<b>Projekt</b>	<i>Moving on with CP</i>
Projektansvarig	Elisabet Rodby Bousquet i samarbete med Ann Alriksson-Schmidt mfl Lund
Bidragsgivare	Forte
<b>Summa</b>	<b>624 000 kr</b> till Elisabet R-B 2019 (Totalt 15 miljoner under 3 år)
<b>Projekt</b>	<i>Just in TIME - Intervention med dans och yoga för flickor med återkommande buksmärta</i>
Projektansvarig	I Västerås: Ulrika L Fagerberg, CKF, (huvudsökande Margareta Möller, Örebro Universitet)
Bidragsgivare	Regionala forskningsrådet i Uppsala-Örebroregionen (RFR)
<b>Summa</b>	<b>230 000 kr</b>



**SVENSKA SPEL**



Forskningsrådet för  
hälsa, arbetsliv och välfärd



WINBERGSFONDEN



Vetenskapsrådet



Regionala forskningsrådet i Uppsala-Örebroregionen

# CKF firade 20 år av forskning

Den 10 december 1999 invigdes Centrum för klinisk forskning (CKF) i Västerås. Tjugo år senare fick den tidigare chefen och föreståndaren Jerzy Leppert i uppdrag att förbereda firandet av ett 20-årsjubileum. Huvudsyftet var att för arbetsgivare, kollegor och allmänhet presentera den verksamhet som under de senaste decennierna har placerat Västerås på Sveriges forskningskarta.

Inför jubileumsdagen skapades en arbetsgrupp som fick i uppgift att fastställa målgrupp, syfte, form och program för jubileet. Gruppen kom fram till att ett endagsseminarium inte skulle ge en rättvis bild av CKF:s mångåriga verksamhet. Dessutom insåg man det viktiga i att skapa möjligheter för så många som möjligt av de medarbetare som varit engagerade i verksamheten genom åren, att kunna delta med sina forskningsarbeten. Det bestämdes

därför att firandet skulle spridas över hela året genom regelbundna posterutställningar. Varje utställning skulle ha ett speciellt forskningstema, motsvarande de forskningsområden som finns representerade på CKF. Som avslutning på jubileumsåret planerades ett seminarium i form av en forskardag på Aros Congress Center i Västerås.

## Åtta utställningar om forskning

Med början i januari arrangerades totalt åtta posterutställningar i Ljushallen på Västmanlands sjukhus i Västerås. Både medarbetare och allmänhet välkomnades till evenemangen, vilka alla föregicks av debattartiklar i Västmanlands läns tidning, författade av respektive utställningskoordinator. Nedanstående forskningsområden presenterades vid respektive utställning:

### Utställningstema

- Psykiatri
- Folkhälsa, epidemiologi och tandvård
- Infektion och inflammation
- Kvinnohälsa
- Barns och ungdomars hälsa
- Cancer
- Forskningens bidrag till vårdutveckling
- Hjärt- och kärlsjukdomar

### Koordinator

Cecilia Åslund  
Eva Nohlert  
Christina Carlander  
Merit Kullinger, Cecilia Ranhem  
Ulrika Lorentzon Fagerberg, Elisabet Rodby Bousquet  
Maziar Nikberg  
Marie-Louise Södersved Källestedt  
Jerzy Leppert



*Maria Pettersson och Marie Stenius Svensson.*



*Besökare vid posterutställning i Ljushallen.*



*Petra Vikman Lostelius och Magdalena Mattebo.*

### Tiotal forskare i ny podd

Under året startade Centrum för Kommunikation regionens egna podd, Västmanlands Viktigaste Podd. I anslutning till CKF:s jubileumsår blev ett antal forskare inbjudna att vara bland de första att bli intervjuade, vilket resulterade i ett tiotal poddar inom olika forskningsområden.

## Forskardagen – årets höjdpunkt

Det avslutande seminariet, Forskardagen, genomfördes den 22 november. Regionstyrelsens ordförande Denise Norström, rektor vid Uppsala universitet Eva Åkesson och Västmanlands landshövding Minoo Akhtarzand inledde dagen genom att beskriva CKF:s betydelse för regionen, universitetet och länet. Professor Kent Nilsson, chef och föreståndare för enheten, berättade också om CKF:s historiska utveckling och framtidsplaner.

De huvudsakliga forskningslinjerna vid CKF presenterades av aktiva forskare från CKF och kommenterades av forskare från Uppsala universitet: professorerna Lars Wallentin, Lars Holmberg, Lisa Ekselius och Anna Sarkadi. Under dagens mingellunch arrangerades ett fyrtiotal speedpresentationer om vardera fyra minuter, där åhörarna kunde välja fritt mellan aktuella forskningsämnen i separata lokaler.

På eftermiddagen presenterade tre framträdande företrädare för CKF:s huvudintressenter sina synpunkter på forskningens betydelse för det dagliga vårdarbetet – hälso- och sjukvårdsdirektör Håkan Wittgren från Region Västmanland, vicerektor Stellan Sandler från Uppsala universitet och Britt Skogseid, ordförande i Svenska Läkaresällskapet.

Dagen avslutades med en paneldebatt under rubriken ”Vilka strategier och förväntningar finns på CKF?”. Panelen bestod av professor Eva Tiensuu-Janson från Uppsala universitet, Håkan Wittgren från Region Västmanland, regionråd Agne Furingsten, Britt Skogseid från Svenska Läkaresällskapet, Pelle Johansson från Riksförbundet HjärtLung och Kent Nilsson från CKF.

Forskardagen väckte stort intresse bland de cirka 230 besökarna, varav många uttryckte sin entusiasm över arrangemangets tilltalande former och fylliga innehåll.

En framgångsrik forskardag avslutades med jubileumsmiddag på Västerås slott, där CKF:s medarbetare fick möjlighet att under avslappnade former njuta av underhållning och umgås med varandra och kollegor från andra forskningsinstitutioner.



Stellan Sandler, vicerektor vid Uppsala universitet, och professor Lisa Ekselius.



Maziar Nikberg, docent och läkare på kirurgkliniken, var en av många föreläsare.

En panel bestående av Håkan Wittgren, Eva Tiensuu-Janson, Agne Furingsten, Britt Skogseid, Pelle Johansson och Kent Nilsson svarade på frågor från både publik och moderatorer Erland Östberg och Christina Carlander.



# Forskardagen

## 22 november 2019

### Centrum för klinisk forskning firar 20 år av forskning!

Välkommen till en heldag på Aros Congress Center, kl. 08:15-16:30, då vi presenterar framsteg inom den kliniska forskningen i Region Västmanland.

08.15	Kaffe med smörgås
08.45 – 09.25	Invigningstal av Kent Nilsson, professor, chef och föreståndare för CKF; Denise Norström, Regionstyrelsens ordförande; Eva Åkesson rektor Uppsala universitet och Mino Akhtarzand, landshövding Västmanlands län
09.25 – 09.45	Presentation av CKF Kent Nilsson
09.45	Presentation av forskningslinjer vid CKF – moderator Abbas Chabok, docent
09.45 - 10.20	Hjärt- och kärlsjukdomar – Pär Hedberg, docent; Per Grimfjärd, doktorand; Marie-Louise Södersved Källested, medicine doktor. Reflektioner från Lars Wallentin, professor, Uppsala universitet
10.20 – 10.50	Fikapaus
10.50 - 11.20	Tumörsjukdomar – Maziar Nikberg, docent; Staffan Eriksson, docent. Reflektioner från Lars Holmberg, professor, Uppsala universitet
11.20 - 11.50	Psykiska sjukdomar – Susanne Olofsdotter, medicine doktor; Cecilia Åslund, docent. Reflektioner från Lisa Ekselius, professor, Uppsala universitet
11.50 - 12.20	Barn- och ungdomsmedicin – Ulrika L Fagerberg, medicine doktor; Elisabet Rodby Bousquet, docent. Reflektioner från Anna Sarkadi, professor, Uppsala universitet
12.20 - 12.30	Summering av förmiddagen – Abbas Chabok, docent
12.30 - 14.00	Mingellunch och speedpresentationer av aktuella forskningsprojekt
14.00	Moderatorer Christina Carlander, medicine doktor; Erland Östberg, medicine doktor
14.00 - 14.15	Läkare + patienter = sant, Britt Skogseid, ordförande i Svenska läkarsällskapet
14.15 - 14.30	CKF Västerås + Uppsala universitet = sant: Möjligheter de kommande 20 åren – Stellan Sandler, vicerektor, Uppsala universitet
14.30 - 14.45	Sjukvårdens organisation i förändring, finns det plats för forskning? – Håkan Wittgren, Hälso- och sjukvårdsdirektör Region Västmanland
14.45 - 15.10	Fikapaus
15.10 - 16.20	Paneldebatt: Vilka strategier och förväntningar finns för CKF? – Håkan Wittgren, hälso- och sjukvårdsdirektör; Agne Furingsten, regionråd; Eva Tiensuu-Janson, professor, Uppsala universitet; Britt Skogseid, föreläsare för SLS; Pelle Johansson, föreläsare för Riksförbundet HjärtLung; Kent Nilsson, professor, chef och föreståndare för CKF
16.20 - 16.30	Avslutning – Kent Nilsson, professor, chef och föreståndare för CKF

# Vetenskaplig konsultation

Vetenskaplig konsultation innebär att samtliga anställda inom Region Västmanland har möjlighet att boka ett möte med någon av forskarna/handledarna och forskningsassistenterna för att diskutera sina tankar kring olika forskningsprojekt. Till detta möte behövs ingen färdig forskningsplan, utan det räcker med en idé. Handledarna gör en första bedömning av idéns bärighet och ger råd om hur man kan gå vidare.

*Projektutveckling (PU)* infördes under 2012. Projekt som, i samband med Öppet hus eller vid ansökan om projektanknytning, bedöms ha potential men som behöver hjälp för vidareutveckling av projektet erbjuds projektutveckling. Det sker genom handledning av en post doc eller doktorand med kompetens inom aktuellt område och med en senior handledare som mentor. Under 2019 har 1 projekt antagits till projektutveckling.

Under 2019 genomfördes 25 konsultationer vid CKF – Vetenskaplig konsultation/projektutveckling, enligt förteckning nedan. Därutöver har konsultationer med extern konsult professor/biostatistiker John Öhrvik hållits drygt en gång/månad.

Datum	VK	PU	Närvarande	Rubrik
9 jan	X		Monica Torres, ST allmänmedicin, Viksängs vårdcentral  Från CKF: Leif Bergkvist, prof Yvette Andersson, med dr	Intresserad av forskning inom bröstcancer.
16 jan	X		Anette Magnusson, specialpedagog och Daniel Porsaeus, psykolog Hörselenheten  Från CKF: Johnny Pellas, psykolog, doktorand Elisabet Rodby-Bosquet, doc Eva Nohlert, med dr	Språkutveckling hos hörselskadade barn
3 apr	X		Faiza Latheef, klinikapotekare, enheten för sjukvårdsfarmaci  Från CKF: Ulrika Fagerberg, med dr Eva Nohlert, med dr	Diskussion kring tänkbara doktorandarbeten om läkemedel till barn
17 apr	X		Caroline Ahlroth Pind, fn vik Prima VC, ST fr o m mars-20 (efter barnledighet)  Från CKF: Kent Nilsson, prof Jerzy Leppert, prof Eva Nohlert, med dr	Diskussion kring planerat doktorandarbete. Astma och läkemedelsbehandling – PRAXIS- studien.
18 apr	X		Kajsa Lycken, ST-läkare, vuxenpsykiatri  Från CKF: Kent Nilsson, prof Eva Nohlert, med dr	Kan spenat minska biverkningarna av antipsykotiska läkemedel?
9 maj	X		Alexander Larsson, ST-läk operationskliniken (anestesiologi) Lennart Edmark och Erland Östberg, operationskliniken  Från CKF: Kent Nilsson, prof Eva Nohlert, med dr	Presentation av planerat doktorandarbete, fortsättning på Edmarks och Östbergs avhandlingar om atelektaser.



Datum	VK	PU	Närvarande	Rubrik
28 maj	X		<i>Faiza Latheef</i> , klinikapotekare, enheten för sjukvårdsfarmaci  Från CKF: Ulrika Fagerberg, med dr	<i>Fortsatt diskussion om tänkbara doktoranddelarbeten, Läkemedel till barn.</i>
14 jun	X	X	<i>Ammar Salih</i> , överläkare Stroke- och neurologisektionen  Från CKF: Jerzy Leppert, prof Cecilia Åslund, docent	<i>Konsultation gällande skrivande av projektplan och ansökan om etikprövning.</i>
19 jun			<i>Maria Tydén</i> , infektionsläkare och nu ST-läkare inom njurmedicin i Västerås  Från CKF: Ulrika Fagerberg, med dr	<i>Projekt kring ANCA-associerade vaskuliter med anknytning till Uppsala Universitet.</i>
4 sep	X		<i>Malin Lohela Karlsson</i> , med dr, HR-strateg, <i>Ann-Sofie Ersson</i> , psykolog  Från CKF: <i>Simon Liljeström</i> , statistiker	<i>Konsultation angående powerberäkning.</i>
11 sep	X		<i>Jonny Jonsson</i> , ST, medicinkliniken  Från CKF: <i>Simon Liljeström</i> , statistiker	<i>Konsultation angående powerberäkning.</i>
19 sep	X		<i>Lennart Edmark</i> , överläkare, operationskliniken  Från CKF: <i>Simon Liljeström</i> , statistiker	<i>Konsultation angående powerberäkning.</i>
2 sep	X		<i>Eva Nordendahl</i> , ST-tandläkare och doktorand KI  Från CKF: Åke Tegelberg, prof och Eva Nohlert med dr	<i>Parodontit och risken för hjärt-kärlsjukdom, diabetes och cancer – epidemiologiska registerstudier</i>  <i>EN önskar samarbete med RV.</i>
2 sep	X		<i>Tina Bergman</i> , specialisttandläkare barntandvården  Från CKF: Åke Tegelberg, prof och Eva Nohlert, med dr	<i>Studie på de yngre barnen i tandvården</i>
23 sep	X		<i>Martina Ågren och Lena Sars</i> , hygienssköterskor  Från CKF: Rebecka Husdal, med dr, Lena Lönnberg, doktorand och Eva Nohlert, med dr	<i>Kvalitativ studie för magister i Folkhälsovetenskap med inriktning smittskydd och vårdhygien.</i>
26 sep	X		<i>John Thorsell</i> , projektledare akutkliniken  Från CKF: Annika Kärn Sund, innovationskoordinator, Mattias Derneborg, innovationskoordinator Eva Nohlert, med dr	<i>Diskussion kring test av nytt hjälpmedel för sidoförflyttning av liggande patient</i>
8 okt	X		<i>Tina Bergman</i> , specialisttandläkare, barntandvården  Från CKF: Åke Tegelberg, prof och Eva Nohlert, med dr	<i>Kartläggning av barn 0-2 år som screenats för karies på BVC och remitterats till FTV</i>
9 okt	X		<i>Björn Wennlöf</i> , ST-läk allmänmedicin Viksängs vårdcentral  Från CKF: Jerzy Leppert, prof och Eva Nohlert, med dr	<i>ST-läkare, diskussion kring två forskningsidéer.</i>

Datum	VK	PU	Närvarande	Rubrik
16 okt	X		<i>Therese Åberg</i> , leg psykolog, Rättspsykiatri Västmanland  Från CKF: Susanne Olofsdotter, med dr, Cecilia Åslund, docent, Eva Nohlert, med dr	<i>Diskussion kring uppsats som genomförs inom specialistutbildning.</i>
16 okt	X		<i>Linnéa Hansson</i> , läkarstudent termin 11 Uppsala  Från CKF: Arnar Thorisson, med dr rtg- läk, Abbas Chabok, docent, Eva Nohlert med dr	<i>Planerar doktorandansökan. Diskussion kring MR av prostata för att upptäcka prostatacancer.</i>
5 nov	X		<i>Janus Pavulans</i> , ST geriatrisk  Från CKF: Jerzy Leppert, prof, Eva Nohlert, med dr	<i>Fortsatt diskussion kring tidig prediktion av järnbrist</i>
4 dec	X		<i>Åsa Revenäs</i> , fysioterapeut, med dr  Från CKF: Elisabet Rodby-Bousquet, docent, Eva Nohlert, med dr	<i>Diskussion kring skrivandet av en forskningsplan</i>
5 dec	X		<i>Elisabet Granstam</i> , överläkare ögon, doc  Från CKF: Simon Liljeström, statistiker Eva Nohlert, med dr	<i>Diskussion kring studiedesign, kontrollgrupp, powerberäkning.</i>
10 dec	X		<i>Jörgen Söverstad</i> , Läkare Rehab  Från CKF: Elisabet Rodby Bousquet, docent	<i>Diskussion tänkbara forskningsprojekt relaterade till senkomna muskuloskeletal besvär hos paraplegiker.</i>
11 dec	X		<i>Emir Majbar</i> , ST-läk urologen <i>Jacob Swanberg</i> , läk rtg <i>Farhood Alamdari</i> , öl urologen <i>Patrick Sterner</i> , ST-läk urologen  Från CKF: Philippe Wagner, statistiker, Abbas Chabok, docent, Eva Nohlert, med dr	<i>Forskningsidéer om behandling vid prostataförstoring.</i>
17 dec	X		<i>Samara Gasgos</i> , ST-läk internmedicin <i>Köping, senare ST gastro</i>  Från CKF: Ulrika Fagerberg, med dr, Eva Nohlert, med dr	<i>Diskutera eventuella forskningsprojekt inom gastroenterologi med fokus på inflammatorisk tarmsjukdom.</i>
18 dec	X		<i>Rita Nair Ferreira</i> , fysioterapeut Hemdals VC  Från CKF: Lena Lönnberg, fysioterapeut och doktorand; Eva Nohlert, med dr	<i>Går masterprogram inom fysioterapi, påbörjar examensarbete 2020. Tänker sig doktorandarbete i förlängningen.</i>

# Registrerade doktorander

---

## Gene-environment interaction and autonomic arousal in gambling behaviour

---

<b>D96</b>	
<b>Doktorand</b>	<b>Cathrine Hultman</b> , filosofie magisterexamen i Folkhälsovetenskap
<b>Klinik</b>	Centrum för klinisk forskning Västmanlands sjukhus Västerås
<b>Handledare</b>	Cecilia Åslund, docent, CKF
<b>Bihandledare</b>	Sofia Vadlin, med dr, CKF Kent Nilsson, professor, CKF
<b>Antagen</b>	190820 (CKF:191011)
<b>Licentiat</b>	2021
<b>Disputation</b>	2023

---

## Psykisk hälsa, ohälsa och sjukdom i samband med graviditet

---

<b>D95</b>	
<b>Doktorand</b>	<b>Ylva-Li Lindahl</b> , samordnande barnmorska/vårdutvecklare
<b>Klinik</b>	Mödrahälsovårdsenheten, Kvinnokliniken, Västmanlands sjukhus Västerås
<b>Handledare</b>	Cecilia Åslund, docent, CKF Västerås
<b>Bihandledare</b>	Alkistis Skalkidou, professor, Uppsala universitet, Institutionen för Kvinnors och barns hälsa Kent Nilsson, professor, CKF Västerås
<b>Antagen</b>	190521 (CKF:190826)
<b>Licentiat</b>	
<b>Disputation</b>	2027

---

## Complicated colonic diverticulitis: diagnostic and treatment

---

<b>D94</b>	
<b>Doktorand</b>	<b>Johanna Sigurdardottir</b> , leg läk
<b>Klinik</b>	Kirurgiska kliniken, Västmanlands sjukhus Västerås
<b>Handledare</b>	Abbas Chabok MD, docent, Kirurgkliniken, Västerås
<b>Bihandledare</b>	Maziar Nikberg MD, docent, Kirurgkliniken, Västerås Kent Nilsson, professor, CKF Västerås
<b>Antagen</b>	190515 (CKF:190807)
<b>Licentiat</b>	
<b>Disputation</b>	2024

---

## Invasive Fungal Infections in Immunocompromised Hosts: Epidemiology and Diagnostics

---

<b>D93 – Karolinska Institutet</b>	
<b>Doktorand</b>	<b>Anders Krifors</b> , leg läk
<b>Klinik</b>	Infektionskliniken, Västmanlands sjukhus Västerås
<b>Handledare</b>	Markus Castegren, med dr, lektor, Department of Clinical Science, Karolinska Institutet Stockholm
<b>Bihandledare</b>	Ola Blennow, med dr, Karolinska Institutet Johan Pettersson, docent, Karolinska Institutet Jan Sjölin, professor, Uppsala universitet
<b>Antagen</b>	20181030 Institutionen för fysiologi och farmakologi, KI (CKF 190409)
<b>Licentiat</b>	
<b>Disputation</b>	2026

---

**Internetbaserad behandling vid vestibulodysi**


---

<b>D92</b>	
<b>Doktorand</b>	<b>Andrea Hess Engström</b> , leg fysioterapeut
<b>Klinik</b>	Kirurgklinikens rehabenhet, Västmanlands sjukhus Västerås
<b>Handledare</b>	Alkistis Skalkidou, professor, Institutionen för kvinnors och barns hälsa, UU
<b>Bihandledare</b>	Merit Kullinger, med dr, kvinnokliniken, Västerås Margareta Widarsson, med dr, Mälardalens högskola Ulf Högberg, Senior Professor, Medicinska fakulteten
<b>Antagen</b>	2018-10-23 (CKF:190315)
<b>Licentiat</b>	2020
<b>Disputation</b>	2022

---

**Kvinnliga mordbrännare: Bakgrund, brottsmotiv och riskfaktorer för brottsåterfall**


---

<b>D91</b>	– Stockholms universitet
<b>Doktorand</b>	<b>Victoria Andrén</b> , leg psykolog, verksamhetsutvecklare
<b>Klinik</b>	Rättspsykiatri Västmanland
<b>Handledare</b>	Torun Lindholm, prof, Psykologiska institutionen, Stockholms universitet
<b>Bihandledare</b>	Mattias Damberg, docent, CKF Jenny Yourstone, fil dr i psykologi, Center mot våldsbejakande extremism (CVE), Brottsförebyggande rådet
<b>Antagen</b>	2018-12-18 (CKF:190208)
<b>Licentiat</b>	2023
<b>Disputation</b>	2027

---

**Lågmaligna B-cellslymfom och studier av transformation till aggressiva B-cellslymfom**


---

<b>D90</b>	
<b>Doktorand</b>	<b>Andreea Sima</b> , leg läk
<b>Klinik</b>	Onkologkliniken, Västmanlands sjukhus Västerås
<b>Handledare</b>	Rose-Marie Amini, prof IGP
<b>Bihandledare</b>	Gunilla Enblad, prof, Medicinska fakulteten, Uppsala universitet Mattias Berglund, med dr
<b>Antagen</b>	2018-10-18 (CKF:181017)
<b>Licentiat/halvtid</b>	2021
<b>Disputation</b>	2026

---

**Brief behavioral activation therapy and physical activity for the treatment of late life depression**


---

<b>D89</b>	
<b>Doktorand</b>	<b>Johnny Pellas</b> , leg psykolog
<b>Klinik</b>	Vuxenpsykiatriska kliniken, Västmanlands sjukhus Västerås
<b>Handledare</b>	Mattias Damberg, docent, CKF
<b>Bihandledare</b>	Marie Kivi, Fil. Dr., Göteborgs universitet Per Kristiansson, docent, Uppsala universitet
<b>Antagen</b>	180417 (CKF:hösten 2018)
<b>Licentiat</b>	2021
<b>Disputation</b>	2025

---

**Implementation of a structured Lifestyle program in a primary care setting. Changes in lifestyle habits and effects on cardiovascular risk in patients with high cardiovascular risk.**


---

<b>D88</b>	
<b>Doktorand</b>	<b>Lena Lönnberg</b> , leg fysioterapeut
<b>Klinik</b>	Primärvård, Psykiatri och Habiliteringsverksamheten (PPHV)
<b>Handledare</b>	Mattias Damberg, docent, Institutionen för folkhälso- och vårdvetenskap, UU
<b>Bihandledare</b>	Elin Ekblom-Bak PhD, lektor Gymnastik och Idrottshögskolan, Stockholm Åsa Revenäs, PhD, lektor, Institutionen för neurobiologi, KI Per Kristiansson, docent, Institutionen för folkhälso- och Vårdvetenskap, UU
<b>Antagen</b>	Vid CKF 180417
<b>Licentiat</b>	2021
<b>Disputation</b>	2025

---

**Sentinel node detection in invasive and in situ breastcancer using superparamagnetic ironoxide (SPIO)**


---

D87

**Doktorand** **Abdi-Fatah Hersi**, leg läk  
**Klinik** Kirurgiska kliniken, Västmanlands sjukhus Västerås  
**Handledare** Staffan Eriksson, docent, CKF Västerås  
**Bihandledare** Fredrik Wärnberg, professor, institutionen för kirurgiska vetenskaper, UU  
 Andreas Karaktsanis, med dr, institutionen för kirurgiska vetenskaper, UU  
**Antagen** 180208 (CKF:180509)  
**Halvtidskontroll** 191119  
**Disputation** 2022

---

**Akut tarmischemi orsakat av oklusion av Vena eller Arteria Mesenterica Superior**


---

D86

**Doktorand** **Fjalar Elvarsson**, leg läk  
**Klinik** Kärllirurgiska kliniken, Västmanlands sjukhus Västerås  
**Handledare** Martin Björck, prof, inst för kirurgiska vetenskaper, UU  
**Bihandledare** Anders Wanhainen, prof, inst för kirurgiska vetenskaper, UU  
 Stefan Acosta, prof, klinisk kärlforskning, Lunds universitet  
 Anders Hellberg, med dr, kärllirurgiska kliniken, Västmanlands sjukhus  
**Antagen** 161018 (CKF:180207)  
**Licentiat**  
**Disputation**

---

**Adolescent psychiatric patients - Assessment, function, characteristics and follow-up in relation to former suicide attempt**


---

D85

**Doktorand** **Catalina Torres Soler**, leg läk  
**Klinik** Psykiatrikliniken, Västmanlands sjukhus Västerås  
**Handledare** Kent Nilsson, prof, CKF  
**Bihandledare** Cecilia Åslund, docent, CKF Västerås  
 Karin Sonnby, med dr, CKF Västerås  
**Antagen** 160608 (CKF: 170926)  
**Licentiat** 2019-12-05  
**Disputation** 2022

---

**Strategies to prevent PEP (Post-ERCP Pancreatitis)**


---

D84

**Doktorand** **Eva Lena Syrén**, leg läk  
**Klinik** Kirurgkliniken, Akademiska Sjukhuset, Uppsala  
**Handledare** Staffan Eriksson, docent, CKF Västerås  
**Bihandledare** Arne Eklund, med dr, Uppsala universitet  
 Lars Enochsson, docent, Umeå universitet  
 Gabriel Sandblom, docent, Karolinska institutet  
 Bengt Isaksson, professor, Uppsala universitet  
**Antagen** 170101  
**Halvtidskontroll** 191112  
**Disputation** 2022

---

**Rectal cancer: management of advanced disease and aspects of loop-ileostomies**


---

D83

**Doktorand** **Kevin Afshari**, leg läk  
**Klinik** Kirurgkliniken, Västmanlands sjukhus Västerås  
**Handledare** Maziar Nikberg, docent, CKF/kirurgkliniken  
**Bihandledare** Abbas Chabok, docent, CKF/kirurgkliniken  
 Kenneth Smedh, professor, CKF/kirurgkliniken  
**Antagen** 160531  
**Licentiat**  
**Disputation** 2021

---

**Differential susceptibility to environmental context: Effects of biological sensitivity and psychosocial factors on psychiatric illness among adolescents**

---

<b>D82</b>	
<b>Doktorand</b>	<b>Rebecka Keijser</b> , filosofie masterexamen, psykologi
<b>Klinik</b>	Centrum för klinisk forskning, Västmanlands sjukhus Västerås
<b>Handledare</b>	Cecilia Åslund, docent, CKF Västerås
<b>Bihandledare</b>	Kent Nilsson, professor, CKF Västerås Susanne Olofsdotter, med dr, CKF Västerås
<b>Antagen</b>	20160426
<b>Licentiat</b>	20181214
<b>Disputation</b>	2020

---

**Bisphosphonate associated atypical fractures of the human skeleton**

---

<b>D81</b>	
<b>Doktorand</b>	<b>Mohammad Kharazmi</b> , ST-tandläkare
<b>Klinik</b>	Käkkirurgiska enheten, Specialisttandvården, Västmanlands sjukhus Västerås
<b>Handledare</b>	Karl Michaëlsson, professor, kirurgiska vetenskaper, Uppsala universitet
<b>Bihandledare</b>	Pär Hallberg, docent, medicinska vetenskaper, Uppsala universitet
<b>Kontaktperson CKF</b>	Mats Enlund, docent
<b>Licentiat</b>	
<b>Disputation</b>	

---

**Prognostic value of screening multiple cardiovascular protein markers in patients with recent acute myocardial infarction or peripheral arterial disease**

---

<b>D80</b>	
<b>Doktorand</b>	<b>Emma Skau</b> , leg läkare
<b>Klinik</b>	Hjärtkliniken, Danderyds sjukhus (fr.o.m. 180827)
<b>Handledare</b>	Pär Hedberg, docent, CKF Västerås
<b>Bihandledare</b>	Johan Ärnlöv, professor, Karolinska Institutet Jerzy Leppert, professor, CKF Västerås
<b>Antagen</b>	2016-05-24
<b>Licentiat</b>	
<b>Disputation</b>	2023

---

**Diagnose and treatment of Common Bile Duct Stones**

---

<b>D77</b>	
<b>Doktorand</b>	<b>Per Videhult</b> , leg läk
<b>Klinik</b>	Kirurgkliniken, Västmanlands sjukhus Västerås
<b>Handledare</b>	Mats Enlund, docent CKF
<b>Bihandledare</b>	Gabriel Sandblom, docent, Huddinge Arne Eklund, med dr, Akademiska sjukhuset
<b>Antagen</b>	151102 (CKF: 160101)
<b>Licentiat</b>	
<b>Disputation</b>	

---

**Invasive treatment of coronary artery disease; aspects on antithrombotic and percutaneous treatment options**

---

<b>D76</b>	
<b>Doktorand</b>	<b>Per Grimfjärd</b> , leg läk
<b>Klinik</b>	Medicinkliniken, Västmanlands sjukhus Västerås
<b>Handledare</b>	Stefan James, prof, kardiologen, Uppsala universitet
<b>Bihandledare</b>	Christoph Varenhorst, med dr, Inst för Medicinska Vetenskaper, UU Pär Hedberg, docent, CKF Västerås
<b>Antagen</b>	151117 (CKF:160101)
<b>Halvtidskontroll</b>	181213
<b>Disputation</b>	200327

---

**Genotype and epigenetic profiling of candidate genes associated with early life stress and antisocial outcomes**

---

**D74**

<b>Doktorand</b>	<b>Dave Checknita</b> , master i neurovetenskap
<b>Klinik</b>	CKF
<b>Handledare</b>	Kent Nilsson, professor, CKF Västerås
<b>Bihandledare</b>	Cecilia Åslund, docent, CKF Västerås Sheilagh Hodgins, professor, Universite de Montréal, Québec, Kanada
<b>Antagen</b>	151008
<b>Licentiat</b>	181029
<b>Disputation</b>	

---

**Evaluation of established algorithms and derivation of new algorithms for diagnosis and classification of left ventricular diastolic dysfunction**

---

**D68**

<b>Doktorand</b>	<b>Jonas Selmeryd</b> , leg läk
<b>Klinik</b>	Fysiologen, Västmanlands sjukhus Västerås
<b>Handledare</b>	Pär Hedberg, docent, CKF Västerås
<b>Bihandledare</b>	Jerzy Leppert, professor, CKF Västerås
<b>Antagen</b>	141216
<b>Halvtidskontroll</b>	180413
<b>Disputation</b>	2022

---

**Potential prognostic markers in primary vaginal carcinoma**

---

**D66 – Avtal med KI finns, 2015 (20% CKF)**

<b>Doktorand</b>	<b>Cecilia Ranhem</b> , leg läk
<b>Klinik</b>	Kvinnokliniken, Västmanlands sjukhus Västerås
<b>Handledare</b>	Sonia Andersson, prof, Inst för kvinnors och barns hälsa, Karolinska Institutet
<b>Bihandledare</b>	Kristina Hellman, MD, PhD, Inst för onkologi-patologi, Karolinska Institutet David Lindquist, MD, PhD, Inst för strålningsvetenskap, Umeå universitet Ann-Cathrin Hellström, docent, Inst för onk-patologi, Karolinska Institutet Gabriella Lillsunde Larsson, docent, Örebro universitet
<b>Kontaktperson CKF</b>	Leif Bergkvist, professor
<b>Antagen</b>	140601
<b>Halvtidskontroll</b>	171205
<b>Disputation</b>	Höst 2020

---

**New diagnostic modalities in breast cancer assessment**

---

**D57**

<b>Doktorand</b>	<b>Virginia Gonzalez</b> , leg läk
<b>Klinik</b>	Kirurgkliniken, Västmanlands sjukhus Västerås
<b>Handledare</b>	Staffan Eriksson, docent, Kirurgkliniken Västmanlands sjukhus, Västerås
<b>Bihandledare</b>	Kerstin Sandelin, professor, inst för molekylär medicin och kirurgi, Karolinska Institutet Brita Arver, med dr, inst för onkologi och patologi, Karolinska Institutet Leif Bergkvist, professor, CKF Västerås
<b>Antagen</b>	131113
<b>Licentiat</b>	171114
<b>Disputation</b>	

# Anknutna projekt

Efter första steget, dvs. *Vetenskaplig konsultation*, kan den anställda gå vidare med sitt projektarbete och ansöka om anknytning till CKF för att försäkra sig om hjälp vid genomförande av projektet. Detta sker med hjälp av en speciellt designad ansökningsblankett med anvisningar till skrivande av projektplan, som sänds till CKF för bedömning via datasystemet Researchweb.

Insänd ansökan inklusive samtliga bilagor granskas av en bedömningsgrupp, vars uppgift är att bedöma projektets kvalitet samt också bedöma resursbehovet både ur tids- och kompetenssynpunkt. Ansökan om projektanknytning kan göras året om.

Projekt som inte kan antagas inom befintliga resurser måste söka extern finansiering för att t.ex. anställa fler assistenter eller sekreterare. Det kan också bli aktuellt att söka externa handledare för adjungering till CKF. Om projektledaren i det anknutna projektet är disputerad tilldelas en kontaktperson vid CKF. Om projektledaren ej är disputerad tilldelas en handledare med forskningskompetens. Dessutom tilldelas resurser i form av tid från forskningsassistent och sekreterare, liksom tillgång till datorarbetsplats. All befintlig dokumentation (ansökan om anknytning, projektplan, etikansökan m.m.) samlas i en pärm, som förvaras på CKF. Pärmen uppdateras kontinuerligt med löpande dokumentation samt daganteckningar angående möten som projektgruppen har med handledare/kontaktperson vid CKF. En gång per år genomförs en genomgång av alla anknutna projekt och vid behov kallas respektive Projektansvarige för rapportering av projektets tillstånd. När projektet avslutas och en slutgiltig forskningsrapport finns, avskrivs projektet ur projektlistan och alla data arkiveras i CKF:s arkiv.

De projekt som vid bedömningsgruppens granskning inte bedöms ha den förväntade bärigheten eller som uppvisar metodologiska brister hänvisas till en ny Vetenskaplig konsultation, där den Projektansvarige träffar forskare/handledare och forskningsassistent för att diskutera om man kan förbättra projektet för att möjliggöra anknytning till CKF. Projekt kan även hänvisas till *Projektutveckling* med kontinuerlig handledning under vidareutvecklingen av projektplanen.

## Under 2019 fick följande projekt anknytning vid CKF (diarienummer från projektdatabasen):

271671 Personer med typ 2-diabetes och anhörigas syn på hur första linjens diabetesvård bör vara designad för att stärka egenvården  
**Anknutet datum:** 2019-06-04 **Projektansvarig:** Rebecka Husdal, folkhälsovetare, Centrum för klinisk forskning, Västmanlands sjukhus Västerås

## Under 2019 har följande projekt antagits till Projektutveckling vid CKF:

272811 Predicting and preventing fragility fractures in Parkinson´s disease  
**Projektansvarig:** Ammar Salih, överläkare, medicinklinik/neurologi  
**Handledare:** Catarina Tiselius, med dr, överläkare, kirurgkliniken

Region  
Västmanland

Start Sök

## Projektdatabas för Region Västmanland

Välkommen till projektdatabasen för Region Västmanland. Här registreras alla forskningsprojekt i Västmanland. Du kan söka efter pågående projekt kopplade till den klinik som du är intresserad av.

Sök projekt Lägg in projekt



# Avslutade projekt

- 282 Studie hälsoundersökningar för 55-åringar  
**Anknutet datum:** 2011-02-01 **Projektansvarig:** Mats Hellstrand, metodutvecklare, folkhälsovetare, Kompetenscentrum för hälsa, Västmanlands sjukhus Västerås  
**Avslutat datum:** 2019-12-31
- 293 Minskar avlägsnandet av transmyringeala ventilationsrör risken för kronisk trumhinneperforation?  
**Anknutet datum:** 2012-10-01 **Projektansvarig:** Johan Knutsson, överläkare, docent, Öron-, näs- och halskliniken, Västmanlands sjukhus Västerås  
**Avslutat datum:** 2019-12-31
- 294 Betydelsen av validering och allians vid multimodal /strukturerad teamutredning av patienter med långvarig smärta. En "single-case-studie".  
**Anknutet datum:** 2012-09-13 **Projektansvarig:** Mikael Svanberg, läkare, Smärtrehab Västmanland  
**Avslutat datum:** 2019-02-08
- 309 Simulatorinstruktörers utveckling över tid och betydelsen av instruktörers pedagogiska kompetens i den kliniska vardagen  
**Anknutet datum:** 2014-09-23 **Projektansvarig:** Marie-Louise Södersved Källestedt, sjuksköterska, med dr, Lärcentrum och CKF, Västmanlands sjukhus Västerås  
**Avslutat datum:** 2019-03-01
- 312 Lärdomar av implementering av metoden FaR - fysisk aktivitet på recept - till patienter i primärvården i Uppsala-Örebro-regionen  
**Anknutet datum:** 2014-09-23 **Projektansvarig:** Lena Lönnberg, fysioterapeut, doktorand, Centrum för klinisk forskning, Västmanlands sjukhus Västerås  
**Avslutat datum:** 2019-09-11
- 317 Effekter på tillväxt av intensifierad parenteral nutrition till underburna barn  
**Anknutet datum:** 2014-10-22 **Projektansvarig:** Maria Heyman, läkare, doktorand, Barnkliniken, Västmanlands sjukhus Västerås  
**Avslutat datum:** 2019-11-21
- 327 Immunogenicity of influenza vaccination among breast cancer patients treated with trastuzumab in adjuvant setting  
**Anknutet datum:** 2016-10-04 **Projektansvarig:** Therése Larsson, läkare, Onkologikliniken, Västmanlands sjukhus Västerås  
**Avslutat datum:** 2019-12-17
- 332 Molekylär diagnostik av invasiva mögelsvampsinfektioner hos patienter med hematologiska maligniteter  
**Anknutet datum:** 2017-11-14 **Projektansvarig:** Anders Krifors, specialistläkare, doktorand, Infektionskliniken, Västmanlands sjukhus Västerås  
**Avslutat datum:** 2019-02-24
- 334 MET:REevaluation for Perioperative cArDIac Risk (MET-REPAIR): a prospective, multi-centre cohort observational study.  
**Anknutet datum:** 2018-01-25 **Projektansvarig:** Mats Enlund, överläkare, docent, Centrum för klinisk forskning, Västmanlands sjukhus Västerås  
**Avslutat datum:** 2019-11-12

# Kontaktuppgifter personal

Exp, personsökn, tel: 021-17 58 67, fax: 021-17 37 33. Information, tel: 021-17 38 07  
 Besöksadress: Centrum för klinisk forskning, ingång 29, Västmanlands sjukhus Västerås  
 Postadress: 721 89 Västerås. Hemsida: [www.medfarm.uu.se/ckfvasteras](http://www.medfarm.uu.se/ckfvasteras)

Baspersonal	Visstidsanställda forskare
Kent Nilsson, professor, centrumdirektör CIFU, föreståndare CKF, 021-17 32 54 <a href="mailto:kent.nilsson@regionvastmanland.se">kent.nilsson@regionvastmanland.se</a>	Leif Bergkvist, professor, 021-17 63 71 <a href="mailto:leif.bergkvist@regionvastmanland.se">leif.bergkvist@regionvastmanland.se</a>
Cecilia Åslund, adj professor, enhetschef CIFU-forskning, 021-17 51 52 <a href="mailto:cecilia.aslund@regionvastmanland.se">cecilia.aslund@regionvastmanland.se</a>	Christina Carlander, med dr, 021-17 40 17 <a href="mailto:christina.carlander@regionvastmanland.se">christina.carlander@regionvastmanland.se</a>
Abbas Chabok, docent, bitr chef, 021-17 32 18 <a href="mailto:abbas.chabok@regionvastmanland.se">abbas.chabok@regionvastmanland.se</a>	Mats Enlund, docent, 021-17 37 75 <a href="mailto:mats.enlund@regionvastmanland.se">mats.enlund@regionvastmanland.se</a>
Elisabet Rodby Bousquet, docent, verksamhetsutvecklare, 021-17 59 79 <a href="mailto:elisabet.rodby.bousquet@regionvastmanland.se">elisabet.rodby.bousquet@regionvastmanland.se</a>	Elisabet Granstam, docent, 021-17 41 50 <a href="mailto:elisabet.granstam@regionvastmanland.se">elisabet.granstam@regionvastmanland.se</a>
Mariana Ehn, sekreterare, 021-17 55 18 <a href="mailto:mariana.ehn@regionvastmanland.se">mariana.ehn@regionvastmanland.se</a>	Pär Hedberg, docent, 021-175177 <a href="mailto:par.o.hedberg@regionvastmanland.se">par.o.hedberg@regionvastmanland.se</a>
Ulrika L. Fagerberg, med dr, 021-17 59 73 <a href="mailto:ulrika.fagerberg@regionvastmanland.se">ulrika.fagerberg@regionvastmanland.se</a>	Maria Hedqvist, med dr <a href="mailto:inger.maria.hedqvist@regionvastmanland.se">inger.maria.hedqvist@regionvastmanland.se</a>
Maria Dell' Uva Karlsson, sekreterare, 021-17 38 07 <a href="mailto:maria.delluva.karlsson@regionvastmanland.se">maria.delluva.karlsson@regionvastmanland.se</a>	Jerzy Leppert, professor, 021-17 58 01 <a href="mailto:jerzy.leppert@regionvastmanland.se">jerzy.leppert@regionvastmanland.se</a>
Marie-Louise Södersved Källestedt, med dr, 021-17 58 02 <a href="mailto:marie-louise.sodersved.kallegstedt@regionvastmanland.se">marie-louise.sodersved.kallegstedt@regionvastmanland.se</a>	Maziar Nikberg, docent, 021-17 37 01 <a href="mailto:maziar.nikberg@regionvastmanland.se">maziar.nikberg@regionvastmanland.se</a>
Annika Kämsund, biobankssamordnare, 021-17 37 45 <a href="mailto:annika.kamsund@regionvastmanland.se">annika.kamsund@regionvastmanland.se</a>	Susanne Olofsdotter, med dr, 021-17 62 69 <a href="mailto:Susanne.olofsdotter@regionvastmanland.se">Susanne.olofsdotter@regionvastmanland.se</a>
Nina Landin, forskningsassistent, 021-17 59 79 <a href="mailto:nina.landin@regionvastmanland.se">nina.landin@regionvastmanland.se</a>	Eva Norén Selinus, med dr <a href="mailto:eva.noren.selinus@regionvastmanland.se">eva.noren.selinus@regionvastmanland.se</a>
Simon Liljeström, statistiker, fil dr, 021-17 34 17 <a href="mailto:simon.liljestrom@regionvastmanland.se">simon.liljestrom@regionvastmanland.se</a>	Karin Sonnby, med dr, 021-17 55 55 <a href="mailto:karin.sonnby@regionvastmanland.se">karin.sonnby@regionvastmanland.se</a>
Lotta Nilsson, forskningssjuksköterska, 072-145 16 00 <a href="mailto:lotta.nilsson@regionvastmanland.se">lotta.nilsson@regionvastmanland.se</a>	Catarina Tiselius, med dr, 021-17 48 29 <a href="mailto:catarina.tiselius@regionvastmanland.se">catarina.tiselius@regionvastmanland.se</a>
Eva Nohlert, med dr, verksamhetsutvecklare, 021-17 34 17 <a href="mailto:eva.nohlert@regionvastmanland.se">eva.nohlert@regionvastmanland.se</a>	Mårten Tyrberg, med dr, 021-17 55 54 <a href="mailto:marten.tyrberg@regionvastmanland.se">marten.tyrberg@regionvastmanland.se</a>
Angelica Norling, forskningssjuksköterska, 021-17 37 09 <a href="mailto:angelica.norling@regionvastmanland.se">angelica.norling@regionvastmanland.se</a>	Magnus von Unge, professor <a href="mailto:magnusvu@hotmail.com">magnusvu@hotmail.com</a>
Maria Pettersson, sekreterare, 021-17 58 67 <a href="mailto:maria.a.pettersson@regionvastmanland.se">maria.a.pettersson@regionvastmanland.se</a>	
Mattias Rehn, forskningsassistent/systemansvarig, 021-17 33 76 <a href="mailto:mattias.rehn@regionvastmanland.se">mattias.rehn@regionvastmanland.se</a>	
Lisa Söderström, med dr, verksamhetsutvecklare, 021-481 81 08 <a href="mailto:lisa.soderstrom@regionvastmanland.se">lisa.soderstrom@regionvastmanland.se</a>	
Marie Stenius Svensson, forskningssjuksköterska, 021-17 37 09 <a href="mailto:marie.stenius.svensson@regionvastmanland.se">marie.stenius.svensson@regionvastmanland.se</a>	
Philippe Wagner, med dr, 021-17 47 95 <a href="mailto:philippe.wagner@regionvastmanland.se">philippe.wagner@regionvastmanland.se</a>	
Tony Wiklund, forskningsassistent, 021-17 57 30 <a href="mailto:tony.wiklund@regionvastmanland.se">tony.wiklund@regionvastmanland.se</a>	