



Utveckla företag på landsbygden i Västmanland

Behov och förutsättningar för ökad
digitalisering

MED FINANSIERING FRÅN

Sammanfattning

Samhällets digitala omställning är en viktig fråga för Västmanland. I Västmanland regionala utvecklingsstrategi, RUS 2030, är digitaliseringens möjligheter en gemensam utgångspunkt i arbetet för att nå fram till vår vision: Ett livskraftigt Västmanland genom hållbar utveckling. För att Västmanland ska utvecklas är det viktigt att länet upplevs som attraktivt så att människor vill bo och verka i länet och leva sina liv här, etablera företag eller komma på besök. Digitaliseringen förändrar samhällets strukturer och våra sociala beteenden. Möjligheten till utbildning på distans ökar och den snabba teknikutvecklingen medför att ett livslångt lärande är en förutsättning. Företag kan etableras på landsbygden och via nätet ha kunder och samarbetspartners över hela världen. Digitaliseringen medför också att samhället blir mer beroende av informationsteknik och tillgång till robust digital infrastruktur är därför avgörande. Solo/mikro och små företag (upp till 49 anställda) sysselsätter över 52 000 personer i hela Västmanland och är viktiga för ett attraktivt och levande Västmanland.

Under 2020 och 2021 har Region Västmanland, med finansiering från Tillväxtverket bedrivit ett projekt i syfte att kartlägga behov och förutsättningar för ökad digitalisering för små och medelstora företag på landsbygden i Västmanland. Resultatet visar att företagen vill verka och leva vidare där de finns - men har sällan tid att hänga med i den snabba teknikutvecklingen.

Den digitala omställningen handlar inte om att införa teknik. Digitalisering i sig är inget mål utan ett medel. Det är därför viktigt att flytta fokus från att fler företag använder den digitala tekniken till att företag har tillgång till rätt digital kompetens. Affärsnyttan ligger i tillämpningen och inte i tekniken. I metoder för affärsutveckling behöver därför digitalisering vara ett av flera medel. Rätt digital kompetens är nödvändigt för att fortsatt vara konkurrenskraftig. Digitalisering är således ett förhållningssätt och ska vara en naturlig del i affärsutveckling.

Det näringslivsfrämjande aktörerna i Västmanland har hög kompetens när det gäller digitalisering. De når företag som satsar på tillväxt och innovation. För företag som börjar ha en förståelse för digitalisering finns goda stöd att söka/få. Det finns dock en utmaning i att få de små företagen att bli mer digitala. De har ofta behov av en ökad digital kompetens för att kunna använda tekniken. De små företagen är oftast mer taktiska och operativa i sitt arbete och vi ser därför en utmaning i att nå dem. Deras behov är främst att använda digital teknik till att effektivisera administrationen, förbättra marknadsföring och kundkommunikationen. De har sällan tid att jobba strategisk och omvärldsbevaka den tekniska utvecklingen. För att dessa företag ska stå sig konkurrenskraftiga behöver de hänga med i teknikutvecklingen och själva ha en allmän digital kompetens. Samhället i sin tur bevarar arbetstillfällena med livskraftiga företag som bidrar till ett attraktivt Västmanland.

Rapporten avslutas med förslag på fortsatt arbete för främja utvecklingen och digitaliseringen för företag på landsbygden. Företagen behövs då de tillsammans sysselsätter många invånare i länet och bidrar till att västmanlänningar vill bo och verka i hela länet.

Innehåll

Inledning.....	4
Syfte och mål.....	4
Metod.....	5
Företag och digital omställning.....	6
Den digitala förändringsresan.....	7
Företagstyper.....	9
Företag i Västmanland.....	10
Juridisk form.....	11
Storlek, omsättning och export.....	11
Företagens geografiska spridning.....	12
Branschstruktur i Västmanland.....	14
Syssestättning i privat sektor.....	15
Bredbandsutbyggnaden i länet.....	18
Resultat från enkätundersökningen.....	20
Stöd i digitalisering från det näringslivsfrämjande systemet.....	22
Den digitala förändringsresan och stödet från det näringslivsfrämjande systemet.....	23
Förslag på fortsatt arbete.....	25
Riktad insats till klassiska småföretag.....	25
Tematiska seminarier till kommunerna för dialog med företagen.....	26
Ökat distansarbete – vilka samhällsförändringar kan förväntas?.....	26
Slutord.....	27
Referenser.....	28

Inledning

Digitalisering kan bidra till bättre lönsamhet hos företag till exempel genom att sänka kostnader, effektivisera administrationen och produktionsprocesser, förändrad kundkommunikation eller nya affärsområden och marknader. Digitalisering förändrar själva verksamheten och är således en del av verksamhetsutvecklingen. Drivkraften till digital omställning är dock inte i tekniken i sig utan en lednings- och styrningsfråga. Kunskap om digitalisering och hur man kan använda digital teknik är central om verksamheten ska kunna förändras med hjälp av digitalisering.

Med digitalisering avses i denna rapport arbetsätt att utveckla en verksamhet med hjälp av digitala verktyg, dvs hur vi gör saker på ett bättre sätt. En definition av digitalisering är att digitalisering omfattar alla de anpassningar en verksamhet för att vara konkurrenskraftig i en digitaliserad värld (Jansson och Andervin, 2016). Det kan vara till exempel att ersätta pappersblanketter, rationalisera ekonomi och bokföring, marknadsföra sig i nya kanaler, automatisera produktionen. För många företag är enkla former av digitalisering det som kan bidra till ökad lönsamhet, effektivitet och tillväxt.

Större organisationer har bättre förutsättningar att tänka nytt och driva utvecklingen framåt än små och medelstora företag. Behov av bättre kunskap om digitalisering, brist på tid och kapital, tillgången till kompetent/erfaren arbetskraft är exempel på utmaningar med digitalisering. Som en del i Landsbygdsuppdraget genomförde Tillväxtverket insatser inom digitalisering särskilt riktade till små och medelstora företag på landsbygderna då det finns ett digitalt kunskapsunderskott både geografiskt och sektoriellt. Som små och medelstora företag definierats i satsningen företag upp till 249 anställda. Insatserna ska stärka näringsliv och företagande, oavsett bransch, förutom jord-, skogsbruk och fiske i produktionsledet. Region Västmanland drev ett av de 13 projekt som finansierats av Tillväxtverket. Projektet pågick under 2020 och fram till mars 2021.

Under våren 2020 slog coronapandemin ned och påverkade hela vårt samhälle. Många företag drabbades hårt och detta påverkade projektet. Inventeringen av antal företag/arbetsställen i Västmanland bygger på data innan pandemin bröt ut. Vid en jämförelse mellan februari 2020 och februari 2021 visar det sig att antalet företag i Västmanland detsamma. 200 nya företag har etablerats och 200 har avvecklats. Vi kan inte dra några slutsatser om detta beror på pandemin eller om det är normal fluktuation.

Syfte och mål

Projektets syfte var att kartlägga behov och förutsättningar för företag på landsbygden i Västmanland för en ökad digitalisering. Målet är en ökad kännedom hos det näringslivsfrämjande systemet i Västmanland om vilka behov och förutsättningar företag på landsbygden i Västmanland har i den digitala omställningen.

Resultatet av kartläggningen utgör underlag i strategiskt tillväxtarbete, till exempel till framtagande av en ny näringslivsstrategi för länet och till bredbandskartläggning. Den fördjupade kännedomen kan i sin tur användas av det näringslivsfrämjande systemet i insatser för att främja utvecklingen och digitaliseringen för företag på landsbygden. I denna rapport föreslås även ett antal insatser för fortsatt arbete.

Metod

Under våren 2020 genomfördes en inventering över tidigare genomförda undersökningar i Västmanland och aktuella rapporter om ämnet. Vidare inventerades företagen på landsbygderna i Västmanland genom registerdata från SCB.

Samtidigt slog coronapandemin till och projektet pausades för att följa utvecklingen av pandemins påverkan på näringslivet. Under juni 2020 återupptogs arbetet och en enkätundersökning genomfördes för att få en bild av företag i Västmanland och deras förutsättningar och behov i den digitala omställningen. Enkätundersökningen genomfördes i samverkan med DigJourney, som också var med i Tillväxtverkets satsning inom digitalisering riktade till små och medelstora företag på landsbygderna.

Urvalet för enkäten baserades på de data som beställdes från SCB under februari 2020. Av de dryga 9000 registrerade företag i Västmanlands landsbygder valdes företag ut med en omsättning över 500 000 SEK, vilket var cirka 3600 företag. Mailadresser beställdes. Organisationsnummer för dessa företag exporterades till Marknadsinformation i Sverige AB¹ för köp av e-postadresser. Från marknadsinformation.se fick vi 860 organisationer med e-postadresser. Övriga organisationer hade inte någon registrerad e-postadress. En genomgång av företagen visade sig att några var större än 250 anställda eller hade sitt huvudkontor i tätort större än 15 000 invånare/km². Vi fick även 140-tal e-postadresser från Sala kommuns näringslivsenhet. Listan kompletterades även med ett 30-tal företag inom besöksnäringen i Västmanland. Totalt skickades enkäten till 1030 organisationer. Enkäten besvarades av 140 organisationer, vilket ger en svarsfrekvens på 14%. Svarsfrekvensen är för låg för att dra några generella slutsatser för Västmanlands län. Vi kan se att resultatet från Västmanlands län överensstämmer som tidigare genomförda undersökningar.

Resultatet har fortlöpande redovisats till det näringslivsfrämjande systemet i Västmanland under hösten 2020 och integrerades med regionens arbete med att ta fram en ny näringslivsstrategi för Västmanland, Affärsplan Västmanland.

¹ www.marknadsinformation.se

Företag och digital omställning

Omvärldsbevakningen av tidigare undersökningar om företag och digital omställning visar sig att undersökningarna i första hand tittar på företag utifrån bransch och storlek samt gör vissa regionala jämförelser. Landsbygdsföretag i sig är sällan fokus. Det kan vara svårt att mäta och studera detta område eftersom utvecklingen går så snabbt så resultat blir fort inaktuella (Tillväxtanalys, 2019). Stora företag är i genomsnitt mer digitalt mogna än små (Tillväxtanalys, 2019; Telia 2019).

I en kartläggning av innovationer i jordbruks- och landsbygdsföretag framkommer inga skillnader i innovationsbenägenhet mellan företag på landsbygd respektive i stad (Klaesson et al, 2017). Det framkommer att utmaningarna för landsbygden är svag kompetenstillgång och få forskningsmiljöer samt liten mångfald och långa avstånd. Kompetensförsörjning en kritisk aspekt i digitaliseringen. Såväl företag i staden och på landsbygden anger kompetensbrist som ett hinder för innovation. Kompetensbristen upplevs större för företag på landsbygden och samverkan förefaller viktigare för att stimulera innovation hos företag på landsbygden.

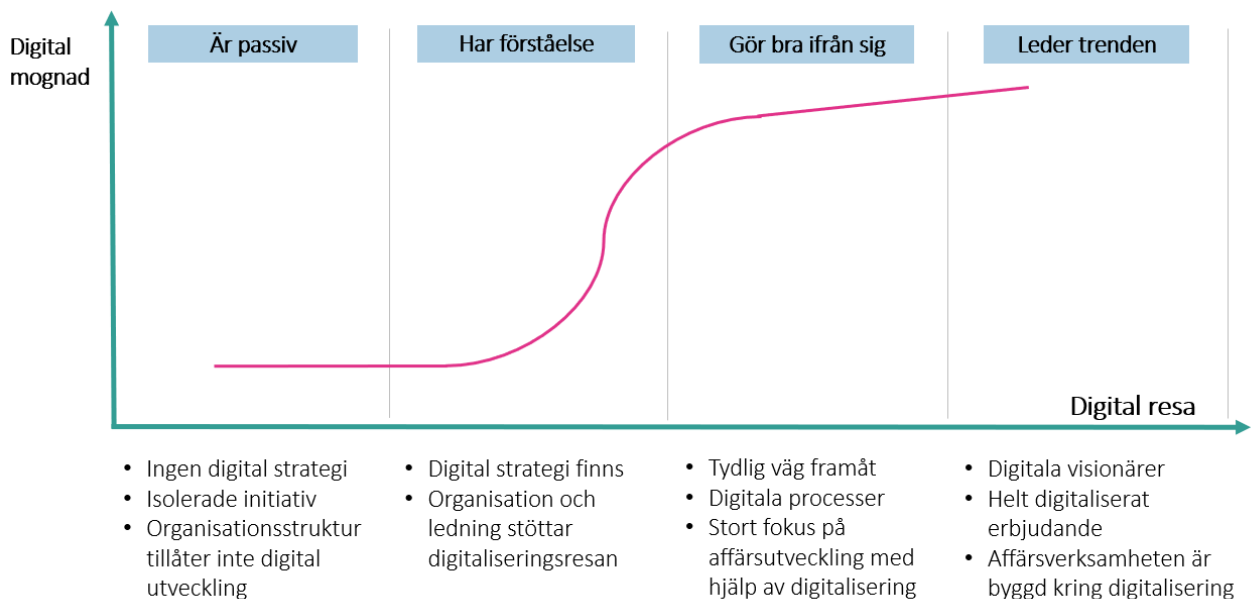
Under 2017 genomfördes en undersökning där 15 företagsledare inom tre olika branscher intervjuades om digitalisering (Tillväxtverket, 2017). Branscherna var besöksnäring, skogsbruk och handel. Besöksnäringens företag var under 2017 i början av en digital förflyttning. De använder IT-system som driftstöd för hotell och i övrigt handlar digitalisering främst om marknadsföring. Skogsföretagens digitaliseringsarbete var inte fokuserat på marknadsföring och försäljning utan på de primära aktiviteterna verksamhet/drift och logistik. För handeln lokaliserades digitaliseringsarbetet till både stödaktiviteter och primära aktiviteter. Genom att de jobbat ett tag med e-handel så har de sedan tidigare en grundläggande bas för teknikutveckling. För flera företag fokuserades det digitala arbetet till marknadsföring och försäljning.

I Telias digitala index som är en självskattning av digital mognad (Telia, 2019) framkom att

- Den digitala mognaden är störst i Stockholm och övriga storstadsregioner – dock är IKT-företagen överrepresenterade här och de är också mest digitalt mogna.
- Företag inom sektorerna IKT, Energi och återvinning och Handel har kommit längst.
- Företag inom Byggindustri, Transport- och magasineringsföretag, Hotell och restauranger samt Tillverkningsindustri är mindre digitalt mogna.
- Digitalt mogna företag är mer produktiva och har högre lönsamhet och den digitala kompetensen har stor betydelse.
- Digitala affärsstrategier både förlänger och breddar räckvidden för företag generellt.
- Unga företag fokuserar teknikutveckling före strategiutveckling medan mogna företag snarare använder tekniken för att uppnå strategiska målsättningar.

Den digitala förändringsresan

För att ett företag ska utveckla affärsverksamheten med hjälp av digitalisering krävs en allmän digital kompetens och tydlig väg framåt. Detta kan illustreras enligt figur 1. Om den digitala mognaden är låg finns heller inte förmågan att i sin affärsstrategi använda digitalisering som ett av flera verktyg. I takt med att den digitala mognaden ökar används digitala tjänster för att utveckla affärer, nå nya marknader och att effektivisera administrationen. Företag som Amazon, Spotify, Uber med flera leder trenden och bygger hela affärsidén på digital teknik.

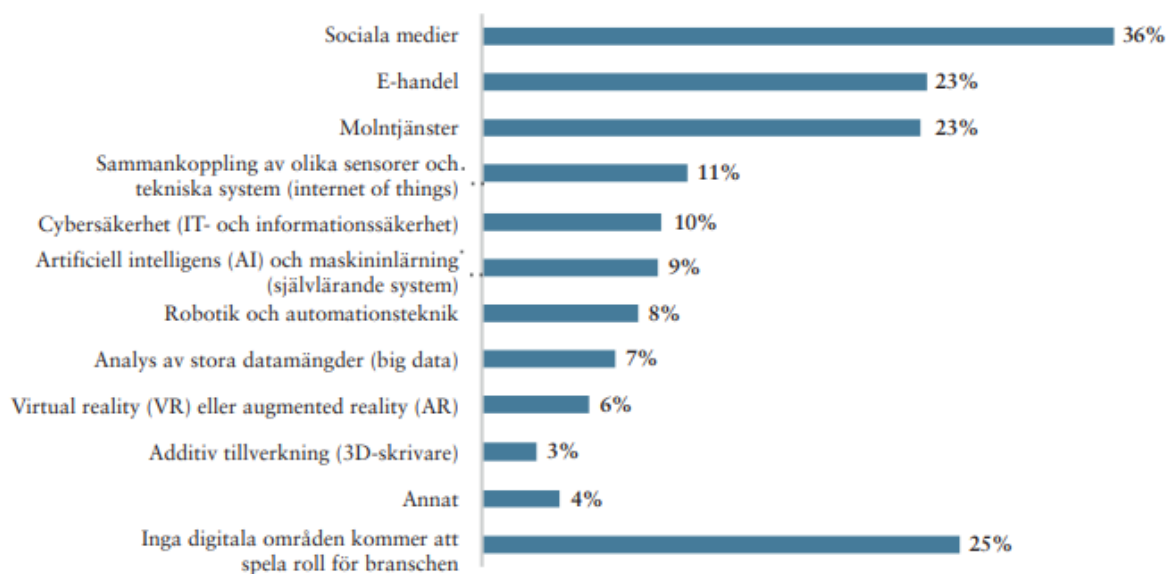


Figur 1. Den digitala förändringsresan (Källa: SKRs presentation under Digitaliseringsdagarna, maj 2019).

Under 2020 genomförde Entreprenörskapsforum (Wernberg, 2020) en undersökning om små och medelstora företags digitala omställning efter pandemin och menar att följande kommer att ha påverkan på konkurrenskraften inom tre år:

- Förändrade arbetssätt och ökade generell digital kompetens
- Brist på digital kompetens är det största hindret
- Kompetensutveckling för nya verktyg och arbetssätt
- Ojämn digitalisering i företagen... plocka lågt hängande frukter

Den digitala omställningen handlar inte heller om ytterligare teknikinvesteringar utan om nya arbetssätt och organisatoriska förändringar (ibid.). Det handlar om att förstå både varför och hur digitalisering kan skapa nytta för affären och frigöra tid från administration. En ökad digital kompetens leder till förmågan att förändra i små steg. Med digital kompetens ökar förmågan att omvärldsbevaka, utveckla affärsstrategin, välja och köpa digitala tjänster (Tillväxtverket, 2020). För många företag ligger fokus för omställningen i redan befintliga och mogna tekniker, se figur 2.



Figur 2. De viktigaste digitala tillämpningsområdena kommande tre år (Wernberg, 2020)

I Telias digitala index för 2020 visar självskattningen att Solo/mikroföretag upplever områden som sociala medier, automatiserad administration, arbeta och samarbeta oberoende av plats, tillgängliggöra information som viktiga att prioritera de närmaste två åren (Telia, 2020).

Företagstyper

Små och medelföretag är en heterogen grupp med varierande intresse och behov av digitalisering. Även företagets förmåga att arbeta med att bli digitalt mogna varierar. Dock krävs en allmän generell digital kompetens för att förändra verksamheten och utveckla affären. Tillväxtverket (2020) har kategoriserat små företag i fyra typer, se figur 3.

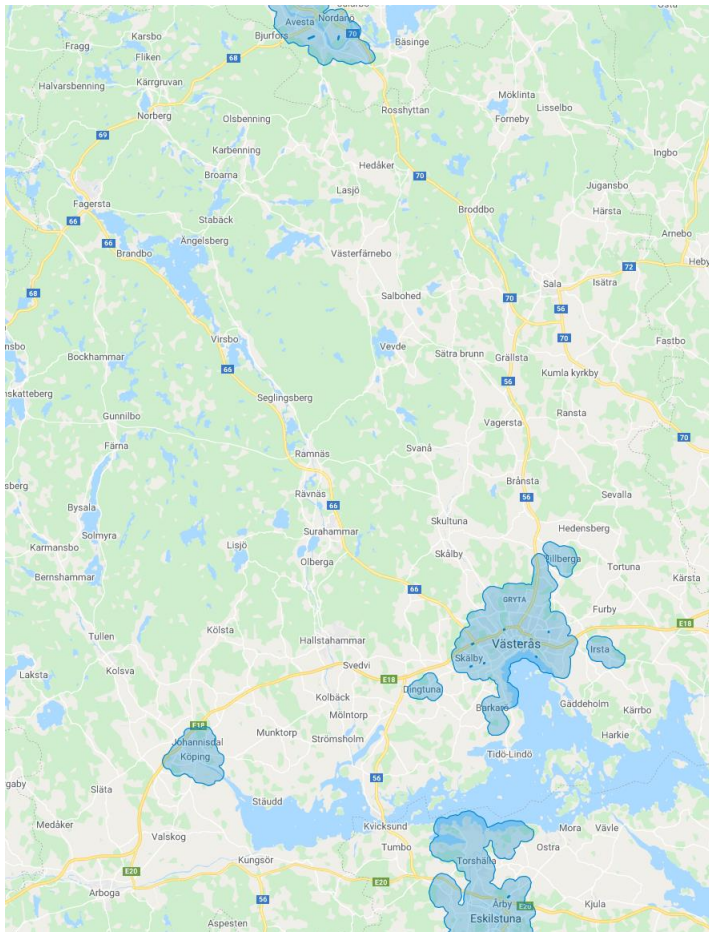


Figur 3. Fyra företagstyper för kategorisering av småföretag

Företag i Västmanland

I Västmanlands län finns över 27 000 arbetsställen varav ungefär 24 000 klassificeras som företag. Den vedertagna definitionen av små och medelstora företag inkluderar företag med upp till 250 anställda. All statistik i detta avsnitt är registerdata från SCB. I statistiken från SCB redovisas företagens storlek i intervaller där företag med 200–499 anställda redovisas i samma klass. För att få med företagen med 200 till 250 anställda har vi valt att inkludera företag med upp till 499 anställda i analysen för att undvika undertäckning. Vidare är arbetsställen för jordbruk, skogsbruk och fiske exkluderat i denna rapport då de inte ingick i projektet. I Västmanland finns totalt 19 500 arbetsställen med 0–499 anställda bortsett från företag inom jordbruk, skogsbruk och fiske. Knappt hälften av dessa arbetsställen, 9032, återfinns på landsbygden och utgör målgruppen för projektet.

Tillväxtverkets definieringar landsbygd som urbana områden med högst 15 000 invånare per kvadratkilometer enligt SCB:s regionala indelning DeSO – Demografiska statistikområden². Det är en ganska vid definition av landsbygd då endast Köping och Västerås med serviceorter räknas som stad i detta projekt. Arbetsställen i länets centralorter som till exempel Sala och Arboga räknas alltså som landsbygd vilket förklarar den relativt jämna fördelningen av antal arbetsställen mellan stad och landsbygd i länet. Områden i blått i figur 4 ingår inte i satsningen.



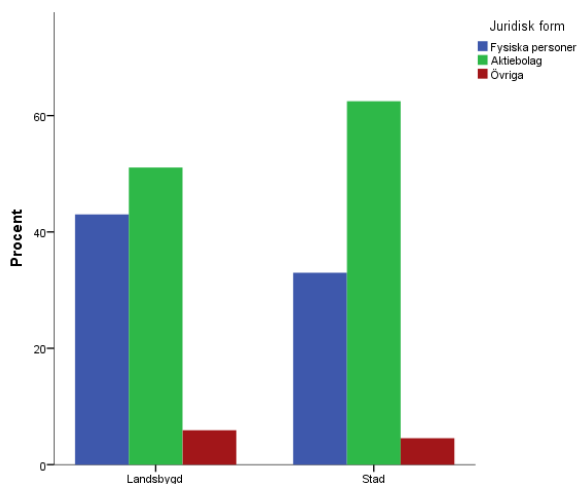
Figur 4. Urbana områden i Västmanland. Blåmarkerade områden har fler än 15 000 invånare/km²

² Landsbygdsavgränsning – landsbygdsföretag.

<https://www.google.com/maps/d/viewer?mid=1GrStJmNHUwML0DRMROVhWOvpRv52rcFP&ll=59.492895851970076%2C17.21236774748967&z=6>

Juridisk form

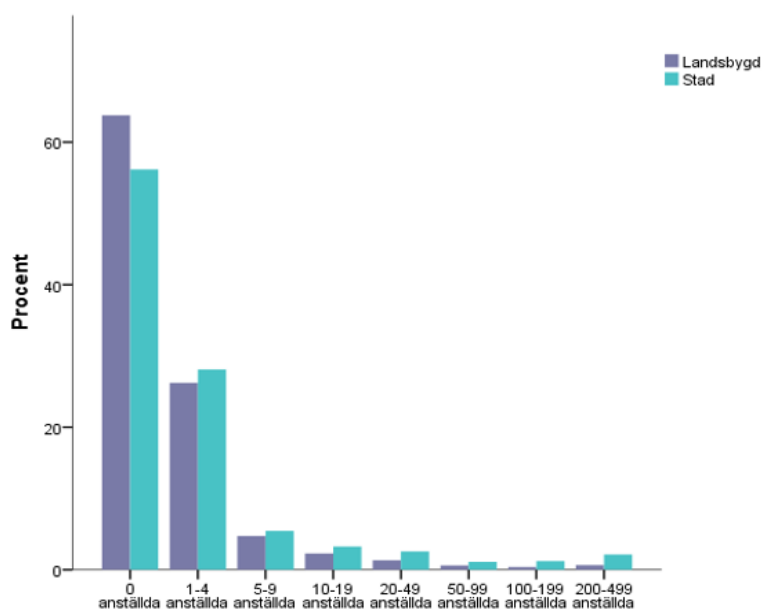
Den vanligaste företagsformen för företag i Västmanland är aktiebolag oavsett stad eller landsbygd. Det är dock en större andel aktiebolag i staden än på landsbygden, medan enskilda firmor är vanligare på landsbygden. Över 50 procent av alla arbetsställen på landsbygden är aktiebolag och 43 procent är fysiska personer, jämfört med 63 procent aktiebolag och 33 procent fysiska personer i staden (figur 5).



Figur 5. Juridisk form för företag på landsbygden respektive i staden (Köpings och Västerås tätorter)

Storlek, omsättning och export

De flesta företagen i länet är små. Totalt sett i länet är 64 procent av arbetsställena enmansföretag utan anställda. Det är en större andel enmansföretag på landsbygden än i staden. I städerna är det en något större andel företag som har anställda än på landsbygden oavsett storleksklass. Antalet arbetsställen per storleksklass minskar kontinuerligt fram till storleksklassen 200–499 anställda, både i stad och landsbygd (figur 6).



Figur 6. Antal arbetsställen fördelat på antal anställda

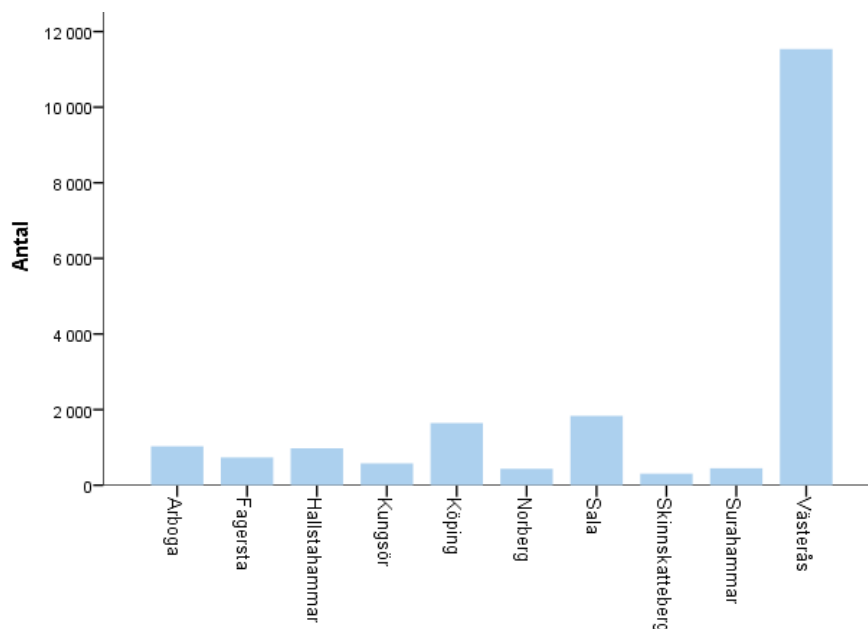
I Figur 6 ser vi också att en mycket stor andel av arbetsställena i länet är solo- och mikroföretag med mellan 0 till 9 anställda. Det finns nästan 8600 solo- och mikroföretag på landsbygden vilket utgör 95 procent av arbetsställena där, jämfört med 90 procent i städerna. De flesta av dessa klassificeras troligtvis som "klassiska småföretag" enligt figur 3. Det vill säga att de i större utsträckning kännetecknas som operativa, har lite tid till strategiskt arbete och har begränsade medel att investera i digital utveckling. Att andelen solo- och mikroföretag är större på landsbygden förklaras av en större andel arbetsställen utan anställda jämfört med i staden.

Precis som företagens storlek sett till antalet anställda så återfinns en stor andel av landsbygdsföretagen i de mindre omsättningsklasserna. 70 procent av arbetsställena (drygt 6340) är företag med en omsättning under 1 miljon. Det är relativt jämn fördelning mellan stad och land när det gäller företagens omsättning.

När det gäller export finns totalt 1036 arbetsställen i länet vars företag är registrerat för export. Av dessa finns 439 på landsbygden, jämfört med 597 i stad. Detta motsvarar 4,9% av arbetsställena på landsbygden och 5,7% i staden.

Företagens geografiska spridning

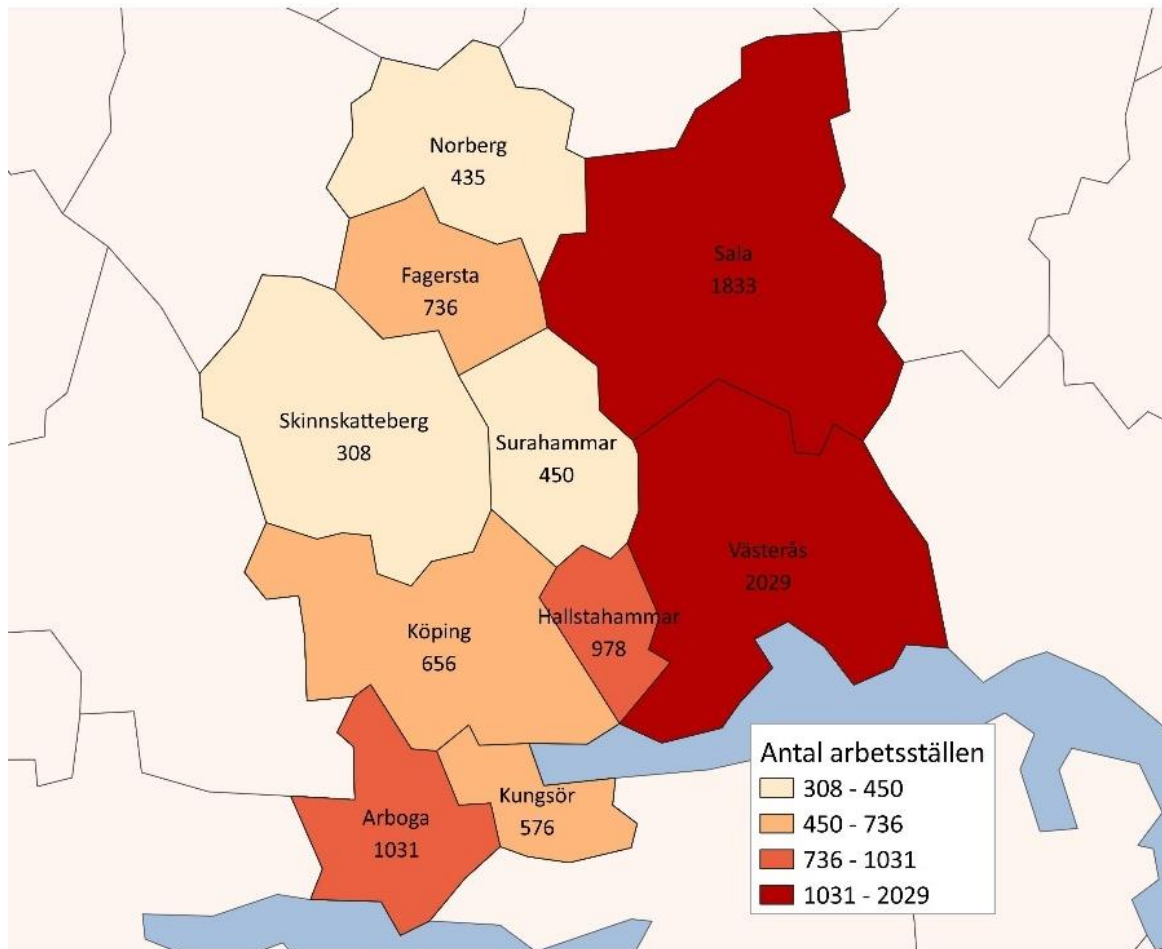
I Västmanlands län finns tio kommuner, men en övervägande del av länets arbetsställen ligger i Västerås. Nästan hälften av länets arbetsställen ligger i Västerås tätort och närliggande serviceorter. Figur 7 visar fördelningen av antal arbetsställen mellan länets kommuner. Efter Västerås ligger flest arbetsställen i Sala följt av Köping.



Figur 7. Antal arbetsställen totalt (stad och landsbygd) i Västmanlands län fördelat på kommun.

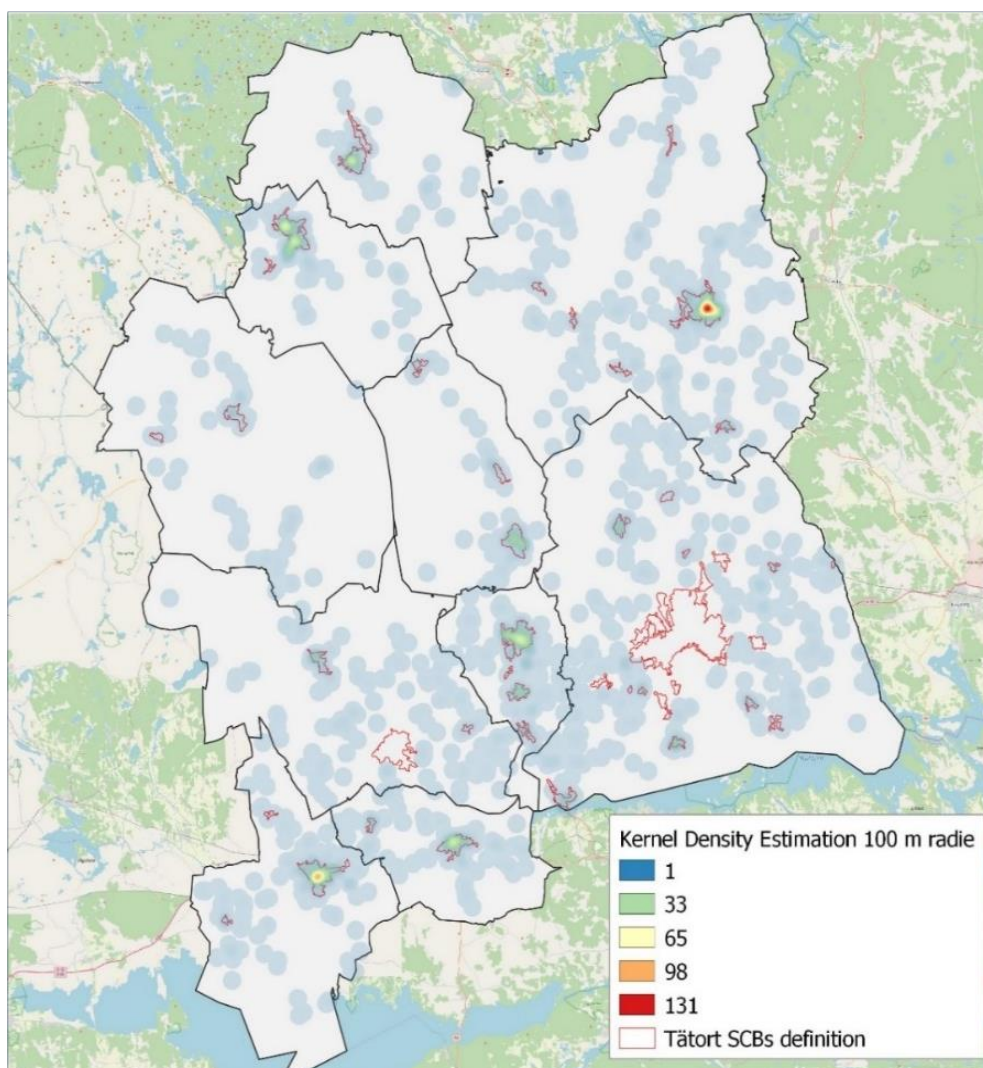
Även bland landsbygdsföretagen ligger flest arbetsställen i Västerås följt av Sala (figur 8). Kommunerna med minst antal arbetsställen är Skinnskatteberg, Norberg och Surahammar. Köping och Västerås har i den här jämförelsen få arbetsställen i förhållande till befolkningen vilket beror på

att arbetsställen i tätorten inte redovisas. I februari 2020 fanns 9 032 arbetsställen på landsbygden i Västmanland och figur 8 visar antalet arbetsställen på landsbygden fördelat på kommunerna.



Figur 8. Antal arbetsställen på landsbygden i Västmanlands län kommuner (tätorterna Köping och Västerås är inte medräknade).

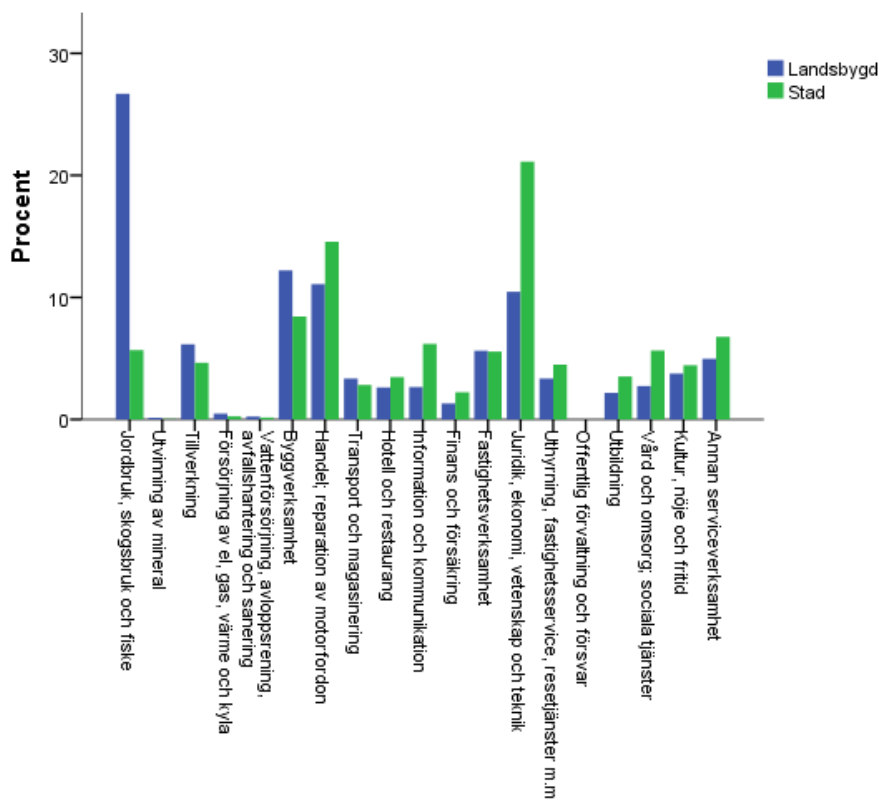
Bland landsbygdsföretagen finns de högsta koncentrationerna av arbetsställen i kommunernas centralorter och övriga tätorter. Den högsta densiteten av arbetsställen finns i Sala och Arboga tätort (figur 9). Det är däremot svårt att identifiera eventuella kluster med arbetsställen utanför tätorterna.



Figur 9. Arbetsställen på landsbygden i Västmanlands län.

Branschstruktur i Västmanland

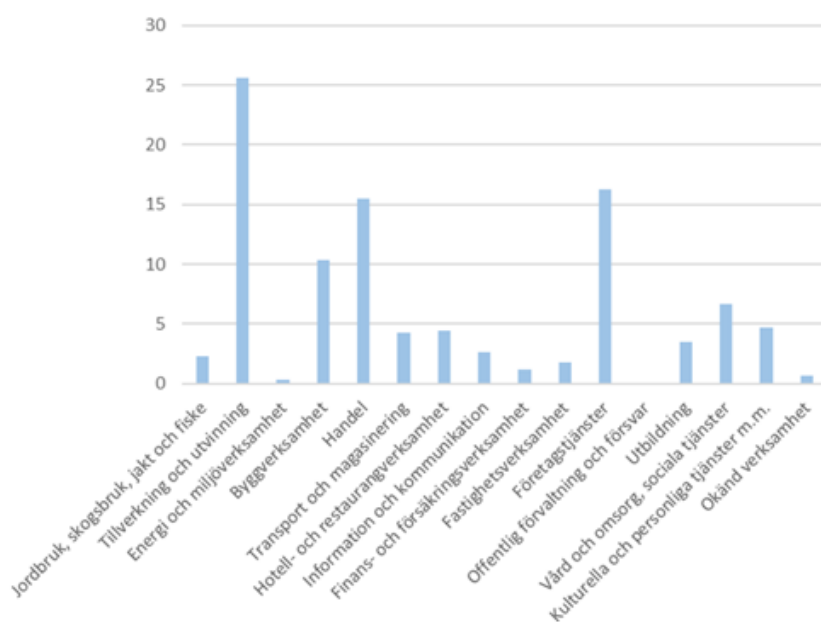
Företag i Västmanland verkar inom många branscher. Flest antal arbetsställen totalt sett, oavsett geografi, finns inom Jordbruk, skogsbruk och fiske följt av Juridik, ekonomi, vetenskap och teknik samt handel. På landsbygden finns det en stor andel arbetsställen inom jordbruk, skogsbruk och fiske jämfört med staden, av förklarliga skäl. På landsbygden är även arbetsställen inom Tillverkning och Byggverksamhet vanligare (figur 10). I Telias undersökning (2019) av företagens digitala mognad framkommer bland annat att företag IKT och Handel har kommit långt medan företag inom Byggindustri och Tillverkningsindustri är mindre digitalt mogna. Två av de branscher som generellt sätt har bäst digital mognad finns alltså i högre utsträckning i staden medan två av de mindre digitalt mogna branscherna i större utsträckning finns på landsbygden.



Figur 10. Andel arbetsställen per bransch fördelat på landsbygd och stad (Köpings och Västerås tätorter).

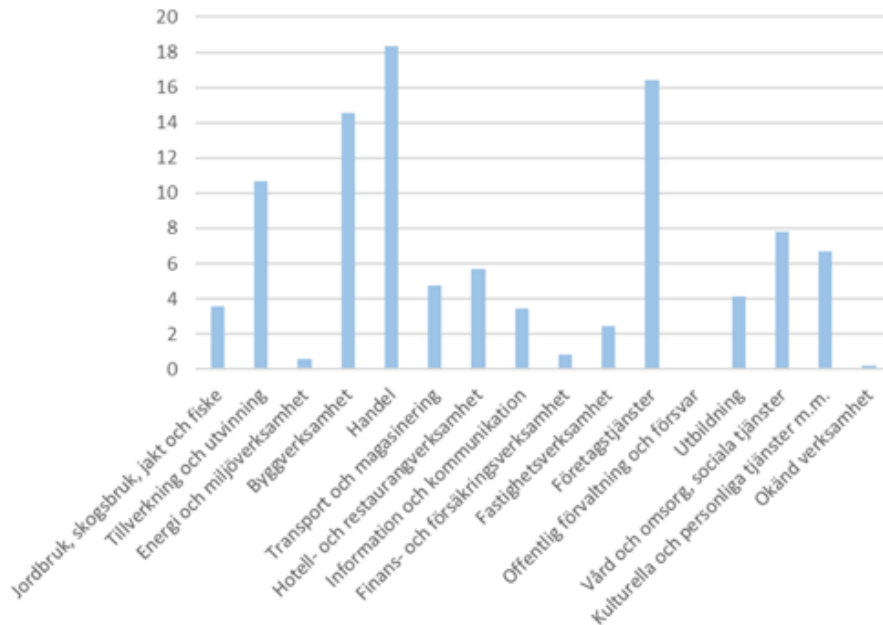
Sysselsättning i privat sektor

Branscherna med flest antal arbetsställen behöver inte nödvändigtvis vara de som sysselsätter flest, så när det gäller antal sysselsatta framträder delvis andra branscher. Branscher som sysselsätter många är Tillverkning och utvinning, företagstjänster, handel och byggverksamhet (figur 11).



Figur 11. Andel sysselsatta (dagbefolkning) i privat sektor fördelat på bransch, totalt i Västmanlands län 2019

Tabell 1 visar antalet sysselsatta i Västmanland per bransch och i storleksklass i privat sektor. Tillverkning och utvinning är den bransch inom privat sektor som sysselsätter flest invånare, 21 000. Det kan förklaras genom att Västmanland är starka inom den högteknologiska tillverkningsindustrin så som automation, energi och elektrifiering. Studeras solo/mikro samt småföretag, det vill säga, upp till 49 anställda, arbetar många inom handel, företagstjänster, byggverksamhet, tillverkning samt vård och omsorg, se figur 12. Solo/mikro och småföretag i samtliga branscher sysselsätter 52 000 av de 83 000 som har sysselsättning i den privata sektorn i länet.



Figur 12. Andel sysselsatta (dagbefolkning) i privat sektor fördelat på bransch och 1-49 anställda, totalt i Västmanlands län 2019.

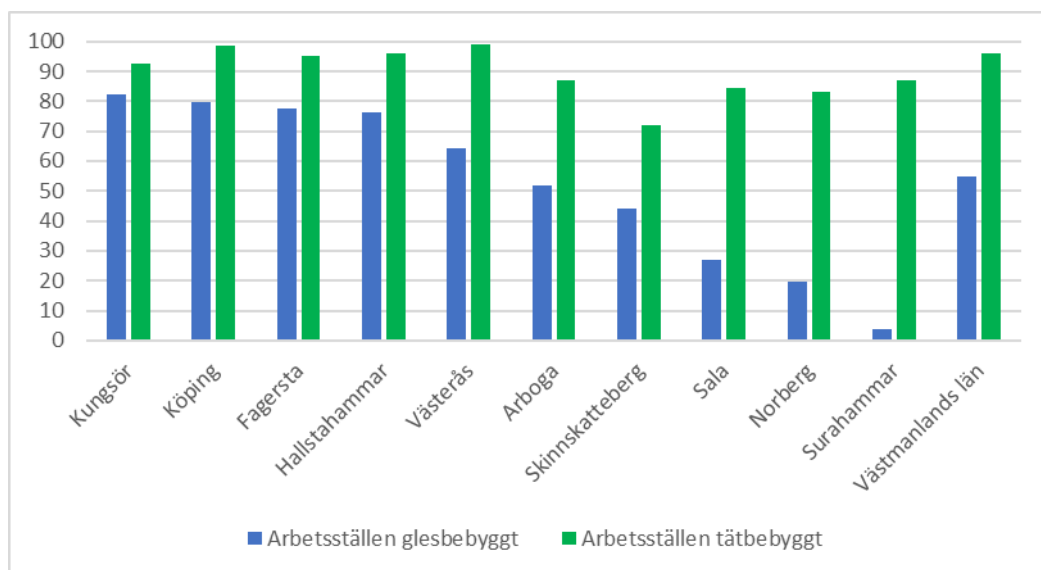
Tabell 1. Antal sysselsatta (dagbefolkning) i privat sektor fördelat på bransch och storleksklass, totalt i Västmanlands län 2019.

SNI 2007 text	Storleksklass utifrån antal sysselsatta									Uppgift saknas	Totalt
	1-49*	1-4	5-9	10-19	20-49	50-99	100-199	200-499	500+		
Jordbruk, skogsbruk, jakt och fiske	1 874	1 520	218	112	24	0	0	0	0	0	1874
Tillverkning och utvinning	5 651	1 235	976	1 362	2 078	2 014	2 077	3 807	7 687	3	21239
Energi och miljöverksamhet	299	29	46	78	146	0	0	0	0	0	299
Byggverksamhet	7 702	2 323	1 337	1 753	2 289	666	219	0	0	0	8587
Handel	9 695	2 364	2 227	2 313	2 791	859	735	302	1 240	5	12836
Transport och magasinering	2 513	700	650	476	687	474	236	284	0	0	3507
Hotell- och restaurangverksamhet	3 002	685	644	815	858	470	0	243	0	0	3715
Information och kommunikation	1 808	581	256	353	618	386	0	0	0	3	2197
Finans- och försäkringsverksamhet	428	143	130	87	68	301	0	239	0	0	968
Fastighetsverksamhet	1 289	581	263	139	306	58	152	0	0	0	1499
Företagstjänster	8 681	3 177	1 229	1 938	2 337	2 258	841	1 138	585	6	13509
Offentlig förvaltning och försvar	28	6	8	14	0	0	0	0	0	0	28
Utbildning	2 184	327	384	669	804	510	201	0	0	0	2896
Vård och omsorg, sociala tjänster	4 135	1 255	583	953	1 344	509	645	221	0	0	5510
Kulturella och personliga tjänster m.m.	3 523	1 782	610	620	511	347	0	0	0	4	3874
Okänd verksamhet	120	114	6	0	0	0	0	0	0	413	533
	52 932	16 822	9 567	11 682	14 861	8 852	5 106	6 234	9 512	434	83071

Bredbandsutbyggnaden i länet

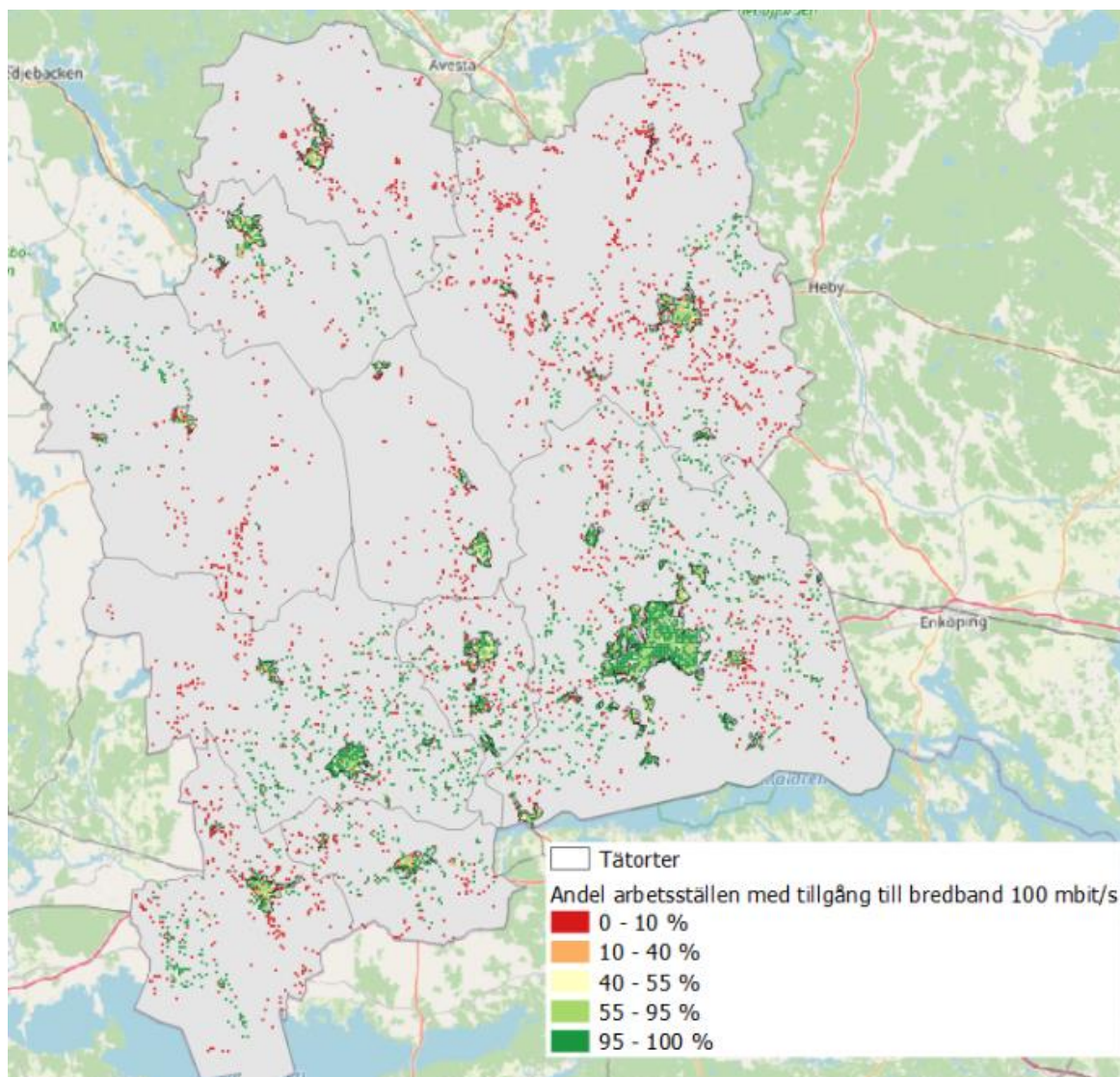
En förutsättning för den digitala omställningen är att det finns en digital infrastruktur. En utbyggd digital infrastruktur minskar skillnaden mellan stad och landsbygd. I Västmanlands län har en större andel hushåll (94 %) än arbetsställen (86 %) tillgång till bredband eller fiber i absolut närhet. Tillgången till bredband skiljer sig även mellan kommunerna.

Det är dock stora skillnader mellan arbetsställen i tätbebyggda och glesbebyggda områden, se figur 13. I flera kommuner är bredbandsutbyggnaden i glesbebyggda områden väldigt begränsad och skillnaden stor jämfört med områden i tätort eller småort. Ett företags förutsättningar för den digitala omställningen beror alltså på i vilken kommun arbetsstället ligger i, men också var i kommunen arbetsstället är beläget.



Figur 13. Andel med tillgång till fast bredband om minst 1Gbit/s, eller fiber i absoluta närheten mellan tätbebyggda och glesbebyggda områden i länets kommuner år 2020. Källa: PTS.

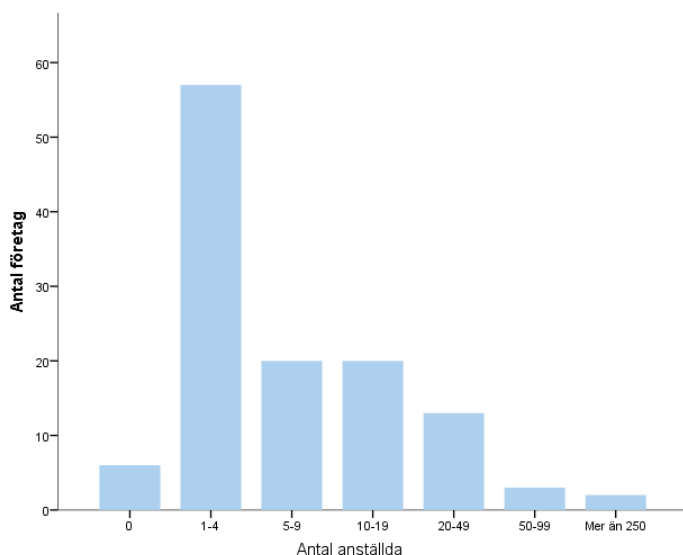
Kartan över Västmanland, figur 14, visar andel arbetsställen per ruta på 250x250 meter som har tillgång till fast bredband. Ju rödare färg på rutan desto mindre andel arbetsställen som har tillgång till bredband på 100 mbit/s. Kartan visar delvis samma sak som figur 13, det vill säga att utbyggnaden kommit längre i tätorterna. Men kartan indikerar också vilka områden på landsbygden som har större utmaning att få fiberanslutning i framtiden.



Figur 14. Andel arbetsställen per 250x250 metersruta med tillgång till fast bredband på 100 mbit/s, år 2019. Källa: PTS.

Resultat från enkätundersökningen

Enkäten skickades ut under juni 2020 till dryga 1000 företag i länet och besvarades av 140. Företagen som svarat är verksamma i olika branscher och 90% av företagen hade funnits i mer än 5 år. 85% av de svarande företagen har färre än 19 anställda, se figur 15.



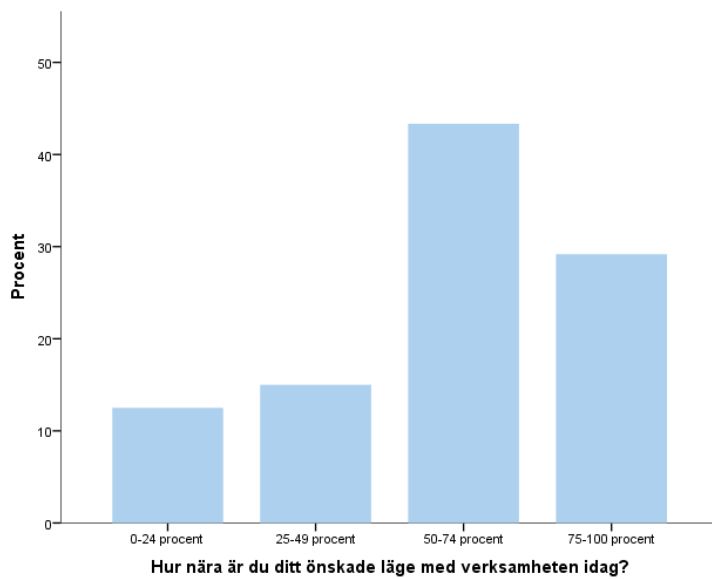
Figur 15. Antal anställda för de företag som svarade på enkäten.

Vad har då företagare för drivkrafter? Tabell 2 presenterar drivkrafterna och här var flera svar valbara. De största drivkrafterna är att jobba med det man vill och få en större frihet. Vidare drivs företagare av att se något utvecklas och bygga en verksamhet. Att tjäna pengar är naturligtvis en förutsättning för att driva ett företag men är inte det primära.

Tabell 2. Drivkrafter som företagare. Flera svar var valbara.

Jobba med det jag vill	59,5%
Större frihet	48,8%
Se något utvecklas	48,8%
Bygga en verksamhet	47,9%
Hjälpa kunder	46,3%
Bedriva en hållbar verksamhet	38,0%
Ha kul	36,4%
Tjäna pengar	31,4%
Utveckla människor	31,4%
Utvecklas som person och människa	31,4%
Jobba med människor jag gillar	22,3%
Möjlighet att jobba hemifrån	18,2%
Bli störst/bäst i branschen	13,2%
Förändra världen	6,6%

Flertalet av företagen har kommit mer än halvvägs till sitt önskade läge med verksamheten idag. Ungefär 30 % anger att de är 75 till 100 procent från sitt önskade läge med verksamheten (figur 16).

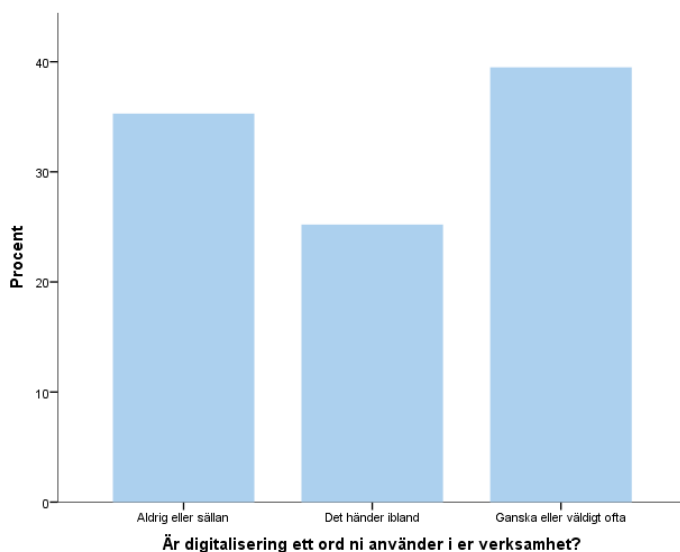


Figur 16. Företagens svar på hur nära de är sitt önskade läge med verksamheten.

De största hindren till att uppnå önskad läge med verksamheten var i fallande ordning:

- Vi behöver få nya/rätt kunder
- Det är svårt att anställa/rekrytera rätt personer
- Våra intäkter är för låga
- Vi har inte tid att lägga tid på utveckling
- Vi har för lite finansiering/svårt att få tillgång till kapital

När det gäller ordet digitalisering svarar 40% att de använder ordet ganska eller väldigt ofta. Nästan lika många svarar att de använder ordet digitalisering aldrig eller sällan, se figur 17.



Figur 17. Företagens svar på om ordet digitalisering används i verksamheten.

Stöd i digitalisering från det näringslivsfrämjande systemet

I Västmanland finns flera näringslivsfrämjande aktörer som ger stöd inom affärsutveckling och innovation för företag i Västmanland. Nedan följer en kort beskrivning av de aktörer som har stöd som kan bidra till en ökad digitalisering. Det finns även andra näringslivsfrämjande aktörer, så som Coompanion, NyföretagarCentrum, Handelskammaren, flera Leaderområden, som ger stöd till företag. I avsnittet som följer fokuseras på aktörer som ger stöd som i någon form bidrar till en ökad digitalisering.

Almi Mälardalen

Almi Mälardalen³ erbjuder lån och affärsutveckling till företag med tillväxtpotential. Det kan vara investeringar för tillväxt, en internationell satsning, att utveckla en ny produkt, köp eller start av företag. De erbjuder även olika kompetenshöjande insatser inom digitalisering.

Almi var med i Tillväxtverkets program om digitalisering för företag på landsbygden. Målgruppen var SMF inom alla branscher. De erbjöd företagen att ta tempen på hur långt de har kommit samt att stötta i framtagandet av strategi för digitalisering⁴. Almi Mälardalen drev under 2016-2018 projektet Stuns Solo- och mikroföretag med finansiering av Europeiska socialfonden. Projektet erbjöd kompetenshöjande insatser med fokus på affärsutveckling till solo- och mikroföretag i Västmanlands och Örebro län.

Automation Region

Automation Region⁵ är ett kluster för svenska företag som är beroende av smarta automationslösningar för att stärka sin konkurrenskraft på en global marknad och ställa om till en mer energieffektiv tillväxt. Automation Regions vision är den ledande europeiska innovationsmiljön för automationsindustrin. De erbjuder kompetenshöjande insatser inom digitalisering för företag inom automations-/processindustrin.

Create Business Incubator

Create⁶ erbjuder innovativa startups affärsutveckling och företagscoacher. Målgruppen är kunskapsintensiva startupföretag med internationell potential och ambition.

MITC

Mälardalen Industrial Technology Center⁷ (MITC) utvecklar industri, akademi och samhälle genom att omsätta akademins kunskaper i industriföretagens verksamheter. De fungerar som mäklare mellan akademi och näringsliv med målet att föra den industriella utvecklingen framåt. MITC erbjuder olika kompetenshöjande insatser inom digitalisering för industriföretag.

Region Västmanland

Region Västmanland⁸ erbjuder företagsstöd i form av affärsutvecklingscheckar för till exempel att ta in stöd för driva digitaliseringsprojekt. Målgruppen är små företag.

³ <https://www.almi.se/>

⁴ <https://www.almi.se/vara-tjanster/vill-du-vaxa/digitalisering-2020/>

⁵ www.automationregion.com

⁶ <https://www.create.se/>

⁷ <https://mitc.se>

⁸ <https://regionvastmanland.se/utveckling/bidrag-och-stod/foretagsstod/>

RI.SE Västerås

RI.SE erbjuder tjänster för att kickstarta företagens digitalisering. Deras forskare och experter hjälper alla typer av organisationer strategiskt och operativt med lösningar för digitalisering och innovation som ska leda till stora konkurrensfördelar.

RISE Västerås⁹ är värdar för det strategiska innovationsprogrammet Processindustriell IT & Automation (PiiA) som utvecklar samarbetet mellan industriföretag, leverantörer och forskare. PiiA finansierar innovationsprojekt, stödjer forskning och hjälper branschen med utbildning och kompetens.

Robotdalen

Robotdalen¹⁰ adresserar två stora samhällsutmaningar, en åldrande befolkning och en konkurrenskraftig industri. Robotdalen vill bidra till att lösa dessa utmaningar genom att utveckla, kommersialisera och implementera nya produkter och lösningar. De erbjuder tjänster inom produktivitetsförbättring, forskning och utveckling, innovationsstöd och kompetenshöjande insatser.

Vinnova

Vinnova¹¹ är Sveriges innovationsmyndighet har i uppdrag att stärka Sverige innovationsförmåga och bidra till hållbar tillväxt. De finansierar forsknings- och innovationsprojekt som kan göra nytta i samhället.

Västmanlands turism

Västmanlands turism¹² är en del av Region Västmanland och arbetar med att sätta länets turismverksamheter på kartan. De erbjuder bland annat rådgivning för effektivare arbete med digitala kanaler, rådgivning för produktutveckling och försäljning mot "Den globala resenären".

Västerås Science park

Västerås Science park¹³ är en mötesplats för företagande, innovation, forskning och tillväxt.

Under 2016-2018 var Västerås Science park projektägare för Smart4u. Smart4u var en satsning på utveckling av små och medelstora företag inom länets fyra styrkeområden: automation, energi, järnväg samt välfärd och hälsa. Projektet syfte var att ska skapa regional tillväxt genom samordning inom de fyra styrkeområdena. Målet att skapa hållbara och konkurrenskraftiga små och medelstora företag i regionen samt att hjälpa företagen att tänka framåt och skaffa sig beredskap att möta framtidens digitalisering.

Den digitala förändringsresan och stödet från det näringslivsfrämjande systemet

Det näringslivsfrämjande systemet i Västmanland har hög kompetens när det gäller digitalisering. Flera aktörer verkar genom att stödja länets största branscher och styrkeområden; automation, energi, järnväg samt välfärd och hälsa.

Det stöd som identifieras från det näringslivsfrämjande systemet har lagts in i figuren som beskriver den digitala förändringsresan (figur 18). För företag som börjar ha en förståelse för digitalisering finns stöd att få. Det näringslivsfrämjande systemet i Västmanland och på nationell nivå verkar primärt

⁹ www.ri-vasteras.se

¹⁰ <https://www.robotdalen.se/>

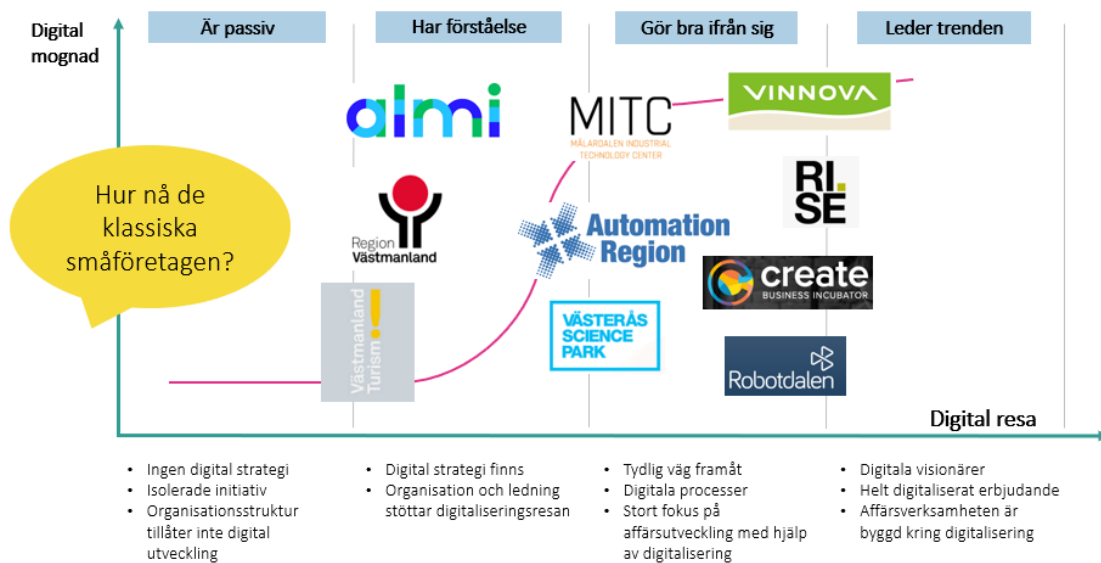
¹¹ <https://www.vinnova.se/>

¹² <https://www.vastmanland.se/vastmanland-turism/>

¹³ <https://www.vasterassciencepark.se/>

också för de företag som har kommit en bit på väg i sin digitala resa. Målgruppen är företag som satsar på tillväxt, nya affärsmodeller och innovation.

Den företagstyp som definieras som det klassiska småföretaget, se figur 3 på sid 9 är det svårare att nå. De kännetecknas av avsaknad av strategiskt arbete och har begränsade medel att investera i digital utveckling. De flesta småföretag är av denna typ. De är ofta operativa och har inte tid att lägga på affärsutveckling och omvärldsbevakning. Det stöd dessa företag behöver är ofta av operativ karaktär, till exempel hjälp med hur de ska effektivisera administrationen eller marknadsföra sig på sociala medier.



Figur 18. Den digitala förändringsresan och stödet från det näringslivsfrämjande systemet.

Förslag på fortsatt arbete

Målet för detta projekt är en ökad kännedom hos det näringslivsfrämjande systemet i Västmanland om vilka behov och förutsättningar företag på landsbygden i Västmanland har i den digitala omställningen. Resultatet av kartläggningen kan utgöra ett underlag i strategiskt tillväxtarbete. I detta avsnitt föreslås även ett antal insatser för fortsatt arbete.

Riktad insats till klassiska småföretag

Pandemin har påskyndat digitaliseringen och det ställer krav på en ökad digital kompetens. Det finns fortfarande ett glapp mellan vad marknaden erbjuder i form av digitala verktyg och tjänster och vad många småföretag behöver och kan om dem (Entreprenörskapsforum, 2020; Tillväxtverket, 2020). Brist på digital kompetens är det största hindret och under de kommande åren behövs en fortsatt kompetensutveckling för nya arbetssätt och verktyg. Det går inte att generalisera vad den digitala omställningen är för små och medelstora företag. Företagen verkar inom olika branscher och har olika behov av digitalisering beroende på affärsidé, se figur 3 på sid 9.

92% av de företag som finns i Västmanland har upp till nio anställda och de flesta är av typen "Det klassiska småföretaget". De sysselsätter drygt 26 000 av länets invånare, se tabell 1. För de klassiska småföretagen är behovet att effektivisera administration, utveckla digital marknadsföring och digital kommunikation. Dessa tekniker är mogna.

Många av små företag hinner inte jobba strategiskt utan lägger stor del av sin tid på det taktiska och operativa. De har inte själva har tid eller förmåga omvärldsbevaka och hänga med i den snabba teknikutvecklingen, något som är en förutsättning för använda digitalisering som ett medel i sin kundresa. För att företagen ska **öka sin konkurrenskraft** och förmåga till digital omställning föreslås en riktad insats i form av ett stöd. Stödet ska, oavsett bransch, erbjuda affärsutveckling där digitalisering är ett av flera verktyg.

Målgruppen är de företag som inte har fokus på innovationer eller tillväxt.

Syftet med stödet är att erbjuda kunskap och stöd som främjar ett mer långsiktigt och hållbart företagande genom

- enskild rådgivning och analys hur företag kan effektivisera och förenkla verksamheten med hjälp av digitala tjänster som styr mot företagets affärsidé och vision
- behovsanpassad kompetensutveckling kopplat till digitalisering (Ex förenkla administration, excel, sociala medier, e-handel, digital marknadsföring)

Centralt är också att skapa lärandenätverk och kontaktytor så att företag kan lära av varandra, få andra idéer och bolla dem med varandra och hitta samarbetsparter/coworking. Vidare kan stödet utgöra en plattform i form av ett "smörgåsbord" där företagare kan hitta IT-expert. Insatsen kan med fördel etableras i någon befintlig aktör i det näringslivsfrämjande systemet som då får ett utökat uppdrag. Goda exempel i andra regioner är till exempel Compare¹⁴ eller Bron¹⁵.

Då många småföretagare inte tar sig tid att söka rätt på stöd behöver stödet vara av uppsökande karaktär.

¹⁴ <https://www.compare.se/>

¹⁵ www.broninnovation.se

Det är viktigt med en långsiktighet då det tar tid att etablera och komma igång med en ny verksamhet. Genom att erbjuda ett mer operativt stöd leder det till att hela Västmanland bevarar arbetstillfällena genom livskraftiga företag som i sin tur bidrar till attraktivitet på platsen.

Tematiska seminarier till kommunerna för dialog med företagen

Många av de klassiska småföretagen hinner inte omvärldsbevaka vilka stöd som finns att få och har aktivt kontakta det näringslivsfrämjande systemet. **Kommunerna fyller en viktig roll i dialogen med företagen.** De kontakter företag, bjuder in till företagsträffar och informerar via sociala medier och webben.

Ett förslag är att erbjuda paketerade seminarier till kommunernas företagsträffar med olika teman så som

- digital omställning
- nyföretagande
- hållbart företagande och sociala företag
- e-handel och internationalisering för små företag

Seminarier inleds förslagsvis med ett par tre företag som berättar om sin kundresa kopplat till temat. Därefter fyller främjandeaktörerna på med finansiering och stöd som finns i det aktuella temat.

Region Västmanland driver under 2020 - 2022 projektet Omställning Västmanland¹⁶ som syftar till att stärka förmågan att arbeta för en hållbar utveckling av näringslivet i Västmanland. Det finns flera likheter mellan det projektet och detta då båda belyser en nödvändig omställning för företag för de fortsatt ska vara konkurrenskraftiga. I projektet ingår att bygga upp en regional plattform utifrån näringslivets behov av stöd för att ställa om till att arbeta ännu tydligare mot en hållbar utveckling. Den kunskap och stöd som samlas skulle kunna utgöra ett tematiskt seminarium för en företagsträff.

Ökat distansarbete – vilka samhällsförändringar kan förväntas?

Coronapandemin har för många medfört distansarbete i stor omfattning och flera har valt att arbeta från andra orter, till exempel i sina fritidshus. **Givet att distansarbete blir ett bestående arbetsätt, vilka samhällsförändringar kan förväntas?** Kan ett ökat distansarbete leda till att fler väljer att flytta ut på landsbygden och fortfarande arbeta kvar i sitt jobb i staden?

Tidigare undersökningar visar att utmaningarna för landsbygden är svag kompetenstillgång och få forskningsmiljöer samt liten mångfald och långa avstånd. Distansarbete öppnar upp möjligheten till en större arbetsmarknad om företag kan tänka sig att låta sina anställda arbeta på distans. Detta påverkar även bostadsmarknaden. Och vilka krav ställer det på kollektivtrafiken?

En utflyttning till landsbygden kan ge ett tillskott i mindre kommuner med få invånare. Desto viktigare är att om det sker en utflyttning till landsbygden är att det finns tillgång till vård och omsorg, skola och annan service. Här är små och medelstora företag centrala då genom sin service bidrar till en attraktiv och levande landsbygd. En förutsättning är då att företagen har tillgång till en digital infrastruktur. Vidare att företagen har kompetensen att använda digital teknik för att anpassa sina tjänster och arbetsätt så att de fortsätter att utvecklas och blir kvar på landsbygden.

¹⁶ <https://regionvastmanland.se/omstallningvastmanland>

Därför föreslås en undersökning där förväntade samhällsförändringar studeras givet att distansarbete blir ett bestående arbetssätt. Hur påverkas arbetsmarknaden, bostadsmarknaden, kollektivtrafiken, fysiska stadsplaneringen? Vilka krav ställer det på den digitala infrastrukturen?

Slutord

Detta projekt har varit lärorikt och drabbades som mycket annat av coronapandemin. Pandemin har påskyndat många av oss, invånare, offentliga verksamheter och företag att bli mer digitala då resande och umgänge har begränsats. Vi har blivit påtvingade att hitta andra sätt att mötas och utföra aktiviteter.

Som en del i Landsbygdsuppdraget genomförde Tillväxtverket insatser inom digitalisering särskilt riktade till små och medelstora företag på landsbygderna. Tillväxtverket har löpande under satsningen lett erfarenhetsutbyte mellan projekten. Dessa har varit lyckade och lärorika. Vårt projekt har samarbetat med DigJourney, bjudit in Affärskompetens att föreläsa om sina erfarenheter, tagit del av Coompanions digitala möten samt bollat idéer med Brighthouse. Vidare har Region Gävleborg som drev ett systerprojekt med samma syfte medfört ett flera innehållsrika diskussioner och reflektioner kring resultaten i projekten. Kunskapsutbyten hade inte varit möjligt om inte Tillväxtverket anordnat återkommande erfarenhetsträffar och digifika.

Ett stort tack till Tillväxtverket och alla projekten i satsningen!

Västerås, april 2021

Ann-Margreth Hammar och Fred Gillner, Regionala utvecklingsförvaltningen

Referenser

Jansson och Andervin. 2016. Att leda digital transformation. HOI förlag.

Klaesson, Johansson, Bjerke, Allgurin. 2017. Innovationer i jordbruket och på Sveriges landsbygder – En sammanställning av Jordbruksverkets innovationsundersökning 2017.

Telia. 2019. Telias digitala index 2019 – Från utanförskap till digitalt redo. Telia.

Telia. 2020. Telias digitala index 2020 – Från digitalt utanförskap mot stark tillväxt. Telia.

Tillväxtanalys 2019 (PM 2019:12) – Företagens digitala mognad 2018.

Tillväxtverket. 2017. Digitalisering av företag. En förstudie om digitaliseringsstrategier baserad på intervjuer i tre olika branscher. Tillväxtverket.

Tillväxtverket. 2020. Digital mognad. Förutsättningar, möjligheter och hinder för en digital utvecklingsresa i småföretag. Tillväxtverket.

Wernberg. 2020. Små och medelstora företags digitala omställning efter pandemin. Entreprenörskapsforum.



Regionhuset, 721 89 Västerås
021-17 30 00
region@regionvastmanland.se
www.regionvastmanland.se