

Månadsrapport mars 2015

Ekonomiskt resultat 2015-03-31

91,1 mkr

Resultatanalys

Det ekonomiska resultatet i månadsbokslutet till och med mars uppgår till 91,1 miljoner. I resultatet ingår realisationsvinster från förvaltarbyten inom pensionsmedelsportföljen på 50,3 miljoner. Resultatet för motsvarande period 2014 var 38,1 miljoner. Nedan följer en jämförelse av utvecklingen till och med mars i år med motsvarande period föregående år.

Verksamhetens nettokostnader har i löpande priser ökat med 69,9 miljoner (4,2 %).

Från och med 2015 ingår Samtrafik i landstingets verksamhet, vilket innebär förändringar på både intäkts- och kostnadssidan medan nettokostnaden inte påverkas av förändringen. I övrigt kan noteras att intäkter från kommunerna för medicinskt färdigbehandlade patienter har ökat med 3,4 miljoner, läkemedelskostnaderna har ökat med 16 miljoner och köp från bemanningsföretag har ökat 5,3 miljoner. I läkemedelskostnaderna 2015 ingår 9,4 miljoner för läkemedel som används vid behandling av hepatit C. Kostnader för denna typ av läkemedel finns i redovisningen från juli 2014. En annan skillnad mellan åren är att lönerrevisionen 2014 för Vårdförbundet var från 1 januari. Detta innebär att kostnaden januari till och med mars är i samma nivå 2014 och 2015 för dessa medarbetare.

Skatteintäkter och generella statsbidrag har ökat med 73 miljoner (4,2 %). Av ökningen är 64,8 miljoner från skatteintäkterna och 8,2 miljoner från generella statsbidrag.

Finansnettot uppgår till 42,4 miljoner, vilket är 49,9 miljoner bättre jämfört med motsvarande period föregående år. Förbättringen är i huvudsak kopplad till förvaltarbyten inom pensionsmedelsportföljen.

Den totala arbetade tiden har minskat med 0,1 procent för perioden januari - mars 2015 jämfört med motsvarande period föregående år. För tid utförd av anställd personal är minskningen större men inhyrda läkare har ökat. Förändringen av den arbetade tiden innebär ökade kostnader på ca 3 miljoner. Den total kostnaden för övertid har ökat med 3 miljoner och utöver detta finns merkostnader för inhyrd personal.

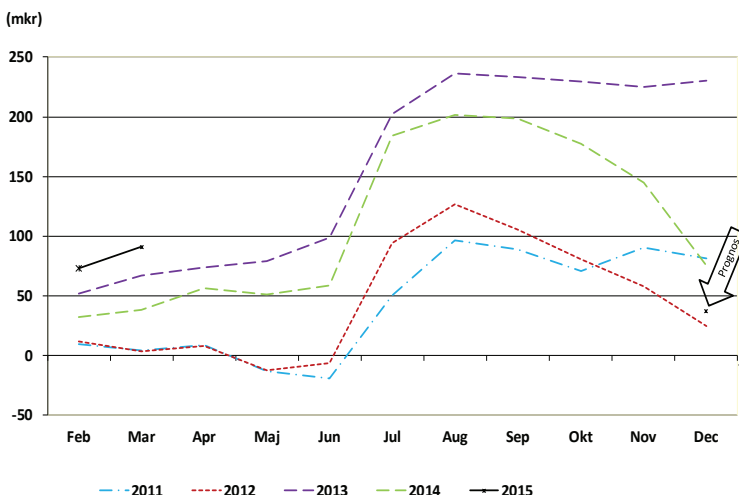
Vårdgarantin, andel som väntat mindre än 90 dagar, var 89 % för besök och 85 % för åtgärd.

Faktisk väntetid 60 dagar, andel som kommit till vården inom 60 dagar, var 73 % för besök, och 75 % för åtgärd.

BUP faktisk väntetid 30 dagar, var för besök 95 % och fördjupad utredning/behandling 99 %.

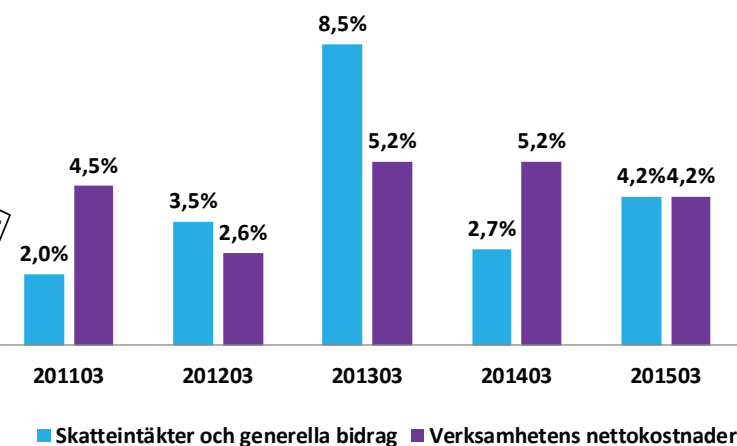
Periodresultat

(justerat för jämförelsestörande poster)



Utveckling av nettokostnader resp skatteintäkter och generella statsbidrag

(jämfört med samma period föregående år justerat för jämförelsestörande poster)



Ekonomisk helårsprognos 2015

Helårsprognos utifrån utfallet t o m mars

75 mkr

Budgeterat helårsresultat

75 mkr

Ekonomisk analys

Resultatanalys

Helårsprognosen utifrån utfallet t o m mars är gjord utifrån en övergripande bedömning.

Prognostiserat resultat

Landstingets ekonomiska resultat 2015 beräknas bli 75 miljoner inom intervallet plus 20 miljoner till minus 20 miljoner. Budgeterat resultat är 75 miljoner, vilket totalt inte innebär någon budgetavvikelse. I prognosen ingår realisationsvinster från förvaltarbyten inom pensionsmedelsportföljen på 97,5 miljoner varav 60 miljoner var budgeterade. AFA Försäkrings styrelse har beslutat om att återbetala 2004 års inbetalda premier till kommuner och landsting, vilket för Landstinget Västmanland innebär 37,5 miljoner, en ersättning som inte var budgeterad.

Jämförelsestörande poster i prognostiserat resultat

Den post som klassas som jämförelsestörande är återbetalningen från AFA försäkring. Exklusive denna intäkt uppgår prognostiserat resultat till 37,5 miljoner vilket också syns i grafen Periodresultat på första sidan.

Verksamheternas prognostiserade resultat

Utifrån februariutfallet prognostiserade verksamheterna totalt ett underskott på 142,8 miljoner. I det prognostiserade resultatet finns obalans för Västmanlands sjukhus på 120 miljoner och för Primärvård, psykiatri och habiliteringsverksamhet (PPHV) på 29 miljoner. För den vårdvalsfinansierade verksamheten inom PPHV beräknades underskottet till 29,4 miljoner. Underskotten i de sjukvårdande verksamheterna uppvägs av beräknade överskott inom Landstingskontoret och Kollektivtrafikförvaltningen.

Prognostiserad nettokostnadsutveckling

Prognostiserad nettokostnadsutveckling (exklusive jämförelsestörande poster) uppgår till 6,0 %. Den budgeterade nettokostnadsutvecklingen jämfört med nettokostnaderna i bokslut 2014 uppgår till 4,7 %.

Möjligheter och risker i prognosen

Möjligheter till förbättrat resultat finns genom att åtgärder för att uppnå balans mellan verksamhet och ekonomi får större effekt än vad de beräknats till i prognosen samt att överskottet inom Landstingskontoret ökar. Därutöver kan realisationsvinsterna från förvaltarbyten bli högre än prognostiserat.

Om det sker ytterligare fördröjningar innan effekter av insatta åtgärder i verksamheterna uppnås finns risk att det ekonomiska resultatet blir sämre än prognostiserat.

Förändrad RIPS-ränta

Mot bakgrund av den senaste tidens utveckling av räntor och inflationsförväntningar konstaterar Ripskommittén att det är motiverat med en översyn av modellen för beräkning av kommunernas och landstingens pensionssskuld. För närvarande bedömer kommittén att diskonteringsräntorna kan vara oförändrade till en sådan översyn är genomförd. I avvaktan på översyn av modellen och beslut ingår ingen kostnad för eventuellt förändrad RIPS-ränta.

Förändringar jämfört med februariprognosen

Jämfört med februariprognosen har prognostiserat resultat förbättrats från 0 till 75 miljoner. Orsaken till detta är återbetalningen från AFA Försäkring och högre realisationsvinster från pensionsmedelsportföljen.

Avvikelse från budget 2015 i marsprognosen

I sammanställningen nedan framgår avvikelserna för olika delar.

Belopp i mkr		
Årets resultat		
Budgeterat resultat		75,0
Positiva avvikelser		169,1
Negativa avvikelser		-169,1
Prognostiserat resultat 2015		
		75,0
	Positiva avvikelser	Negativa avvikelser
Verksamheternas prognostiserade resultat utifrån februariutfallet		-142,8
Skatteintäkter		-26,3
Generella statsbidrag och utjämning	40,5	
Finansnettoavvikelse centralt	37,5	
Övriga gemensamma kostnader och intäkter	91,1	
Totala avvikelser	169,1	-169,1

Verksamheternas prognostiserade resultatet beräknas till -142,8 miljoner, se vidare under rubriken Verksamheterna prognostiserade resultat ovan.

Skatteintäkterna beräknas bli 26,3 miljoner lägre än budgeterat, se tabell på nästa sida. I den prognos som SKL presenterade i februari nedreviderades skatteintäkterna 2014 till följd av ny statistik som visade något svagare utveckling av flera inkomstslag jämfört med den som låg till grund för antagen landstingsplan.

Generella statsbidrag och utjämning beräknas bli 40,5 miljoner högre än budgeterat, se tabell nedan. Sveriges kommuner och landsting har godkänt statens bidrag till landstingen för läkemedelsförmånen m m. Avtalet gäller för 2015 och innebär att Landstinget Västmanland erhåller 608,6 miljoner. I detta ingår ersättning för hepatit C läkemedel där staten täcker landstingens kostnader upp till 70 procent. Utöver detta erhåller landstingen ersättning för kostnader för hepatit C läkemedel under 2014, vilket för Landstinget Västmanland innebär 19,3 miljoner.

I prognosen ingår kostnader för behandling av hepatit C med ca 50 miljoner. Av dessa är bedömningen att kostnaden för behandling av patienter som ingår i den grupp som ska behandlas enligt nuvarande kriterier uppgår till 30 miljoner. Utöver detta pågår diskussioner att tillfälligt utvidga kriterierna för behandling och finansiera detta med de medel som landstingen erhållit för kostnader under 2014.

Skatter och statsbidrag år 2015

Belopp i mkr	Budg. 2015	Prognos febr	Prognos mars	Avvikelse budget - prognos 2015
Preliminära månatliga skatteinb.	5 640,8	5 620,4	5 620,4	-20,4
Prognos slutavräkning 2015	25,3	25,0	25,0	-0,3
Slutavräkning 2014, justeringspost		-5,6	-5,6	-5,6
Summa skatter	5 666,1	5 639,8	5 639,8	-26,3
Inkomstutjämning	860,2	850,5	850,5	-9,7
Kostnadsutjämning	195,8	195,8	195,8	0,0
Regleringsavgift	-114,7	-112,7	-112,7	2,0
Strukturbidrag	3,9	3,9	3,9	0,0
Statsbidrag för läkemedelsförmånen	585,0	633,2	633,2	48,2
Summa statsbidrag	1 530,2	1 570,7	1 570,7	40,5
Summa skatter och statsbidrag	7 196,3	7 210,5	7 210,5	14,2

Finansnettot beräknas bli bli 37,5 miljoner bättre än budgeterat. Att de finansiella intäkterna (realisationsvinster) beräknas bli högre än budget beror på omplaceringar inom pensionsmedelsportföljen och bättre avkastning än förväntat. Omplaceringarna inom pensionsmedelsportföljen görs utifrån att bättre förvaltningsavtal tecknats samt att maximal aktieandel i portföljen uppnåtts.

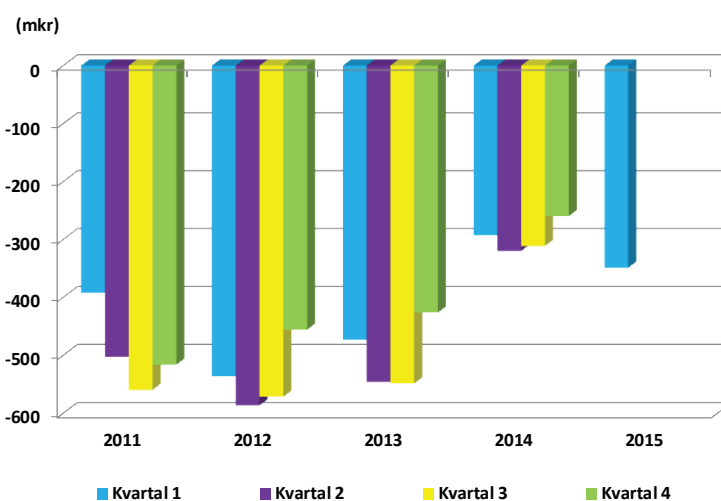
Avvikelsen för *Övriga gemensamma kostnader och intäkter* uppgår till 91,1 miljoner. Främsta anledningen till detta är ett beräknat överskott i styrelsens anslag och ersättningen från AFA Försäkring.

Likviditetsförvaltning

Den höga investeringsnivån avseende framförallt fastigheter har medfört behov av lånefinansiering. Låneskulden uppgår för närvarande till 400 miljoner Under mars har skuld till Landstingens Ömsesidiga Försäkringsbolag på 162 miljoner lösts och ersatts med lån hos Kommuninvest på 100 miljoner. Amortering om 62 miljoner har alltså genomförts. Den sista mars var skuldräntan i genomsnitt 2,6 %. En fjärdedel av upplåningen har rörlig ränta och en procent räntehöjning medför ca 1 miljoner i stigande ränta på helårsbasis. Under 2015 förväntas räntekostnaderna och genomsnittsräntan sjunka till följd av fallande räntor och omläggningar av lån.

Investeringsstakten samt landstingets resultatutveckling styr möjligheten till ytterligare amortering eller behov av ytterligare lån. Diagrammet visar likviditetsutvecklingen.

Genomsnittlig likviditetsportfölj 2011 – 2015



Framtiden

Helårsresultatet beräknas bli i nivå med budgeterat resultat på 75 miljoner. Fortfarande kvarstår det grundläggande problemet inom den västmanländska sjukvården när det gäller att få balans mellan ekonomi och verksamhet. Det totala underskottet för förvaltningarna Västmanlands sjukhus och Primärvård, psykiatri och habiliteringsverksamhet beräknas för verksamhetsåret 2015 till 149 miljoner. Utvecklingen av nettokostnaderna är fortfarande hög, både i jämförelse med plan och med hur intäkterna ökar. Detta innebär också att förutsättningarna för att uppnå balans 2016 försvåras.

Redan idag pågår en mängd aktiviteter inom de sjukvårdande förvaltningarna för att komma till rätta med den obalans som finns. Att rekrytera och behålla medarbetare inom landstinget är en avgörande faktor. För att uppnå bättre värde och kostnadseffektivitet är processförbättring och kvalitetsarbetet grundläggande. Om budgeterade resultatnivåer ej uppnås kan inte planerade investeringar genomföras, då resultatet är en viktig del av finansieringen.

Tillväxten av skatteunderlaget och statens statsbidrag kommer aldrig fullt ut täcka de nya möjligheter som ständigt kommer fram inom sjukvården eller de nya behov den demografiska utvecklingen innebär. Arbetet att få balans mellan verksamhet och ekonomi är därför ett ständigt pågående arbete som måste vara en del av verksamhetsutvecklingen. I den senaste skatteprognosen från SKL är bedömningen att skatteintäkterna och generella statsbidrag kommer att bli ca 60 miljoner lägre 2017 jämfört med Landstingsplan 2015 – 2017.

Resultaträkning						
<i>Belopp i mkr</i>	2014-01-01-- 2014-30-31	2015-01-01-- 2015-03-31	Bokslut 2014	Budget 2015	Prognos ut- ifrån utfall t o m febr 2015	Prognos ut- ifrån utfall t o m mars 2015
Verksamhetens intäkter	288,6	324,1	1 206,0	1 175,0	1 286,0	1 323,5
Verksamhetens kostnader	- 1 910,5	- 2 013,0	- 7 812,9	- 8 097,7	- 8 282,0	- 8 282,0
Avskrivningar	- 57,2	- 60,1	- 248,8	- 245,0	- 260,9	- 260,9
Verksamhetens nettokostnader	-1 679,1	-1 749,0	-6 855,7	-7 167,7	-7 256,9	-7 219,4
Skatteintäkter	1 341,0	1 405,8	5 375,6	5 666,1	5 639,8	5 639,8
Generella statsbidrag och utjämning	383,7	391,9	1 526,2	1 530,2	1 570,7	1 570,7
Finansiella intäkter	5,9	57,2	100,7	108,8	108,8	146,3
Finansiella kostnader	- 13,4	- 14,8	- 63,3	- 62,4	- 62,4	- 62,4
Periodens/Årets resultat	38,1	91,1	83,5	75,0	0,0	75,0

Vårdgaranti

Av de 24 verksamheter som rapporterar sina besök till den nationella väntetidsdatabasen klarade 12 vårdgarantin. Dessutom nådde en verksamhet vårdgarantin för besök till 99 %, och en till 98 %.

För operation/åtgärd klarade en av de elva rapporterande verksamheterna vårdgarantin. Dessutom nådde en verksamhet 98 %.

Faktisk väntetid 60 dagar

Resultat för faktisk väntetid var för besök 73 %, och för operation/åtgärd 75 %.

Det ”kontrollerande” måttet, att 70 % av patienterna ska ha väntat 60 dagar eller kortare, nåddes för både besök och åtgärd i mars. Andel patienter som väntar länge än 60 dagar har minskat något den senaste månaden.

Faktisk väntetid BUP 30 dagar

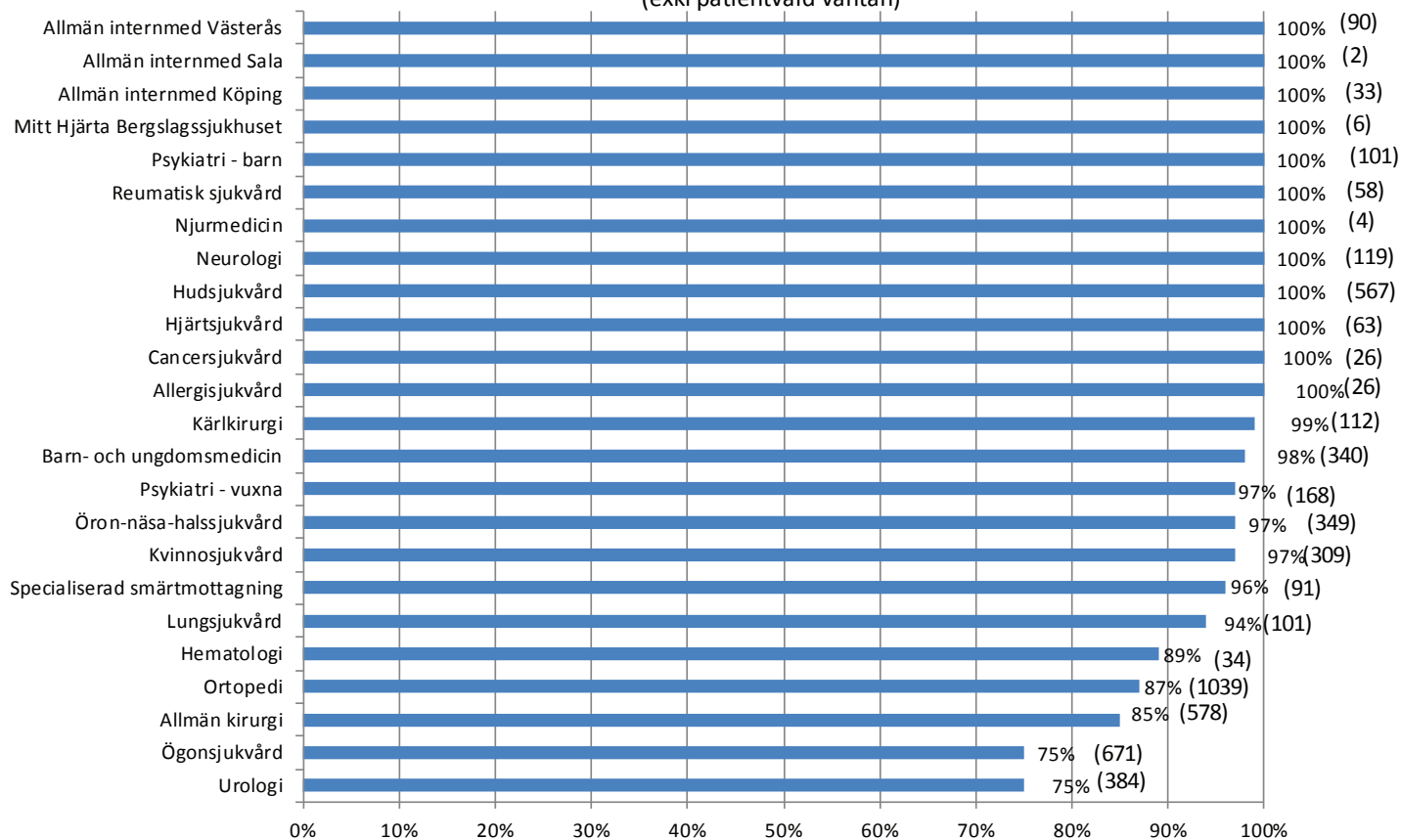
Resultatet för BUP var för besök 95 % och för fördjupad utredning/behandling 99 %.

Vårdgaranti mars 2015

Besök 89%

Andel patienter som väntat mindre än 90 dgr
(exkl patientvald väntan)

Siffrorna inom parentes
avser antal patienter som
väntat mindre än 90 dagar

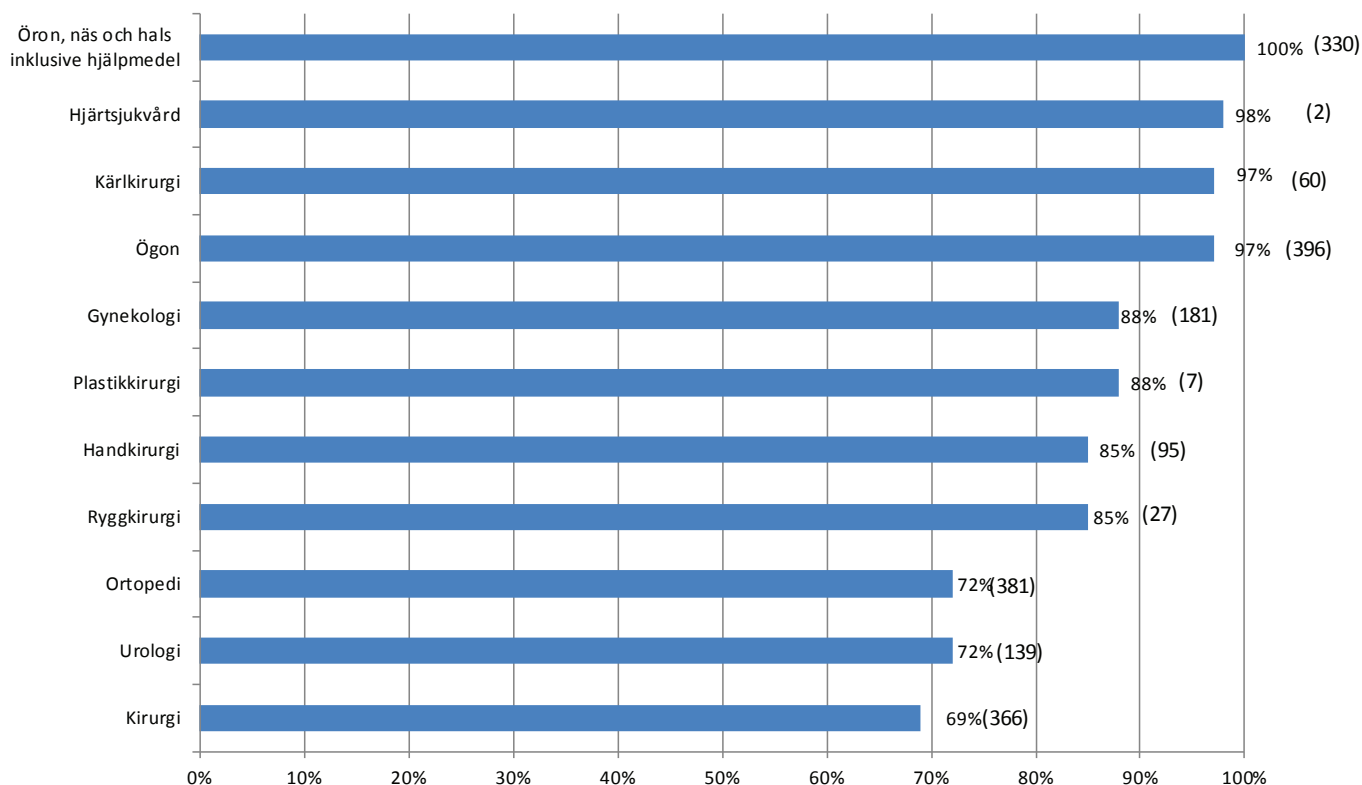


Vårdgaranti mars 2015

Operation/åtgärd 85%

Andel patienter som väntat mindre än 90 dgr
(exkl patientvald väntan)

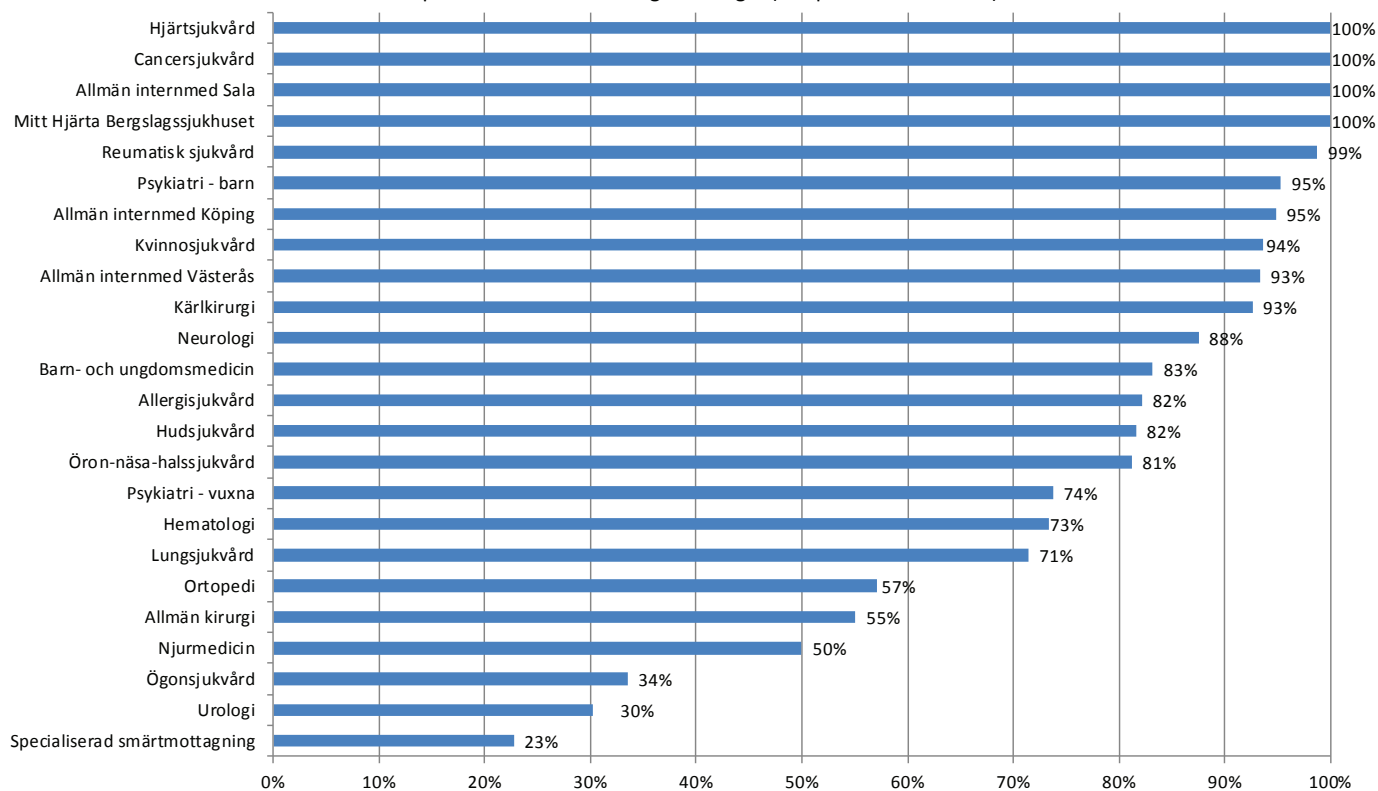
Siffrorna inom parentes
avser antal patienter som
väntat mindre än 90 dagar



Mars 2015

Besök faktisk väntetid 73%

Andel patienter som väntat högst 60 dagar (inkl patientvald väntan)



Mars 2015

Operation /åtgärd faktisk väntetid 75%

Andel patienter som väntat högst 60 dagar (inkl patientvald väntan)

