

Bokslutsrapport 2014

Ekonomiskt resultat 2014-12-31

83,5 mkr

Budgeterat resultat

70 mkr

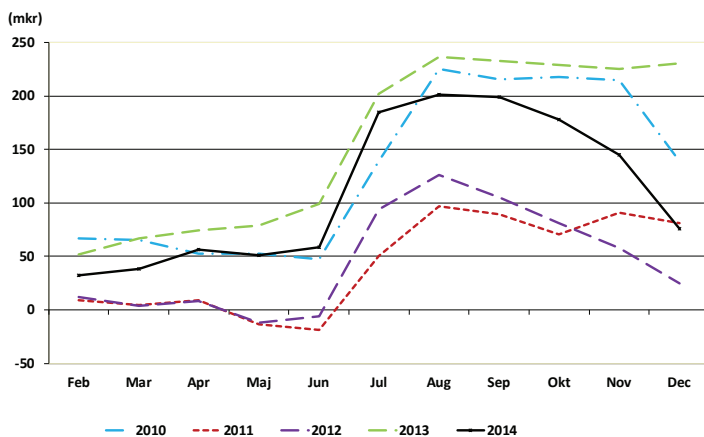
Bokslutsrapporten är en första presentation av bokslutet utifrån ett övergripande finansiellt perspektiv

Vid en första anblick kan bokslutet ge en bild av att det är balans mellan verksamhet och ekonomi inom landstingets verksamheter. Fortfarande kvarstår det grundläggande problemet inom den västmanländska sjukvården när det gäller att få balans mellan verksamhet och ekonomi. Det totala underskottet för förvaltningarna Västmanlands sjukhus och Primärvård, psykiatri och habiliteringsverksamhet uppgår för verksamhetsåret 2014 till 170 miljoner kronor. Underskotten inom de sjukvårdande verksamheterna uppvägs av överskott inom de landstingsövergripande verksamheterna, bland annat beroende av senarelagda projekt och förändringar av redovisningsprinciper. Tyvärr är merparten av dessa överskott av engångskaraktär och kommer inte att påverka 2015 års ekonomiska resultat på motsvarande sätt.

Med det ekonomiska resultatet i bokslutet på 83,5 miljoner kronor, reducering av låneskulden och ökad avsättning till pensionsskulden uppfyller Landstinget Västmanland de finansiella målen i landstingsplanen för 2014. För att landstinget ska ha en God ekonomisk hushållning långsiktigt krävs ett resultat som överstiger två procent av skatter och statsbidrag, vilket innebär drygt 150 miljoner kronor per år över en konjunkturcykel.

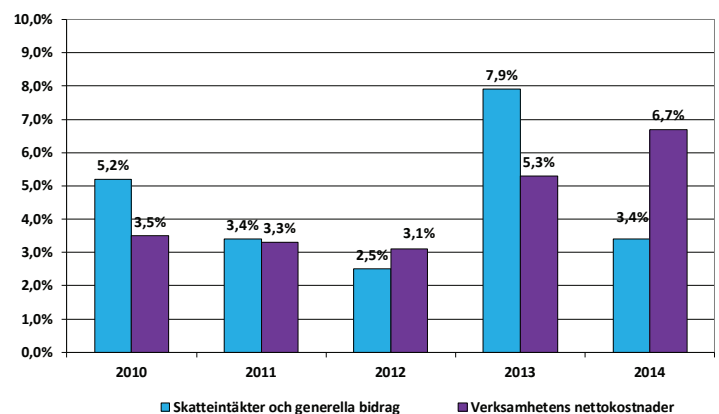
Periodresultat

(justerat för jämförelsestörande poster)



Utveckling av nettokostnader resp skatteintäkter och generella statsbidrag

(jämfört med samma period föregående år justerat för jämförelsestörande poster)



Ekonomisk analys

Resultatanalys

Jämförelsestörande poster i resultatet

Landstingets ekonomiska resultat 2014 uppgår till 83,5 miljoner kronor. Budgeterat resultat är 70 miljoner kronor. I resultatet ingår följande jämförelsestörande poster:

- Återföring av tidigare nedskrivning av kapitaltillskott till Landstingens ömsesidiga försäkringsbolag +5,5 miljoner kronor.
- Realisationsvinster vid förvaltarbyte inom pensionsmedelsportföljen +11 miljoner kronor.
- Justering för avskrivningar byggnadsinventarier 2011-2013 -8,5 miljoner kronor.

När hänsyn tas till detta blir resultatet 75,5 miljoner kronor. I bokslut 2013 var resultatet exklusive jämförelsestörande poster 230,2 miljoner kronor.

Nettokostnadsutveckling

Verksamhetens nettokostnader har i löpande priser, exklusive jämförelsestörande poster, ökat med 427,9 miljoner kronor (6,7 %). I jämförelsen av kostnader och intäkter nedan har jämförelsestörande poster exkluderats.

På intäktssidan är de största förändringarna:

- ökad försäljning av riksvård 10 mkr (11,8 %)
- ökade driftbidrag från kommuner avseende kollektivtrafik 33 mkr (24,8 %)
- ökad ersättning från Migrationsverket 21 mkr (90,6 %)

På kostnadssidan är de största ökningarna:

- personalkostnader 159 mkr (5,2 %)
- pensionsavsättning 36 mkr (30,5 %)
- läkemedel 43 mkr (5,4 %)
- köp från bemanningsföretag 15 mkr (13,8 %)
- ökad transportkostnad VL 70 mkr (17,8 %)

Utveckling av skatter och generella statsbidrag

Skatteintäkter och generella statsbidrag har ökat med 226,5 miljoner kronor (3,4 %). Av ökningen är 150,4 miljoner kronor från skatteintäkterna och 76,1 miljoner kronor från generella statsbidrag.

Finansnetto

Finansnettot uppgår till 20,9 miljoner kronor, vilket är 46,7 miljoner kronor bättre jämfört med föregående år. Förbättringen är i huvudsak kopplad till lägre räntekostnader för pensionsskulden i balansräkningen och ökad avkastning från pensionsmedelsportföljen.

Förändring av den arbetade tiden

Den arbetade tiden har ökat med 2,5 procent 2014 jämfört med föregående år. Arbetad tid utförd av anställd personal och inhyrda läkare har ökat medan inhyrda sjuksköterskor och annan personal minskat något. Beräknad kostnad för ökningen av den arbetade tiden uppgår till drygt 75 miljoner kronor. Utöver detta finns merkostnader för inhyrd personal och overtid.

Förändringar jämfört med novemberprognosen

Jämfört med den prognos som gjordes utifrån utfallet t o m november är bokslutet sämre. Prognostiserat resultat var då 125 miljoner kronor inom intervallet plus 10 miljoner kronor till minus 10 miljoner kronor. I tabellen nedan framgår avvikelserna, kommentarer finns i samband med avvikelser från budget.

Belopp i mkr

Verksamheterna totalt	-18,8
varav	
Västmanlands sjukhus	-4,2
Primärvård, psykiatri och habiliteringsverksamhet	-1,2
Landstingsgemensamma funktioner	-5,9
Kollektivtrafiknämnden	-3,3
Kostnämnden	-3,7
Politisk verksamhet	-0,5
Skatteintäkter	-11,1
Statsbidrag	-0,1
Finansnettoavvikelse centralt	7,3
Övriga gemensamma kostnader och intäkter	-18,8
varav	
Pensioner totalt	-6,9
Övergripande bedömning utifrån kostnadsutvecklingen till och med november	-11,9
Summa	-41,5

Avvikelse från budget 2014 i bokslutet

I sammanställningen nedan framgår avvikelserna för olika delar.

Belopp i mkr

Årets resultat	
Budgeterat resultat	70,0
Positiva avvikelser	95,5
Negativa avvikelser	-82,0
Årets resultat 2014	83,5

	Positiva avvikelser	Negativa avvikelser
Verksamheternas resultat		-82,0
Skatteintäkter	5,6	
Generella statsbidrag och utjämning	24,6	
Finansnettoavvikelse centralt	46,5	
Övriga gemensamma kostnader och intäkter	18,8	
Totala avvikelser	95,5	-82,0

Verksamheternas resultat uppgår i bokslutet till -82 miljoner kronor. Nedan finns en sammanställning där resultaten framgår.

Driftredovisning bokslut 2014

Belopp i mkr	Resultat dec. 2013	Resultat dec. 2014
Västmanlands sjukhus	-128,5	-151,2
Primärvård, psykiatri och habilitering	-15,4	-19,2
Landstingsgemensamma funktioner	126,4	95,5
varav		
Centrumgemensamt	6,0	8,6
LT övergripande verksamheter o projekt	26,9	38,7
Vårdval	43,9	12,0
Läkemedel	36,7	12,8
Fastighet	0,2	-6,5
CIT	-2,8	8,5
Kollektivtrafiken	0,3	2,9
Kostnämnden	-1,3	-9,5
Politisk verksamhet	2,7	-0,5
Summa verksamheter	-15,8	-82,0

Västmanlands sjukhus resultat uppgår till -151,2 miljoner kronor. Underskottet hänförs framför allt till fördröjda eller uteblivna effekter av den åtgärdsplan förvaltningen tagit fram inför 2014. Detta på grund av kvardröjande problem med sjuksköterskebemanning i kombination med färre tillgängliga vårdplatser och högt inflöde av remisser och besök. Detta har även påverkat väntetider och tillgänglighet negativt.

Landstingsstyrelsen gav i mars 2014 landstingsdirektören i uppdrag att ta fram förslag till ytterligare åtgärder för att verksamheten ska rymmas inom anvisade ramar. Under ledning av hälso- och sjukvårdsdirektören genomfördes tre workshops där rotorsaker till nuläget identifierades liksom prioriterade aktivitetsområden. Västmanlands sjukhus har därefter arbetat in dessa i sitt fortsatta interna arbete. De tre rotorsaks/huvudområdena är Värdebaserad

vård, Kunskapsstyrning samt Ledarskap- och arbetsorganisation/Kompetens och bemanning. Aktiviteter inom dessa områden har tagits fram och Västmanlands sjukhus har arbetat in dessa i sin Förvaltningsplan för 2015. En rapport planeras till landstingsstyrelsen i sin roll som driftnämnd i januari månad.

Jämfört med den senaste prognosen är resultatet i bokslutet 4,2 miljoner sämre. Detta beror främst på högre kostnader för läkemedel, att prognostiserat överskott vid Hjälpmedelscentrum fördelats till köparna. I bokslutet har också förvaltningen högre intäkter för tillgänglighetssatser än prognostiserat.

Primärvård, psykiatri och habiliteringsverksamhets resultat uppgår till -19,2 miljoner kronor. Inom den vuxenpsykiatriska vården finns ett underskott på -24,2 miljoner kronor, framförallt beroende på avsaknad av egna läkare och beroende på dyrare inhyrd personal. Underskottet balanseras upp av bland annat ökning av såld vård inom rättspsykiatri. En förstärkt handlingsplan för vuxenpsykiatri är under utarbetande samtidigt som uppföljningen förstärks.

För primärvårdsverksamheten är det ekonomiska resultatet -17,9 miljoner kronor. Detta inkluderar ett överskott för Asyl- och Integrationshälsan. Även här kan underskottet till övervägande del hänföras till brist på fast anställda läkare och därmed ökat behov av dyrare inhyrning. Under 2014 genomfördes en genomlysning av den offentliga primärvården där ekonomi, produktion, attraktivitet och kvalitet har uppmärksammats. Arbete pågår för att effektuera de föreslagna åtgärderna utifrån genomlysningen.

En övergripande målsättning för hela förvaltningen är att ha personal anställda inom förvaltningen och därmed säkerställa en jämn och stabil bemanning. Landstingsgemensamma aktiviteter pågår för att säkerställa läkarbemanningen på både kort och lång sikt, bland annat genom utökning av antalet ST-läkare. Handlingsplaner är upprättade för både primärvård och psykiatri och följs upp fortlopande, och det satsas på ökad styr- och ledningskompetens för chefer.

Jämfört med senaste prognosen avviker bokslutet med 1,2 miljoner kronor. För primärvårdsverksamheten är resultatet ca 4 miljoner kronor sämre i bokslut jämfört med den senaste prognosen men detta uppvägs av större överskott inom barn- och ungdomspsykiatri genom att delar av tidigare erhållna statliga stimulansmedel har förts ut i resultatet.

Underskottet i de sjukvårdande verksamheterna uppvägs av överskott inom Landstingsgemensamma funktioner på totalt 95,5 miljoner kronor. De största avvikelserna finns för Centrumgemensamt, Landstingsövergripande verksamheter och projekt, Vårdval, Läkemedel och Centrum för IT. Jämfört med senaste prognosen är det ekonomiska resultatet i bokslutet 5,9 miljoner sämre. Den största förändringen som skett är att i bokslutet ingår avskrivningar av byggnadsinventarier för 2011 - 2014 med totalt 12,2 miljoner kronor.

För Centrumgemensamt uppgår överskottet till 8,6 miljoner kronor. Detta beror främst på vakanta tjänster samt att avsatta medel för patientsäkerhetsåtgärder ej använts fullt ut.

För Landstingsövergripande verksamheter och projekt uppgår överskottet till 38,7 miljoner kronor. De främsta

orsakerna till detta är att Statsbidraget för de mest sjuka äldre som landstinget erhöll 2013 (8,7 miljoner kronor) överfördes till 2014 och har utgjort finansiering för åtgärder inom detta område. Avsatt finansiering inom ram har endast behövt tas i anspråk i mindre omfattning. Utöver detta har reserverade medel för olika utvecklingsprojekt, åtgärder enligt sjukskrivningsmiljarden och rehabiliteringsgarantin inte tagits i anspråk fullt ut. Bedömningen är att nästa år kommer inte motsvarande överskott att finnas.

Inom *Vårdval* finns överskott för tandvård och ersättning till sjukgymnaster och privata vårdgivare. Totalt uppgår detta till 12 miljoner kronor. Arbete pågår för att nå ut till personer som har rätt till tandvårdsstöd.

För *Läkemedel inklusive kommittén och enheten* finns ett överskott på 12,8 miljoner kronor. För läkemedel som finansieras centralt uppgår överskottet till 9 miljoner kronor. Kostnader för läkemedel inom förmånen finns både centralt och i förvaltningarna. I årets kostnader ingår läkemedel för behandling av Hepatit C med 19 miljoner kronor samt omfördelning på 8 miljoner kronor till Västmanlands sjukhus och 1,3 miljoner kronor till psykiatrien på grund av att läkemedelskostnaderna för förvaltningarna ökat mera än tillförd finansiering.

Inom *Centrum för IT* är de främsta orsakerna till överskottet på 8,5 miljoner kronor vakanta tjänster samt en ökad mängd hyr-PC hos verksamheterna som genererat högre intäkter än beräknat.

Det ekonomiska resultatet för *Fastighet* uppgår till -6,5 miljoner kronor, vilket är en försämring mot senaste prognosen med 7,9 miljoner kronor. Orsaken är avskrivningar av byggnadsinventarier främst från tidigare år.

Utförligare analys kommer i verksamheternas årsredovisningar som kommer att presenteras för landstingsstyrelsen i februari.

Kollektivtrafiknämndens resultat uppgår till 2,9 miljoner kronor. Kostnaden för tåg har blivit lägre än planerat bland annat på grund av senareläggning av utökning på Svealandsbanan. Beslut har fattats om att lämna den gemensamma Biljettmaskinsupphandlingen i Mellansverige (BIMS). I bokslutet ingår utranteringskostnader på 4,2 miljoner kronor för mjukvara samt utvecklingskostnader av BIMS, vilket är den främsta orsaken till avvikelser mellan den senaste prognosen och bokslutet.

Kostnämndens ekonomiska resultat uppgår till -9,5 miljoner kronor, varav 5,1 miljoner kronor avser patientmat. Dels har minskningen av antalet portioner patientmat blivit större än beräknat och dels finns uppstartskostnader i samband med införande av nytt koncept för patientmat samt andra engångskostnader. Orsak till försämringen på 3,7 miljoner kronor jämfört med oktoberprognosen är bland annat kostnader för reparation och underhåll samt högre kostnader för livsmedel och personal i samband med införandet av "Framtidens patientmat". Förvaltningens bedömning är att framtidens patientmat kommer att leda till lägre kostnader 2015, på grund av effektivisering av transporter, minskat matsvinn och minskning av antalet tjänster.

För den *Politiska verksamheten* är resultatet -0,5 miljoner kronor. Här ingår kostnader för pensioner och avgångsersättningar för avgående politiker.

Skatteintäkterna blev 5,6 miljoner kronor högre än budgeterat, se tabell nedan. Jämfört med den senaste prognosen har SKL justerat ner skatteunderlagsprognosen för 2014. Nedrevideringen har gjorts till följd av ny statistik som visar något svagare utveckling av flera inkomstslag än de som låg till grund för tidigare prognos. Total försämring av skatteintäkterna jämfört med novemberprognosen är 11,1 miljoner kronor.

Generella statsbidrag och utjämning blev 24,6 miljoner kronor högre än budgeterat, se tabell nedan. Enligt finansieringsprincipen har landstingen/regionerna tillförts medel för beslut som fattats om hälso- och sjukvård för personer som vistas i landet utan tillstånd samt patientrörlighet inom EU. Sedan landstingsplanen fastställdes har också beslut tagits om sänkt skatt för pensionärer från 2014, vilket landstingen/regionerna kompenserats för i statsbidraget.

Skatter och statsbidrag år 2014

Belopp i mkr	Budg. 2014	Prognos nov.	Bokslut dec.	Avvikelse budget - bokslut 2014
Preliminära månatliga skatteinb.	5 370,0	5 383,0	5 383,0	13,0
Prognos slutavräkning 2014		16,7	5,5	5,5
Slutavräkning 2013, justeringspost		-13,0	-12,9	-12,9
Summa skatter	5 370,0	5 386,7	5 375,6	5,6
Inkomstutjämning	810,7	800,0	800,0	-10,7
Kostnadsutjämning	188,5	187,2	187,2	-1,3
Regleringsavgift	-105,4	-64,8	-64,8	40,6
Strukturbidrag	2,8	3,9	3,9	1,1
Statsbidrag för läkemedelsförmånen	605,0	600,0	599,9	-5,1
Summa statsbidrag	1 501,6	1 526,3	1 526,2	24,6
Summa skatter och statsbidrag	6 871,6	6 913,0	6 901,8	30,2

Finansnettot blev 46,5 miljoner kronor bättre än budgeterat. Orsaken är framförallt lägre räntekostnader för pensionsskulden, lägre indexuppräknings för Citybanan samt ökad avkastning från pensionsmedelsportföljen. Förbättringen på 7,3 miljoner kronor jämfört med novemberprognosen beror i huvudsak på lägre konstaterad indexuppräknings för Citybanan.

Avvikelsen för *Övriga gemensamma kostnader och intäkter* uppgår till 18,8 miljoner kronor. I avvikelserna ingår både positiva och negativa avvikelser jämfört med budget. I styrelsens anslag finns ett överskott på 50 miljoner kronor medan den totala pensionskostnaden överstiger budget med drygt 25 miljoner kronor.

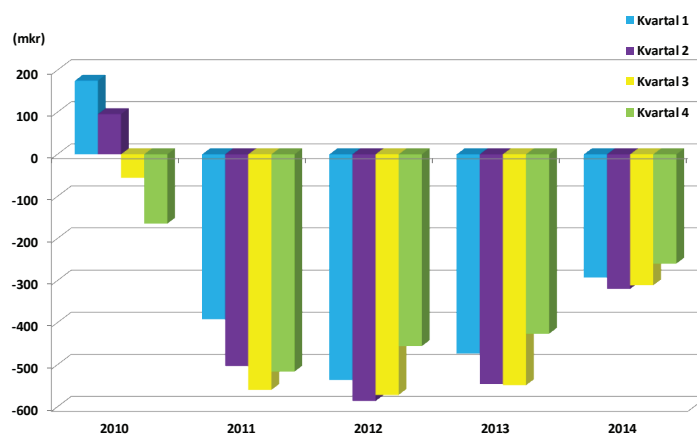
Avvikelsen jämfört med novemberprognosen är -18,8 miljoner kronor. De främsta orsakerna till detta är att pensionskostnaderna blivit högre och att den övergripande positiva bedömning som gjordes utifrån kostnadsutvecklingen till och med november ej stämde.

Likviditetsförvaltning

Den höga investeringsnivån avseende framförallt fastigheter har medfört behov av lånefinansiering. Låneskulden uppgår för närvarande till 462 miljoner kronor (inklusive skuld till Landstingens ömsesidiga försäkringsbolag, LÖF). Den sista december var skuldräntan i genomsnitt 2,8 %. En fjärdedel av upplåningen har rörlig ränta och en procents räntehöjning medför ca 1 miljoner kronor i stigande ränta på helårsbasis.

Likviditeten har förbättrats något under året, vilket medfört att amortering om 50 miljoner kronor skett under årets inledning. Eventuell möjlighet till ytterligare amorteringar styrs av kommande investeringstakt samt landstingets resultatutveckling. Diagrammet visar likviditetsutvecklingen.

Genomsnittlig likviditetsportfölj 2010 – 2014



Framtiden

Även om bokslutet är i nivå med budgeterat resultat kvarstår fortfarande det grundläggande problemet inom den västmanländska sjukvården när det gäller att få balans mellan ekonomi och verksamhet. Det totala underskottet för förvaltningarna Västmanlands sjukhus och Primärvård, psykiatri och habiliteringsverksamhet uppgår för verksamhetsåret 2014 till 170 miljoner kronor. Underskotten inom de sjukvårdande verksamheterna uppvägs av överskott inom de landstingsövergripande verksamheterna, bland annat beroende av senarelagda projekt och förändringar av redovisningsprinciper.

Jämfört med novemberprognosen har läget inför 2015 försämrats och att uppnå budgeterat resultat 2015 kommer att innebära en stor utmaning för landstinget och om sjukvårdens kostnadsutveckling inte hejdas riskerar landstinget negativt resultat 2015. Merparten av överskotten inom de landstingsövergripande verksamheterna är av engångskaraktär och kommer inte att påverka 2015 års resultat på motsvarande sätt.

Redan idag pågår en mängd aktiviteter inom de sjukvårdande förvaltningarna för att komma till rätta med den obalans som finns. Att rekrytera och behålla medarbetare inom landstinget är en avgörande faktor. För att uppnå bättre värde och kostnadseffektivitet är processförbättring och kvalitetsarbetet grundläggande. Om budgeterade resultatnivåer ej uppnås kan inte planerade investeringar genomföras, då resultatet är en viktig del av finansieringen.

I den senaste skatteprognosen från SKL är bedömningen att skatteintäkterna 2015 kommer att bli drygt 15 miljoner kronor lägre än vad de budgeterats till i landstingsplanen. Denna trend förstärks och för 2017 har de reviderats ned med drygt 70 miljoner kronor. Efter detta har SKL indikerat att nästa skatteprognos kommer att revideras ner ytterligare.

Resultaträkning				
<i>Belopp i mkr</i>	Bokslut 2013	Budget 2014	Prognos utifrån utfall t o m nov. 2014	Bokslut 2014
Verksamhetens intäkter	1 235,5	1 115,0	1 170,0	1 206,5
Verksamhetens kostnader	- 7 356,4	- 7 664,3	- 7 749,1	- 7 813,4
Avskrivningar	- 230,2	- 245,0	- 240,8	- 248,8
Verksamhetens nettokostnader	-6 351,1	-6 794,3	-6 819,9	-6 855,7
Skatteintäkter	5 225,2	5 370,0	5 386,7	5 375,6
Generella statsbidrag och utjämning	1 450,1	1 501,6	1 526,3	1 526,2
Finansiella intäkter	129,0	75,2	88,6	100,7
Finansiella kostnader	- 307,5	- 82,5	- 56,7	- 63,3
Periodens/Årets resultat	145,7	70,0	125,0	83,5