

Delårsrapport 1 2017

KOLLEKTIVTRAFIKFÖRVALTNINGEN

SAMMANFATTANDE ANALYS OCH FRAMTIDSBEDÖMNING

Kollektivtrafikförvaltningen har en strategisk och målinriktad verksamhet med en kontrollerad och stabil ekonomi. Kollektivtrafikförvaltningen fortsätter med utvecklingsarbetet för att genom kompetensväxling och effektiv resursanvändning uppfylla regionens och kommunernas förväntningar på en organisation, som spelar en viktig roll i en hållbar samhällsutveckling.

VIKTIGA HÄNDELSER

Organisationsförändring

Under 2016 planerade förvaltningen en omorganisation med syftet att funktionerna och processerna skall vara effektivare, för att kunna uppfylla kravet för en bättre och mer kvalitativ service till regionen och kommunerna. I den nya organisationen samlas trafikfrågor under ett verksamhetsområde tillsammans med infrastruktur och strategiska utvecklingsfrågor. Detta för att kunna agera från ett helhetsperspektiv och bättre använda synergieffekterna på kort och lång sikt, för att höja servicekvaliteten.

Den 1 januari 2017 delades Kundcenter i två enheter. Den ena delen, Kundcenter, flyttades till Försäljning, då fokus skall vara försäljning av resor och biljetter i våra två butiker. Den andra delen, Kundservice, stannade kvar inom Kommunikation och arbetar med mer backoffice-delar av kundservice. T.ex. telefon, mail, Facebook, resegarantier och hela förvaltningens reklamationshantering.

Från och med 2017-05-01 tog kollektivtrafikförvaltningen över ansvaret för myndighetsutövning avseende färdtjänst från Västerås stad. Ansvaret för Salas myndighetsutövning planeras till första oktober 2017.

Beställningscentralens organisation förstärks med trafikledare, teamledare och en enhetschef i samband med övertagandet av myndighetsutövning av färdtjänst. Målsättningen är att ge personalen bättre stöd för att förbättra processerna och höja kvalitetsnivån i den service som erbjuds till regionens invånare. Samtidig skall dialogen med och kvalitetsuppföljningen av transportleverantörer för den särskilda kollektivtrafiken förbättras. Eftersom alla funktioner för särskild kollektivtrafik nu samlas under ett och samma verksamhetsområde uppstår synergieffekter som möjliggör högre kvalitetsnivå och ökad hållbarhet i produktionen.

Upphandling av särskild kollektivtrafik

Angående upphandlingen avseende färdtjänst, skolskjuts, resor till daglig verksamhet för Västerås, Sala, Hallstahammar och Surahammar, sjukresor för Regionen, kompletteringstrafik mm, har Förvaltningsrätten utfärdat dom till förvaltningens fördel. Domen har överklagats till Kammarrätten som ännu inte utfärdat dom. Det är bara delar av upphandlingen som är överklagad, därför har avtal tecknats för de områden som inte är överklagade. Avtalet gäller från 2017-11-01. För att säkerställa trafiken i övriga områden har förvaltningen direktupphandlat tjänsterna till och med 2017-10-31.

Upphandling av hållplatsunderhåll

Upphandlingen genomfördes av inköpsavdelningen och nuvarande leverantören Edéns vann upphandlingen och fick uppdraget tilldelad. Avtal har tecknats för 3+ 5 optionsår med ett år i taget.

Delårsrapport 1 2017

KOLLEKTIVTRAFIKFÖRVALTNINGEN

Försäljning

Under våren har en företagssäljare anställts som skall arbeta med att utveckla lösningar för att öka användandet av kollektivtrafiken till och från samt under arbetet hos företag och organisationer i länet. Även en butikschef (enhetschef) för VL Kundcenter har rekryterats med anledning av delningen av Kundcenter. Butikschefen kommer bland annat att arbeta med att sätta ett större fokus på proaktiva försäljningsmöten med kunderna som besöker Kundcenter, detta för att öka servicegraden och i slutändan nå en förhöjd upplevd kundnytta.

Företags Flex

Arbetet med att ta fram en enkel och bekväm lösning för företag att åka kollektivt i länet genom betalning via app har arbetats fram under våren. Målet är att starta upp i mindre skala i början av sommaren för att därefter inleda en större lansering under hösten. Satsningen innebär att företag kommer kunna resa via VL:s app och erhålla en faktura i efterskott. Syftet är att göra det såväl enklare och smidigare för företagen samt minimera den administrativa insatsen för förvaltningen då systemet i huvudsak administreras direkt av företaget.

Månadskort i VL:s app

Det finns en efterfrågan på att kunna köpa månadskort i VL:s app. Under sommaren pågår ett test med månadskort i appen inom Region Örebro. Örebro har samma leverantör som VL och vi har valt att avvaktar detta test innan vi påbörjar ett arbete med att föra in månadskort i vår app. Om allt fungerar enligt plan kan detta lanseras någon gång under hösten.

Digitala försäljningskanaler

Under året har såväl större som mindre förändringar genomförts på VL.se i syfte att underlätta för besökare och resenärer att kunna åka kollektivt. Vi har genomfört undersökningar om hur besökare upplever webben, och fått flera områden att arbeta vidare med. I och med att de tryckta tidtabellerna försvinner hösten 2017, pågår ett arbete med att utveckla en Print-for-Webb funktion, där man från hemsidan själv kan skriva ut aktuell tidtabell.

Region Västmanland arbetar med att teckna avtal gällande Swish med Nordea. Detta skapar förutsättningar för VL att införa Swish som betalningsform för såväl betalningar i VL:s app som på Mina sidor. Förhoppningsvis kan vi införa detta innan semestrarna. Vi bedömer att införandet av Swish kommer bidra till att allt fler väljer att köpa färdbevis via någon av våra digitala kanaler. Försäljningen under våren i våra digitala kanaler, VL:s app och Mina sidor, har konstant legat på omkring 23 %. I mars nåddes försäljningsrekord med en försäljning om drygt 2,1 MSEK via de digitala kanalerna.

Under maj månad sjösattes även en ny webbplats för ansökan och hantering av skolkort.

Kampanjer och informationsinsatser

Vi har genomfört kampanjer i syfte att få fler personer att använda våra digitala betalsätt (Mina Sidor och VL-appen) samt för att stärka varumärket. Vi har även använt bussen som yta för vår platsannonsering.

Vi arbetar med att ständigt utveckla och förbättra våra informationsinsatser vid trafikstörningar, både planerade och oplanerade. Vi har gjort ett flertal filmer vid större omläggningar, och arbetar med att skapa visuellt tydligare information på hållplatser och på bussarna.

Delårsrapport 1 2017

KOLLEKTIVTRAFIKFÖRVALTNINGEN

Under 2017 har vi även startat upp ett pilotprojekt, den så kallade konceptbussen, där vi låter företag tillsammans skapa en ökad reseupplevelse. Första testet genomfördes på alla hjärtans dag och blev väldigt lyckat, med stor medial uppmärksamhet och nöjda och glada resenärer. Nästa test genomförs under maj månad med TV021.

Det pågår även informationsinsatser inom ramarna för arbetet att ta över färdtjänsthandläggningen från Västerås stad och Sala Kommun. Bland annat ska blanketter, broschyrer, telefoni och kundservice flyttas till KTF.

FRAMTIDSBEDÖMNING

Förvaltningens verksamhet har genomgått en kompetensväxling i samband med att den nya organisationen har trätt i kraft, samtidigt som organisationen har förstärkts med nya funktioner. Under kommande månader arbetar förvaltningen vidare med strukturering av processer och samverkan med regionens nya organisation. Särskilt samverkan med Centrum för regional utveckling kommer att vara i fokus, för att optimera och höja kvaliteten av förvaltningens olika verksamhetsområden.

Förvaltningen kommer under hösten att påbörja en utredning för att genomlysna utbud och efterfrågan inom den regionala trafiken, för att därigenom kartlägga eventuella behov av utbudsökningar.

Med tanke på utökad efterfrågan av tågtrafiken på Tåg i Bergslagen till och från Fagersta- Västerås, utreds i dialog med Tåg i Bergslagen, möjligheten till att utöka trafiken med en tur på förmiddagen och en tur på eftermiddagen under högtrafiken.

MEDBORGARPERSPEKTIV (KUND)

Allmän kollektivtrafik

Förvaltningen har en fortsatt positiv resandeutveckling under första delåret. Regionala linjerna 511 (Västerås-Hallstahammar), 514 (Västerås-Surahammar) och 569 (Västerås-Sala) har förstärkts under högtrafik på grund av kapacitetsbrist i den ordinarie trafiken.

Inför 2017 har Svensk Kollektivtrafik bytt ut leverantör av Kollektivtrafikbarometern, vilket fått till följd att våra siffror för i år inte är jämförbara med 2016. Dessutom visar de på kraftigt försämrade resultat, vilket har gjort att det tillsatts en särskild utredning angående detta. Den startade i slutet av april med en enkät till alla trafikföretag och vi väntar i nuläget på resultatet. Till dess väljer vi att inte redovisa några resultat av NKI, då det resultatet kan vara vilseledande i nuläget.

Särskild kollektivtrafik

Under året har lokalerna på Ängsgärdet anpassats för att skapa arbetsplatser för färdtjänst-handläggarna. Med tanke på behoven hos den målgrupp som besöker färdtjänsthandläggarna, har regionen en dialog med fastighetsägaren för att ordna arbetsplatser på gatuplanet.

Målsättningen med att samla utfärdandet av tillstånd, planering och utförandet av färdtjänstresor inom förvaltningens organisation, är att kunna använda resurserna mer effektivt och minska sårbarheten. På längre sikt är målsättningen att öka likvärdigheten i hanteringen av färdtjänstresor i regionen, samtidigt som kommunernas kostnader ska minska i möjligaste mån.

Delårsrapport 1 2017

KOLLEKTIVTRAFIKFÖRVALTNINGEN

I januari 2017 (vecka två) började förvaltningen använda Svensk Kollektivtrafiks verktyg Barometern för Anropsstyrd trafik (ANBARO), för att mäta kundnöjdhet för färdtjänst- och sjukresor. ANBARO, som motsvarar den allmänna kollektivtrafikens KollBar, bedöms vara ett lämpligt verktyg för att mäta kundnöjdhet för dessa resenärer. Fyra resenärer per dag tillfrågas via telefonintervjuer om kundnöjdhet och kvalitet på transporter, exempelvis kring beställningscentral, förare och fordon. Varje intervju omfattar ca 30 frågor. Verktöget möjliggör också jämförelser med övriga riket. Årskostnaden för ANBARO beräknas till ca 200 tkr. Från och med delårsrapporten per augusti 2017 kommer resultatet av ANBARO att redovisas i samband med delårsrapporteringen.

För att ge en god service till länets invånare skall väntetiden i beställningscentralen inte överstiga fem minuter. Minst 50 procent av samtalen skall besvaras inom 60 sekunder och minst 60 procent skall besvaras inom 90 sekunder. Under januari till april 2017 är 49 procent av inkomna samtal expedierade inom 60 sekunder (58 procent helår 2016). 57 procent av inkomna samtal är expedierade inom 90 sekunder (65 procent helår 2016). Den genomsnittliga kötiden på inkomna samtal är 201 sekunder (154 sekunder helår 2016).

Förvaltningen har som målsättning att betala ut sjukreseersättning inom fyra veckor. Under de fyra första månaderna 2017 var den genomsnittliga handläggningstiden knappt fyra veckor. Utbetalning av ersättning för 21 666 st sjukresor har gjorts under första tertialet 2017 (23 085 st motsvarande period 2016), en minskning om sex procent som sannolikt främst beror på att det utbetalningssystem som implementerats i mars 2016 automatiskt mäter sträckan för varje som sjukreseersättningen ska utbetalas för. Ansökan om ersättning har avslagits avseende 1 905 st resor. Under perioden januari till april 2017 har 775 st frikort för sjukresor utfärdats (motsvarande period 2016 utfärdades 642 frikort), en ökning om 21 procent. Ökningen förklaras med att förvaltningen från och med hösten 2016 utfärdar frikort med full automatik ur kundens perspektiv. Tidigare har fakturerade egenavgifter inte ingått i frikortet automatiskt (kunden fick själv kontakta förvaltningen för att fakturerade egenavgifter skulle ingå i frikortet).

PROCESS/PRODUKTIONSPERSPEKTIV (RESANDE OCH TRAFIKPRODUKTION)

Resor allmän kollektivtrafik

Totalt ökar antalet delresor med 7 % jämfört med motsvarande period i fjol. Under 2016 utökades utbudet på de regionala stomlinjerna, de så kallade 500-linjerna, vilket har bidragit till resandeökningen.

Resandet i Västerås med stadstrafiken ökade med 7,5 % medan resandet med förortslinjerna ökade med 6 %. Totalt en ökning med 7 %.

Från början av april månad har bussarna som kör en del lokala linjer (t.ex. Flexen i Köping och Fagersta) försetts med biljetmaskiner. Entreprenörerna på dessa linjer har fram tills nu kört utan biljetmaskiner. Detta innebär att vi fr.o.m. nu får ett helhetsgrepp om resandet, med bättre planering som följd.

Delårsrapport 1 2017

KOLLEKTIVTRAFIKFÖRVALTNINGEN

Trafikslag	Resande jan-april 2017	Resande jan-april 2016	Procentuell förändring
Västerås stad och förort	4 244 285	3 954 168	7%
Övriga tätorter	18 987	18 731	1%
Övrig lokal trafik	112 115	101 118	10%
Regional trafik	530 751	502 230	6%
Totalt	4 906 138	4 576 247	7%

Resandet med den regionala busstrafiken ökar totalt sett med 6 % jämfört med motsvarande period 2016.

Regionala linjer	Resande jan-april 2017	Resande jan-april 2016	Procentuell förändring
500	87 126	85 397	10%
511	118 499	111 180	9%
514	68 724	68 146	18%
515	58 269	52 601	10%
550	96 969	81 678	17%
551	35 497	31 489	4%
552	8 866	8 794	-2%
569/869	56 801	61 075	9%
880	0	1 870	-37%

Trafikutbud allmän kollektivtrafik

Trafikproduktion januari-april (1000-tal tidtabellkilometer):

Trafikslag	Tidtabellkilometer jan-april 2017	Tidtabellkilometer jan-april 2016	Procentuell förändring
Västerås stad och förort	1 995	2 119	-6%
Övriga tätorter	163	37	441%
Övrig lokal trafik	563	467	21%
Regional trafik	1 231	1 402	-12%
Totalt	3 952	4 025	-2%

Delårsrapport 1 2017

KOLLEKTIVTRAFIKFÖRVALTNINGEN

Särskild kollektivtrafik

För den särskilda kollektivtrafiken finns inga mål kring att öka antalet resor, utan målsättningen är att utföra de resor som länets medborgare har ett behov av med rätt kvalitet och till en så låg kostnad som möjligt. För att uppnå kostnadseffektivitet samordnas resorna och under de första fyra månaderna 2017 har 89 procent av transporterna samordnats (helår 2016: 88 procent).

Antal resor inom den särskilda kollektivtrafiken 2017 är ungefär i nivå med 2016. Avseende sjukresor är totalt antal resor ca två procent lägre. Minskningen beror främst på att sjukreselinjerna avvecklats samt att antalet sjukresor för asylsökande har minskat till samma nivå som innan 2015/2016. Värt att notera är att antalet sjukresor med bårfordon efter några års ökning nu är i nivå med motsvarande period 2016.

För de kommuner som Kollektivtrafikförvaltningen utför trafik åt, har antalet resor för Hallstahammar och Surahammar minskat jämfört med 2016. Kommunerna utför en större del av sina resor i egen regi, gällande skolresor som tidigare utfördes av förvaltningen. För mer detaljerad statistik kring kommunernas resor hänvisas till månadsrapporten för särskild kollektivtrafik.

Antal resor särskild kollektivtrafik	Utfall april 2017	Utfall april 2016	Prognos 2017
Landstinget	62 097	63 183	184 000
Västerås färdtjänst	36 256	36 623	110 000
Västerås skol/omsorg	86 375	88 774	239 000
Sala	13 117	13 600	37 000
Hallstahammar	3 518	4 435	10 500
Surahammar	925	1 093	2 800
Totalt	202 288	207 708	583 300

MEDARBETARPERSPEKTIV

Förvaltningen har per den 30 april 2017 63 personer tillsvidareanställda (58 personer december 2016). Förvaltningen har också 12 visstidsanställda (10 personer december 2016). Antal årsarbetare uppgick till totalt 74 st (67 st 2016).

Vi har haft en högre sjukfrånvaro totalt sett under perioden. Däremot minskar korttidsfrånvaron (1-14 dagar) och långtidsfrånvaron (över 60 dagar). Trender visar att nedanstående aktiviteter anses på sikt bidra till minskad sjukfrånvaro:

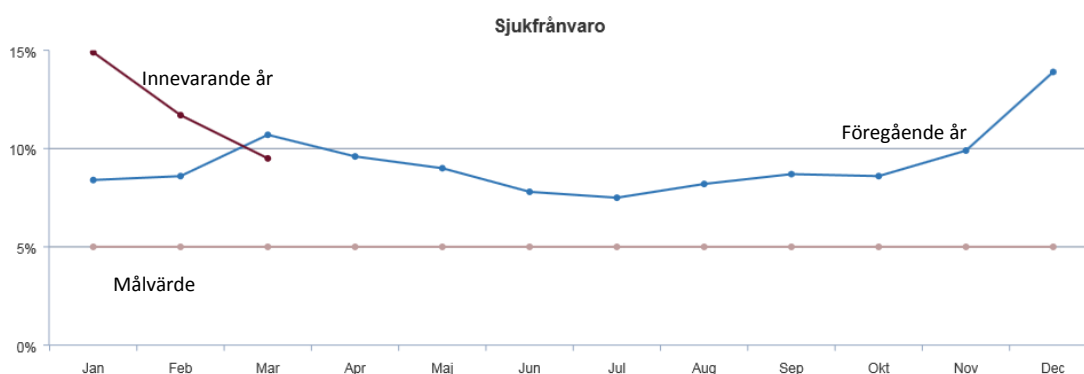
Under 2017 har flera rekryteringar gjorts och större delen av vakanta tjänster har blivit tillsatta. För att förbättra stöd till medarbetarna förstärks organisationen med nya funktioner som teamledare och en enhetschef samtidigt som ekonomi, IT och stödfunktioner bildar ett eget verksamhetsområde med en nyrekryterad verksamhetschef. Det planeras en Kick off för samtliga personal i förvaltningen under maj månad. Det har genomförts en psykosocial undersökning på beställningscentralen som gav ett bra

Delårsrapport 1 2017

KOLLEKTIVTRAFIKFÖRVALTNINGEN

resultat. En utbildningsinsats för beställningscentralen genomförs med telecoaching, för att ge medarbetarna bättre kunskap och verktyg för att kunna hantera kundkontakten.

Sjukfrånvaro % (ack.) Per 2017-03-31 (en månads släp)	2016 %	2017 %
Total sjukfrånvaro	9,2	11,9
varav korttidsfrånvaro, dag 1-14	3,2	2,9
andel långtidsfrånvaro över 60 dagar	61,4	57,0
Män	7,3	5,6
Kvinnor	9,8	13,7
Anställda -29 år	6,0	11,2
Anställda 30 – 49 år	10,6	16,8
Anställda 50 år –	8,8	7,8



EKONOMIPERSPEKTIV

Periodens resultat och helårsprognos – översikt

Förvaltningens ackumulerade ekonomiska resultat uppgår till 0,9 mnkr, varav 1,4 mnkr härrör till den allmänna kollektivtrafiken och -0,5 mnkr till den särskilda kollektivtrafiken.

Av underskottet i den särskilda kollektivtrafiken avser hela beloppet Landstingets sjukresor. Transporter utförda för länets kommuners räkning har bokats upp som en skuld till kommunerna i Landstingets balansräkning (totalt 4,0 mnkr).

Delårsrapport 1 2017

KOLLEKTIVTRAFIKFÖRVALTNINGEN

Ekonomisk uppföljning

Resultrapport	Utfall jan-april	Budget jan-april	Budget- avvikelse	Budget 2017	Prognos 2017	Budget- avvikelse
Intäkter						
Trafikintäkter	65 218	65 965	-747	175 900	176 400	500
Regionersättning	95 195	95 233	-38	285 700	285 700	0
Driftbidrag allmän kollektivtrafik	66 883	66 883	0	200 650	200 650	0
Kommunbidrag sk kollektivtrafik	27 839	30 630	-2 791	91 890	90 730	-1 160
Övriga intäkter	5 735	3 678	2 056	11 035	14 627	3 592
Summa intäkter	260 870	262 390	-1 520	765 175	768 107	2 932
Kostnader						
Trafikkostnader buss	-153 109	-152 010	-1 099	-435 800	-438 161	-2 361
Trafikkostnader tåg	-29 822	-30 817	996	-92 452	-92 452	0
Transportkostnad sjukresor	-21 981	-21 240	-741	-63 720	-64 700	-980
Transportkostnad färdtjänst	-10 288	-10 910	622	-32 730	-32 730	0
Transportkostnad skol/omsorg mm	-17 811	-16 020	-1 791	-48 060	-48 060	0
Kostnader inhyrda tjänster	-997	-1 870	873	-5 610	-5 610	0
Hållplatsunderhåll	-896	-967	71	-2 900	-2 900	0
Försäljningsomkostnader	-3 014	-3 923	909	-11 770	-11 893	-123
Personalkostnader	-11 475	-14 716	3 241	-44 147	-40 664	3 483
Lokalkostnader	-852	-937	85	-2 810	-2 703	107
Transportmedel, resekostnader	-1 184	-1 313	129	-3 940	-3 857	83
Telefoni, IT, konsultkostnad	-5 555	-4 168	-1 387	-12 502	-15 020	-2 518
Övriga omkostnader	-1 273	-635	-638	-1 904	-2 663	-759
Avskrivningar	-1 205	-1 667	461	-5 000	-3 874	1 126
Finansiella kostnader	-546	-610	64	-1 830	-1 620	210
Summa kostnader	-260 008	261 802	1 794	-765 175	-766 907	-1 732
Resultat	862	588	274	0	1 200	1 200

Delårsrapport 1 2017

KOLLEKTIVTRAFIKFÖRVALTNINGEN

Trafikintäkter

Biljettintäkterna överstiger intäkterna för motsvarande period föregående år med 6,1 % (ca 3,0 mnkr). Däremot understiger biljettintäkterna per april månad budget med ca 0,8 mnkr. På helårsbasis räknar vi dock med att biljettintäkterna ligger i linje med budget.

Av biljettintäkterna utgör ca 23 % försäljning via appen och Mina Sidor (11 respektive 12 %). Föregående år var motsvarande siffra ca 17 %. Försäljningen på bussarna har ökat med 1,4 mnkr. Andelen uppgår till ca 37 procent, vilket är en ökning med 0,7 procentenheter jämfört med föregående år. Försäljningen via externa ombud uppgår till ca 15 % och försäljningen på kundcenter också till ca 15 %. Försäljningen hos ombuden har minskat med ca 1,4 procentenheter medan försäljningen hos vårt kundcenter har minskat med ca 3 procentenheter.

Skolkortsintäkterna uppgår till ca 14,4 mnkr, vilket är i linje med budget.

Erhållna bidrag

Avseende den särskilda kollektivtrafiken är landstingsersättningen samt driftbidrag från kommunerna Västerås och Sala i linje med budget. Hallstahammars och Surahammars driftbidrag föreslås sänkts i samband med delårsbokslutet i april (Hallstahammar 0,80 mnkr sänkning, Surahammar 0,36 mnkr sänkning), detta på grund av att kommunerna numera utför skolresor som förvaltningen tidigare utfört i egen regi.

Trafikkostnader buss

Entreprenadkostnaderna från AB Västerås Lokaltrafik är i linje med budget, medan övriga trafikkostnader buss (separat skolskjuts, anropsstyrd trafik med mera) är ca 1,4 mnkr högre än budget. Detta beror bl.a. på periodisering av budget samt ej budgeterade kostnader för standby-bussar i den regionala trafiken. Dessutom väntas kostnaderna för anrops- och kompletteringstrafik med taxi bli något högre än budgeterat. I prognosen har hänsyn tagits till trafikökningar inom den regionala trafiken p.g.a. kapacitetsproblem, 1,0 mnkr.

Trafikkostnader tåg

Kostnaderna för Tåg i Bergslagen är i linje med budget medan kostnaderna för Mälardalen är ca 1,0 mnkr lägre än budgeterat. På helårsbasis utgår vi från att kostnaderna för UVEN och Svealandsbanan kommer att vara i linje med budget.

Transportkostnader

Transportkostnaderna för den särskilda kollektivtrafiken är något högre än budgeterat. För sjukresorna rör det sig om ca 0,6 mnkr högre än budget. Kostnaden för färdtjänst, skolresor med mera finansieras i sin helhet av de kommuner som är huvudman för resorna. Kostnader för detta rapporteras i särskild ordning till kommunerna och kommenteras därför inte ytterligare här.

Försäljningsomkostnader

Försäljningsomkostnaderna totalt understiger budget med ca 0,2 mnkr. Som försäljningsomkostnader redovisas förutom kostnader för information och reklam även exempelvis provisionskostnader och reparationer och underhåll av biljettmaskiner.

Delårsrapport 1 2017

KOLLEKTIVTRAFIKFÖRVALTNINGEN

Personalkostnader

Personalkostnaderna uppgår till 11,5 mnkr, vilket är 3,2 mnkr lägre än budgeterat. Budgetavvikelsen kan förklaras av vakanta tjänster och sjukfrånvaro, se vidare avsnitt Medarbetarperspektiv.

Övriga kostnader

Kostnaden för hyra av lokalerna på Ängsgårdsgatan uppgår till 0,6 mnkr.

I posten transportmedel/resekostnader ingår bland annat kostnader för stationsavgifter med ca 0,6 mnkr och kostnader för kommunikationsutrustning (bland annat RAKEL) med 0,5 mnkr.

Kostnaderna för programvara/licenser överstiger budget med 0,7 mnkr. Skillnaden kan bland annat förklaras med kostnader för det nya analysverktyget IWA.

Kostnaderna för konsulter väntas hamna på 4,0 mnkr på helårsbasis. En av orsakerna är behov av konsulter p.g.a. vakanta tjänster och pågående projekt t.ex. IWA.

Avskrivningar

De totala avskrivningarna understiger budget med 0,5 mnkr. I de budgeterade avskrivningarna finns med avskrivningar på investeringar som ännu inte har realiserats.

Investeringsredovisning

Under perioden har investeringar gjorts för 0,4 mnkr. Större delen avser nya kontokortsterminaler i bussarna. I övrigt en del datorutrustning.

Mohammad Sabet	Tf förvaltningschef
-------------------------	---------------------