

Verksamhetsrapport 2017 jan-aug

KOLLEKTIVTRAFIKFÖRVALTNINGEN

SAMMANFATTANDE ANALYS OCH FRAMTIDSBEDÖMNING

Kollektivtrafikförvaltningen har en strategisk och målinriktad verksamhet med en kontrollerad och stabil ekonomi. Kollektivtrafikförvaltningen fortsätter med utvecklingsarbetet för att genom kompetensväxling och effektiv resursanvändning uppfylla regionens och kommunernas förväntningar på en organisation, som spelar en viktig roll i en hållbar samhällsutveckling.

VIKTIGA HÄNDELSER

Interaktivt webbaserat analyssystem, IWA

Sedan våren 2017 har Kollektivtrafikförvaltningens nya analyssystem IWA varit i drift. Med IWA's hjälp kan vi få en djupare förståelse för hur kollektivtrafiken fungerar på daglig basis, hur människor använder trafiksystemet och våra produkter. Med IWA blir det möjligt att analysera trafiksystem, regionala arbetsmarknadsregioners utbredning genom pendlingen, bosättningsmönster, behov av ny- eller ombyggnad av infrastruktur för kollektivtrafiken utifrån resandet. I IWA finns även registerbaserad statistik över resande med bussar och tåg, nedbrutet på linjer, tur och hållplats. I dessa data finns uppgifter om antal resenärer, de biljettyper som används och intäkter från biljettförsäljningen.

Hållplatsinventering

I IWA har under Q2 2017 en hållplatsinventerings påbörjats. Hållplatsinventeringen startades i Västerås stad, därefter inventeras hållplatserna i övriga länet. I dagsläget är cirka två tredjedelar av länets hållplatser inventerade. Genom inventeringsverktyget får vi ökad kontroll över våra hållplatser, dess standard och har möjlighet att se bilder på alla hållplatser.

Projekt Framtidens kollektivtrafik

Sedan juni 2017 driver förvaltningen tillsammans med Västerås stad projektet Framtidens kollektivtrafik. Syftet är att säkerställa kollektivtrafikens roll och funktion för att kunna möta framtidens resandebehov med en hållbar kollektivtrafik, när befolkningen ökar och staden utvecklas, med sikte på 2050. Även övriga kommuners behov av kollektivtrafik i ett långsiktigt perspektiv kommer att utredas. Ett av delprojekten är en utredning av förutsättningar för elbussar med tillhörande laddinfrastruktur som ska vara klar maj 2018. Västerås stad och Kollektivtrafikförvaltningen delar på projektledarskapet och som konsultstöd har WSP upphandlats.

Infrastrukturprojekt:

- Utefter väg 250 mellan Kolsva/Hed och Oti krog (Köping och Fagersta kommun) används landsbygdspengarna till att förbättra ett 20-tal hållplatser med mindre trafiksäkerhetsåtgärder. Det innebär att några hållplatser får ståtor/ficka, kan flyttas något och vissa hållplatser tas även bort. Arbetet beräknas pågå i etapper fram till 2019.
- I Västerås utförs förstärkning och beläggningsarbeten vid cirka 12 hållplatser i stadstrafiken.
- Hållplatsen Västerås sjukhus (på Adelsögatan) får en bättre miljö för våra resenärer med nytt större väderskydd samt gångväg med tak till sjukhusets huvudentré.

Verksamhetsrapport 2017 jan-aug

KOLLEKTIVTRAFIKFÖRVALTNINGEN

- Hållplats Ängsgårdsgatan har flyttats för att underlätta för besökare till kollektivtrafikförvaltningen. I samband med flytten har hållplatserna byggts om till högre standard samt funktionshindersanpassats.
- Arbetet med Västerås resecentrum 3B pågår. Beslut om samråd för detaljplanen är framskjuten till våren 2018.
- I Skinnskatteberg byggs tre stycken hållplatser om till en bättre standard.
- I Norberg byggs Norbergs busstation om så att den ska få en bättre och tryggare miljö samt ökad kapacitet.

Remisser av större art

Under våren har förvaltningen tagit del av ett stort antal remisser, såväl stora som små, från regionens kommuner. Exempel på remisser av större art är reviderat förslag till ny översiktsplan för Västerås, Bostadsförsörjningsprogram för Västerås samt ny översiktsplan för Arboga kommun. Detta är exempel på enhetens strategiska arbete med att vara med och påverka samhällsplaneringen i ett tidigt skede.

Movingo

Movingo är den nya pendlarbiljetten som lanseras den 1 oktober för resor i Mälardalen. MÅLAB är ansvarig för varumärket och driften, men i första läget så är det SJ som säljer och distribuerar dessa biljetter. Movingo kommer gälla på SJs tåg med Movingo-giltighet mellan två tågstationer och i lokaltrafiken längs sträckan. Kampanjer är inplanerade för att möta resenärerna och informera dem om att med Movingo ingår även anslutande trafik

Utredning framtida fordon i Tåg i Bergslagen (TiB)

De fordon, X14, som införskaffades i slutet av 2015 av TiB från Östgötatrafiken, trafikeras i huvudsak på Bergslagspendeln. Dessa fordon är 20-25 år gamla och närmar sig slutet av sin livstid samt att tillgången på reservdelar och komponenter är begränsad. Ett uppdrag ligger nu på tjänstemännen i TiB att utreda när dessa fordon ska ersättas, och med vilken typ av fordon. En rapport som resultat av utredningen är nu ute på remiss, innehållande synpunkter bland annat på drift/underhåll, resenärsperspektivet och arbetsmiljö för ombordpersonalen.

Organisationsförändring

Från och med maj är den Särskilda kollektivtrafiken ett verksamhetsområde där färdtjänsthandläggare från Västerås stad samt planering för bland annat särskild skolskjuts, beställningscentralen och systemförvaltningen ingår. Ansvar för Salas myndighetsutövning planeras till första oktober 2017 och innebär att en färdtjänsthandläggare följer med. I samband med denna sammanslagning tillkom en ytterligare enhetschef. Målsättningen är att ge personalen bättre stöd för att förbättra processerna och höja kvalitetsnivån i den service som erbjuds till regionens invånare. Samtidigt ska dialogen med och kvalitetsuppföljningen av transportleverantörer för den särskilda kollektivtrafiken förbättras. Eftersom alla funktioner för särskild kollektivtrafik nu samlas under ett och samma verksamhetsområde uppstår synergieffekter som möjliggör högre kvalitetsnivå och ökad hållbarhet i produktionen.

Upphandling av särskild kollektivtrafik

Angående upphandlingen avseende färdtjänst, skolskjuts, resor till daglig verksamhet för Västerås, Sala, Hallstahammar och Surahammar, sjukresor för Regionen, kompletteringstrafik med mera, har Förvaltningsrätten utfärdat dom till förvaltningens fördel. Domen har överklagats till Kammarrätten som

Verksamhetsrapport 2017 jan-aug

KOLLEKTIVTRAFIKFÖRVALTNINGEN

ännu inte utfärdat dom. Överklagan gäller delar av tilldelningen därför har avtal kunnat tecknas för de delar som inte är överklagade. Avtalet gäller från 2017-11-01. För att säkerställa trafiken i resterande delar har förvaltningen tvingats till direktupphandling av trafiken.

Försäljning

Reklamförsäljningen har vänt uppåt under året och redan innan sommaren passerades förra årets resultat och vi räknar med att landa på en fakturering på drygt två miljoner. Detta är något lägre än budgeterat vilket beror på att systemet med skärmar i bussarna ännu inte fungerar optimalt vilket innebär att det inte går att sälja reklam på dessa.

Företag Flex

Arbetet med att marknadsföra företagslösningen Företag Flex har påbörjats parallellt med att den tekniska lösningen i form av app vidareutvecklas. Bland annat kommer den under hösten att integreras mot ekonomisystemet Agresso. Detta möjliggör enklare faktureringsrutiner vilket säkrar intäkterna från de företag som reser med appen. Syftet är att göra det såväl enklare och smidigare för företagen samt minimera den administrativa insatsen för förvaltningen då systemet i huvudsak administreras direkt av företaget.

Månadskort i VL:s app

Under hösten kommer vi tillsammans med vår app-leverantör och Region Örebro Län utvärdera den test som skett i somras med en form av periodkort i appen. Om vi bedömer att försöket fallit väl ut och att det finns förutsättningar för att implementera detta även för VL kommer beslut fattas om detta.

Digitala försäljningskanaler

Under sommaren och hösten genomförs några mindre förbättringar på Mina sidor för att förenkla för kunderna att fylla på sina kort, bland annat införs en möjlighet att spara de mest frekventa köpen som "favoriter". Region Västmanland arbetar vidare med att få till ett avtal gällande Swish med Nordea. Vi hoppas kunna lansera detta för köp via Mina sidor och i appen senast under vintern. Vi har haft driftstörningar gällande nya skolkorts-webben som lanserades innan sommaren. Personalen har jobbat på för att eleverna ska drabbas så lite som möjligt och i stort sett de flesta har fått sina kort i tid utifrån det datum ansökan skickats in.

Kampanjer och informationsinsatser

Vi har under våren och sommaren ägnat mycket tid och kraft åt att förbereda borttagandet av de tryckta tidtabellerna. Med syfte att detta inte ska påverka kunderna alltför negativt, har vi arbetat med en omfattande kampanj i flera olika media, men även en bussturné där vi åkt runt och besökt alla länets kommuner. Vi har även utvecklat en ny funktion, print-for-webb på vl.se.

Testprojektet med konceptbussen, där vi bjuder in näringslivet att medskapa för en förbättrad reseupplevelse, har genomfört två körningar med TV021 och Hopeful med väldigt bra resultat som följd. Vi har även fått ha ett seminarium under Almedalsveckan för att prata om detta.

Verksamhetsrapport 2017 jan-aug

KOLLEKTIVTRAFIKFÖRVALTNINGEN

Vidare har vi arbetat med trafikstörningsinformation, då våren/sommaren är en period med väldigt många trafikomläggningar. Vi kan se i resultatet från Kollektivtrafiksbarometern att det arbetet leder till ökad kundnöjdhet.

Vi arbetar vidare med att utveckla funktionen "mina sidor" på VL.se för att göra dem mer användarvänliga. Användarvänlighet är något vi även jobbar för på regionvastmanland.se för den särskilda kollektivtrafiken. Ännu är vi inte i mål så arbetet fortgår. Då vi nu övertagit färdtjänsthandläggare från Västerås stad, arbetar vi för att få till all kommunikation kring detta. Vi tittar även på hur vi ska flytta över uppgifterna som idag ligger på Västerås stads kundcenter till vår kundservice.

I och med att Movingo införs den 1 oktober, är vi involverade i förberedelserna kring detta. Ungefär samtidigt kommer vårt Kundcenter byggas om och där är vi delaktiga utifrån kommunikationsytor i form av till exempel digitala skärmar.

FRAMTIDSBEDÖMNING

Förvaltningens verksamhet har genomgått en kompetensväxling i samband med att den nya organisationen har trätt i kraft, samtidigt som organisationen har förstärkts med nya funktioner. Efter en tid med flera nyanställningar ser vi nu fram emot en period med mer stabilitet i personalgruppen, vilket möjliggör ett arbete med strukturering av processer och ansvarsområden. Även fortsatt samverkan med regionens nya organisation och då särskilt samverkan med Centrum för regional utveckling kommer att vara i fokus, för att optimera och höja kvaliteten av förvaltningens olika verksamhetsområden.

Förvaltningen kommer under 2018 att påbörja en utredning för att genomlysa utbud och efterfrågan inom den regionala trafiken, för att därigenom kartlägga eventuella behov av utbudsökningar.

Framtida tågtrafik

Vid tidtabellsskiftet i december 2017 förskjuts tidtabellen för Bergslagspendeln (Västerås-Fagersta-Ludvika) med 30 minuter, vilket innebär att en förstärkningstur är nödvändig både på morgonen och på eftermiddagen för att möta arbets- och skoltider.

MÄLAB arbetar tillsammans med ägarlänen på att till december få fram ett förslag på underlag för upphandling av tågtrafiken med egna fordon, Mälartåg, med trafikstart 2022 (Etapp 2). Förslaget som omfattar Svealandsbanan, Sörmlandspilen, Nyköpingsbanan och UVEN är planerad med nuvarande stopp men utökad trafik genom förtätade turer. Utgångspunkten är att även få "Movingo-avtal" med SJ för Mälärbanan och den lokala trafiken Stockholm – Uppsala samt för Trosabussen.

Identifierade utmaningar i busstrafiken

Från tidtabellsskiftet den 10 december 2017 ändras tågtiderna för Bergslagspendeln (Västerås-Fagersta-Ludvika) och Mälärbanan (Västerås – Köping – Arboga). Förändringarna innebär nödvändig omplanering av den regionala busstrafiken för att behålla tåganslutningar. Linjer som påverkas är linje 500 (Avesta-Fagersta Skinnskatteberg) samt linje 550 (Skinnskatteberg-Köping-Kungsör-Eskilstuna). Linjer 551 (Köping-Arboga) samt 552 (Arboga-Kungsör) påverkas också av förändringarna.

Verksamhetsrapport 2017 jan-aug

KOLLEKTIVTRAFIKFÖRVALTNINGEN

För den övriga regionala busstrafiken ser vi ett fortsatt ökat resande. I högtrafik kör vi idag förstärkningstrafik på samtliga busslinjer till Västerås samt linje 550 mellan Kolsva-Köping. Även Västerås stads- och förortstrafik har en positiv resandeutveckling under perioden.

Under sommaren har en ny turistlinje körts mellan (Västerås-) Irsta-Ängsö. Linjen kommer även att köras sommaren 2018 för att därefter utvärderas.

Konsekvenser

Skinnskattebergs invånare får förbättringar med snabbare restid till Västerås medan resenärer som åker genomgående mellan Avesta/Fagersta och Köping får längre restid med väntetid i Skinnskatteberg när man ska byta mellan linjer 500 och 550. Det måste följas upp om det finns ett behov att utöka trafiken med några genomgående turer. Tåganslutningarna i Avesta/Krylbo påverkas i viss mån negativt.

Nya tågtidtabellen på Bergslagspendeln kan komma påverka resandet beroende på hur väl den stämmer med arbetstider och gymnasieskolornas start- och sluttider, främst till Västerås. Vi ser en ökad risk för överströmning av resenärer från tåg till buss på linjer 511 (Hallstahammar-Västerås) och 514 (Surahammar-Västerås), vilket skulle innebära ökade trafikknaster för buss. Möjligheten att färre väljer att resa kollektivt ska inte underskattas.

För att hantera detta krävs en noggrann uppföljning, tydlig och bra kommunikation med resenärerna samt vid behov åtgärder som till exempel justering av busstidtabeller och trafikutbud.

Den positiva resandeutvecklingen innebär utmaningar att fortsätta utveckla och optimera både den regionala och lokala busstrafiken. Vissa linjer kommer att behöva utöka antalet avgångar.

Information

Vi behöver börja arbeta med olika kundsegment utifrån deras olika kunskaps- och erfarenhetsnivåer av att resa kollektivt. Vi har arbetat mycket med varumärkesstärkande aktiviteter, och nu behöver kliva in i mer riktade aktiviteter för att få fler att resa kollektivt, till exempel genom testresenärskampanjer.

Försäljning

Under hösten 2017 behöver vi påbörja en större översyn av våra produkter, zoner och prisstrukturer för att bland annat kunna möta kommande krav gällande lösningar för kombinerad mobilitet. Att genomföra detta i samband med att vi tillsammans med ett antal grannlän upphandlar en betal- och informationsapp skapar möjligheter att förenkla och förbättra för våra resenärer. Genom att se över produkter och prisstrukturer får vi även en möjlighet att på sikt utveckla våra papperskuponger för att på så sätt minska kostnader samt belastningen på miljön vilket tryck och transport av kuponger medför.

När det gäller vår företagsförsäljning kommer vi på sikt behöva se över möjligheten att lägga till tåg som färd sätt i vårt erbjudande för företag och deras anställda. Detta för att kunna uppfattas som ett attraktivt alternativ.

Verksamhetsrapport 2017 jan-aug

KOLLEKTIVTRAFIKFÖRVALTNINGEN

MEDBORGARPERSPEKTIV (KUND)

Allmän kollektivtrafik

Vi ser en fortsatt positiv resandeutveckling under andra delåret. Regionala linjerna 511 (Västerås-Hallstahammar), 514 (Västerås-Surahammar), 569 (Västerås-Sala) samt 550 (Kolsva-Köping) har förstärkts under högtrafik på grund av kapacitetsbrist i den ordinarie trafiken.

Vid årsskiftet 16/17 bytte Svensk kollektivtrafik leverantör av Kollektivtrafikbarometern. Metoden, och till viss del även frågorna, skiljde sig från tidigare undersökning. Detta gjorde att vi såg ett försämrat resultat än tidigare år i de första mätningarna. Därför har vi valt att avvakta med att offentliggöra resultatet tills den övergripande analysen gjorts från leverantören. Nu har vi ett större urval att luta oss emot och vi kan se att vi börjar återta tidigare tätpositioner i jämförelse med övriga län. Vi har en plats bland de tre bästa på ett flertal områden, vilket är glädjande. På två områden är vi i topp, att möjligheterna att resa kollektivt har förbättrats, samt Trafikinformationen. Det är glädjande att se att våra satsningar och arbeten med just dessa två områden ger resultat.

Särskild kollektivtrafik

Under året har lokalerna på Ängsgärdet anpassats för att skapa arbetsplatser för färdtjänst-handläggarna. Med tanke på behoven hos den målgrupp som besöker färdtjänsthandläggarna, har regionen en dialog med fastighetsägaren för att ordna arbetsplatser på gatuplanet.

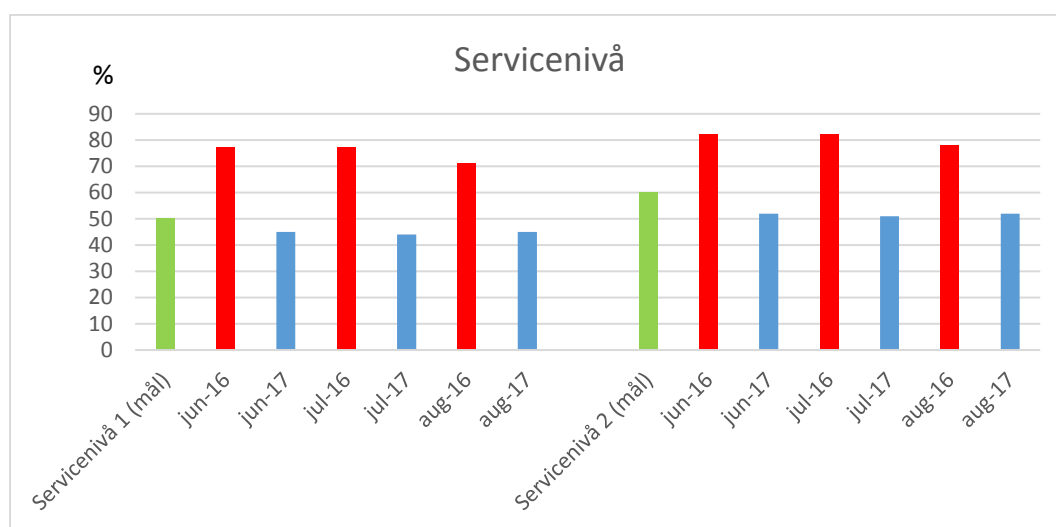
Målsättningen med att samla utfärdandet av tillstånd, planering och utförandet av färdtjänstresor inom förvaltningens organisation, är att kunna använda resurserna mer effektivt och minska sårbarheten. På längre sikt är målsättningen att öka likvärdigheten i hanteringen av färdtjänstresor i regionen, samtidigt som kommunernas kostnader ska minska i möjligaste mån.

I januari 2017 (vecka två) började förvaltningen använda Svensk Kollektivtrafiks verktyg Barometern för Anropsstyrd trafik (ANBARO), för att mäta kundnöjdhet för färdtjänst- och sjukresor. Vi har till och med augusti 2017 ett underlag på 760 resor för denna undersökning. Resultatet visar en sammanlagd nöjdhet för sjukresenärer motsvarande 85 procent och för färdtjänst 87 procent. Riksgenomsnittet för motsvarande fråga är 90 procent för både sjukresor och färdtjänst. Svensk kollektivtrafik står i begrepp att upphandla en ny leverantör av tjänsten från 2019-01-01. Det kommer att innebära att frågorna och analysen kan komma att förändras.

Verksamhetsrapport 2017 jan-aug

KOLLEKTIVTRAFIKFÖRVALTNINGEN

För att ge en god service till länets invånare ska väntetiden i beställningscentralen inte överstiga fem minuter. Minst 50 procent av samtalen ska besvaras inom 60 sekunder (servicenivå 1) och minst 60 procent ska besvaras inom 90 sekunder (servicenivå 2). Se figur 1 nedan. Under maj till augusti 2017 är 44 procent av inkomna samtal expedierade inom 60 sekunder (58 procent helår 2016). 52 procent av inkomna samtal är expedierade inom 90 sekunder (65 procent helår 2016). Den genomsnittliga kötiden på inkomna samtal är 210 sekunder (154 sekunder helår 2016). Totalt antal besvarade samtal under perioden var 104 012 (111 601 perioden maj-augusti 2016). Sammantaget under sommarperioden har vi haft en sämre servicenivå än samma period förra året. Det har varit lika många inkommande samtal men beställningscentralen har haft personalbrist. Rekryteringar pågår.



Figur 1: Jämförelse servicenivån sommarmånaderna 2016 och 2017. Diagrammet visar att servicenivån har varit lägre 2017 (blå staplar) än 2016 (röda staplar).

Förvaltningen har som målsättning att betala ut sjukreseersättning inom fyra veckor. Under de åtta första månaderna 2017 var den genomsnittliga handläggningstiden knappt fyra veckor. Under perioden har ersättning för 42 730 sjukresor utbetalats och avslag har gjorts för 3553 resor. Antal frikort som utfärdats under perioden uppgår till 1493 stycken.

PROCESS/PRODUKTIONSPERSPEKTIV (RESANDE OCH TRAFIKPRODUKTION)

Resor allmän kollektivtrafik

Totalt ökar antalet delresor med 7 procent jämfört med motsvarande period i fjol. Under 2016 utökades utbudet på de regionala stomlinjerna, de så kallade 500-linjerna, vilket har bidragit till resandeökningen.

Resandet i Västerås med stadstrafiken ökade med 7,9 procent medan resandet med förortslinjerna ökade med 3,5 procent. Totalt en ökning med 7,4 procent.

Verksamhetsrapport 2017 jan-aug

KOLLEKTIVTRAFIKFÖRVALTNINGEN

Från början av april månad har bussarna som kör en del lokala linjer (till exempel Flexen i Köping och Fagersta) försetts med biljettmaskiner. Entreprenörerna på dessa linjer har fram tills dess kört utan biljettmaskiner. Detta innebär att vi nu får ett helhetsgrepp om resandet, med bättre planering som följd.

Trafikslag	Resande jan-aug 2017	Resande jan-aug 2016	Procentuell förändring
Västerås stad och förort	7 400 652	6 891 034	7%
Övriga tätorter	35 051	32 146	9%
Övrig lokal trafik	178 127	157 239	13%
Regional trafik	948 350	907 264	5%
Totalt	8 562 180	7 987 683	7%

Resandet med den regionala busstrafiken ökar totalt sett med 7 procent jämfört med motsvarande period 2016.

Regionala linjer	Resande jan-aug 2017	Resande jan-aug 2016	Procentuell förändring
500	156 511	149 850	4%
511	214 887	205 676	4%
514	123 715	127 187	-3%
515	105 567	94 822	11%
550	171 727	146 728	17%
551	63 953	58 039	10%
552	14 998	14 742	2%
569/869	96 992	107 578	-10%
880	0	2 642	-100%

Trafikutbud allmän kollektivtrafik

Trafikproduktion januari-april (1000-tal tidtabellkilometer):

Trafikslag	Tidtabellkilometer jan-aug 2017	Tidtabellkilometer jan-aug 2016	Procentuell förändring
Västerås stad och förort	4 082	4 107	-1%
Övriga tätorter	69	69	0%
Övrig lokal trafik	779	781	0%
Regional trafik	2 815	2 713	4%
Totalt	7 745	7 670	1%

Verksamhetsrapport 2017 jan-aug

KOLLEKTIVTRAFIKFÖRVALTNINGEN

Särskild kollektivtrafik

För den särskilda kollektivtrafiken finns inga mål kring att öka antalet resor, utan målsättningen är att utföra de resor som länets medborgare har ett behov av med rätt kvalitet och till en så låg kostnad som möjligt.

Totalt antal resor inom den särskilda kollektivtrafiken 2017 är cirka 2 procent lägre än 2016. Avseende sjukresor är totalt antal resor cirka 2 procent lägre. Minskningen beror främst på att sjukreselinjerna avvecklats samt att antalet sjukresor för asylsökande har minskat till samma nivå som innan 2015/2016. Värt att notera är att antalet sjukresor med bårfordon efter några års ökning nu är i nivå med motsvarande period 2016.

För de kommuner som Kollektivtrafikförvaltningen utför trafik åt, har antalet resor för Hallstahammar och Surahammar minskat jämfört med 2016. Kommunerna utför en större del av sina resor i egen regi, gällande skolresor som tidigare utfördes av förvaltningen. För mer detaljerad statistik kring kommunernas resor hänvisas till månadsrapporten för särskild kollektivtrafik.

Antal resor särskild kollektivtrafik	Utfall aug 2017	Utfall aug 2016	Prognos 2017
Regionen	117 915	119 217	184 000
Västerås färdtjänst	70 025	71 616	110 000
Västerås skol/omsorg	145 602	148 703	239 000
Sala	22 664	23 161	37 000
Hallstahammar	6 590	8 317	10 500
Surahammar	1 849	2 068	2 800
Totalt	364 645	373 082	583 300

MEDARBETARPERSPEKTIV

Förvaltningen har per den 31 augusti 2017 59 personer tillsvidareanställda (58 personer december 2016). Förvaltningen har också 16 visstidsanställda (10 personer december 2016). Antal årsarbetare uppgick till totalt 65 st (62 st 2016).

Vi har haft en något lägre sjukfrånvaro under perioden än under motsvarande period föregående år. Både korttidsfrånvaron (1-14 dagar) och långtidsfrånvaron (över 60 dagar) har minskat något.

Under 2017 har flera rekryteringar gjorts och större delen av vakanta tjänster har blivit tillsatta. Exempel på funktioner som tillträtts under perioden för delår 2 är en förvaltningsdirektör, verksamhetschef,

Verksamhetsrapport 2017 jan-aug

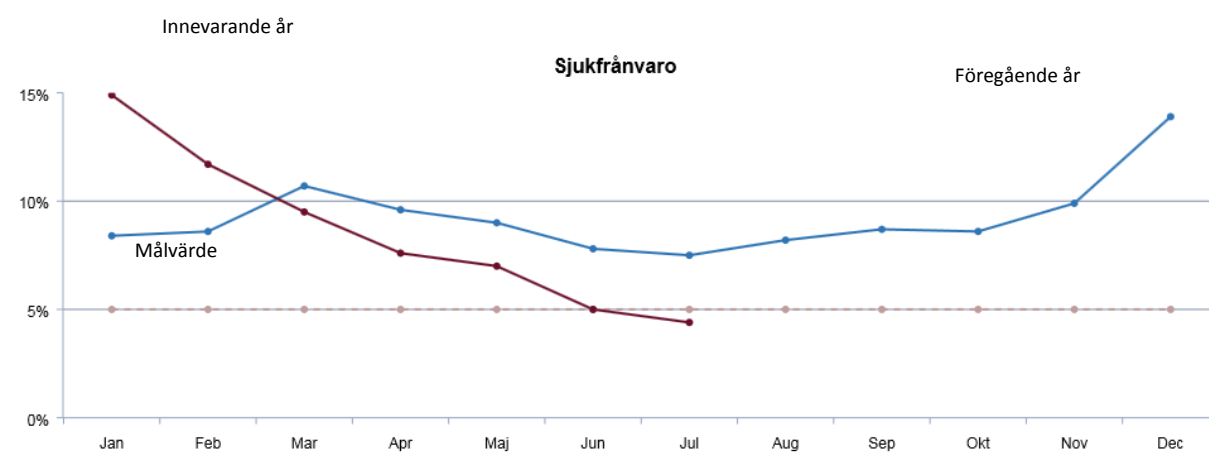
KOLLEKTIVTRAFIKFÖRVALTNINGEN

kommunikationsstrateg, en enhetschef för kundcenter, en enhetschef för den särskilda kollektivtrafiken samt tre stycken handläggare färdtjänst Västerås. Ekonomi, IT och stödfunktioner bildar nu ett eget verksamhetsområde med den nyrekryterade verksamhetschefen. Dessutom har rekryteringen av en ekonomichef påbörjats. Ansvar för Salas myndighetsutövning planeras att föras över till förvaltningen den första oktober 2017 och innebär att en färdtjänsthandläggare följer med.

Flera utbildningsinsatser har planerats och genomförts i Beställningscentralen och arbetet med telecoaching går in i fas 2. Detta genomförs dels för att ge medarbetarna bättre kunskap och verktyg för att kunna hantera kundkontakten, men även för att lära ut viss specialkunskap till fler och på så sätt utveckla medarbetare och verksamheten samt minska sårbarheten.

En kick off genomfördes i maj för samtlig personal i förvaltningen.

Sjukfrånvaro % (ack.) Per 2017-07-31 (en månads släp)	2016 %	2017 %
Total sjukfrånvaro	8,8	8,5
varav korttidsfrånvaro, dag 1-14	2,3	1,9
andel långtidsfrånvaro över 60 dagar	67,4	65,8
Män	7,8	4,0
Kvinnor	9,1	9,8
Anställda -29 år	3,9	6,6
Anställda 30 – 49 år	12,0	12,8
Anställda 50 år –	7,0	5,2



Verksamhetsrapport 2017 jan-aug

KOLLEKTIVTRAFIKFÖRVALTNINGEN

EKONOMIPERSPEKTIV

Periodens resultat och helårsprognos – översikt

Förvaltningens ackumulerade ekonomiska resultat uppgår till 6,8 mnkr, varav 5,9 mnkr härrör till den allmänna kollektivtrafiken och 0,9 mnkr till den särskilda kollektivtrafiken. Resultatet överstigen den periodiserade budgeten med 3,4 mkr.

Av överskottet i den särskilda kollektivtrafiken avser hela beloppet Regionens sjukresor. Transporter utförda för länets kommuners räkning har bokats upp som en skuld till kommunerna i Regionens balansräkning (totalt 4,0 mnkr).

På helårsbasis förväntas förvaltningen att nå ett resultat om 0 mnkr.

Ekonomisk uppföljning

Resultrapport	Utfall jan-aug	Budget jan-aug	Budget- avvikelse	Budget 2017	Prognos 2017	Budget- avvikelse
Intäkter						
Trafikintäkter	112 521	109 932	2 589	175 900	176 900	1 000
Regionersättning	190 448	190 467	-19	285 700	285 700	0
Driftbidrag allmän kollektivtrafik	133 767	133 767	0	200 650	200 650	0
Kommunbidrag sk kollektivtrafik	54 546	61 260	-6 714	91 890	88 720	-3 170
Övriga intäkter	11 103	7 357	3 746	11 035	13 225	2 190
Summa intäkter	502 383	502 782	-398	765 175	765 195	20
Kostnader						
Trafikkostnader buss	-287 426	-279 744	-7 682	-435 800	-438 066	-2 266
Trafikkostnader tåg	-59 560	-61 635	2 075	-92 452	-92 450	2
Transportkostnad sjukresor	-42 308	-42 480	172	-63 720	-64 300	-580
Transportkostnad färdtjänst	-15 990	-21 820	5 830	-32 730	-32 730	0
Transportkostnad skol/omsorg mm	-35 462	-32 040	-3 422	-48 060	-48 060	0
Kostnader inhyrda tjänster	-2 036	-3 740	1 704	-5 610	-5 610	0
Hållplatsunderhåll	-2 052	-1 933	-119	-2 900	-2 900	0
Försäljningsomkostnader	-6 018	-7 847	1 829	-11 770	-11 695	75
Personalkostnader	-23 840	-29 432	5 591	-44 147	-39 792	4 355
Lokalkostnader	-1 998	-1 873	-124	-2 810	-2 970	-160
Transportmedel, resekostnader	-2 311	-2 627	315	-3 940	-3 930	10
Telefoni, IT, konsultkostnad	-10 853	-8 334	-2 519	-12 502	-14 818	-2 316
Övriga omkostnader	-2 401	-1 269	-1 132	-1 904	-2 960	-1 056

Verksamhetsrapport 2017 jan-aug

KOLLEKTIVTRAFIKFÖRVALTNINGEN

Avskrivningar	-2 320	-3 333	1 013	-5 000	-3 480	1 520
Finansiella kostnader	-1 000	-1 220	220	-1 830	-1 435	395
Summa kostnader	-495 576	-499 328	3 751	-765 175	-765 195	-20
Resultat	6 807	3 454	3 353	0	0	0

Trafikintäkter

Biljettintäkterna överstiger intäkterna för motsvarande period föregående år med 6,7 procent (cirka 5,8 mnkr) och överstiger budget med cirka 2,3 mnkr. På helårsbasis räknar vi dock med att biljettintäkterna ligger i linje med budget.

Av biljettintäkterna utgör cirka 23 procent försäljning via appen och Mina Sidor (11 respektive 12 procent). Föregående år var motsvarande siffra cirka 18 procent. Försäljningen på bussarna har ökat med 2,8 mnkr. Andelen uppgår till cirka 38 procent, vilket är en ökning med 0,8 procentenheter jämfört med föregående år. Försäljningen via externa ombud uppgår till cirka 15 procent och försäljningen på kundcenter till cirka 14 procent. Försäljningen hos ombuden har minskat med cirka 1,1 procentenheter medan försäljningen hos vårt kundcenter har minskat med cirka 3 procentenheter. Skolkortsintäkterna uppgår till cirka 17,9 mnkr, vilket är i linje med budget.

Trafikkostnader buss

Entreprenadkostnaderna från AB Västerås Lokaltrafik förväntas vara i linje med budget på helårsbasis. I prognosen har hänsyn tagits till trafikökningar inom den regionala trafiken på grund av kapacitetsproblem, 1,0 mnkr.

Trafikkostnader tåg

Kostnaderna för Tåg i Bergslagen är i linje med budget medan kostnaderna för Mälåb är cirka 2,0 mnkr lägre än budgeterat. På helårsbasis utgår vi från att kostnaderna för UVEN och Svealandsbanan kommer att vara i linje med budget. Mälåb har flaggat för ändrade budgetförutsättningar, vilket skulle innebära en kostnadsökning om 3-4 mnkr för 2017. Förvaltningen motsätter sig detta och diskussioner pågår.

Transportkostnader

Transportkostnaderna för den särskilda kollektivtrafiken är något lägre än budgeterat. För sjukresorna rör det sig om cirka 0,2 mnkr högre än budget. Kostnaden för färdtjänst, skolresor med mera finansieras i sin helhet av de kommuner som är huvudman för resorna. Kostnader för detta rapporteras i särskild ordning till kommunerna och kommenteras därför inte ytterligare här.

Försäljningsomkostnader

Försäljningsomkostnaderna totalt understiger budget med cirka 1,8 mnkr. Som försäljningsomkostnader redovisas förutom kostnader för information och reklam även exempelvis provisionskostnader och reparationer och underhåll av biljettmaskiner. På helårsbasis förväntas kostnaderna vara i linje med budget.

Personalkostnader

Personalkostnaderna uppgår till 23,8 mnkr, vilket är 5,6 mnkr lägre än budgeterat. Budgetavvikelsen kan förklaras av vakanta tjänster och sjukfrånvaro, se vidare avsnitt Medarbetarperspektiv.

Verksamhetsrapport 2017 jan-aug

KOLLEKTIVTRAFIKFÖRVALTNINGEN

Övriga kostnader

Kostnaden för hyra av lokalerna på Ängsgårdsgatan uppgår till 1,2 mnkr. Förvaltningen har för avsikt att hyra en av lokalerna på nedre plan på Ängsgårdsgatan. Ombyggnaden har ännu inte kommit igång och kostnader för detta är inte medtagna i prognosen.

I posten transportmedel/resekostnader ingår bland annat kostnader för stationsavgifter med cirka 1,2 mnkr och kostnader för kommunikationsutrustning (bland annat RAKEL) med 1,0 mnkr.

Kostnaderna för programvara/licenser överstiger budget med 1,1 mnkr. Skillnaden kan bland annat förklaras med kostnader för det nya analysverktyget IWA. Dessa kostnader är i prognosen dvs. upptagna som investering eftersom det kan anses vara utveckling av immateriell tillgång.

Kostnaderna för externa konsulter ligger något lägre än budget och väntas vara i linje med budget på helårsbasis.

Avskrivningar

De totala avskrivningarna understiger budget med 1,0 mnkr. I de budgeterade avskrivningarna finns med avskrivningar på investeringar som ännu inte har realiserats.

Investeringsredovisning

Under perioden har investeringar gjorts för 0,4 mnkr. Större delen avser nya kontokortsterminaler i bussarna. I övrigt en del datorutrustning. Huvudparten av de investeringar som äskats för 2017, bl.a. informationstavlor och solceller på hållplatser överförs till nästkommande år, eftersom resurser i dagsläget inte finns för att kunna realisera investeringarna.

Intern kontroll

Texten kompletteras inför nämndmötet.

. Övriga förvaltnings specifika punkter enligt internkontrollplanen utförs löpande.

Arne Andersson	Förvaltningsdirektör
-------------------------	----------------------