



Affärsplan Västmanland 2030

Näringslivsutveckling,
tillväxt och smart
specialisering



Innehåll

1. Inledning	4
1.1 Syftet med Affärsplan Västmanland 2030	4
1.2 Ambitionen är hög i den regionala utvecklingsstrategin	4
1.3 Affärsplanens målgrupp	5
1.4 Affärsplanens områden	5
2. Gemensamma utgångspunkter	7
2.1 Hållbar utveckling	7
Ekologisk hållbarhet	7
Social hållbarhet	7
Ekonomisk hållbarhet	8
Agenda 2030	8
2.2 Digital omställning	8
3. Ett starkt och hållbart näringsliv	10
3.1 Ökad innovationsförmåga och förnyelsetakt	10
Delmål 1: Stärkt förmåga att leda innovationsarbete och förnyelseprocesser	11
Delmål 2: Ökad användning av forsknings- och innovationsmiljöer och tillgång till finansiering	12
Delmål 3: Fler samarbeten mellan innovativa små och stora företag samt organisationer	12
3.2 Breddat näringsliv och ökad sysselsättning	13
Delmål 4: Öka diversifieringen i näringslivet	13
Delmål 5: Fler starka nya företag	14
Delmål 6: En stark företagskultur och god service	14
3.3 Stärkt konkurrenskraft och ökad produktivitet	15
Delmål 7: Fler internationella samarbeten och ökad export	15
Delmål 8: Fler små och medelstora företag i tillväxt	16
Delmål 9: Ökad effektivitet och höjd omställningstakt	16
3.4 Smart specialisering och ledarskap kring globala utmaningar	17
Delmål 10: Utveckla ett ledande innovationssystem inom styrkeområdena	17
Delmål 11: Utveckla styrkeområdena som en kraft för omställning	18
Delmål 12: Etablera ett samlat arbete som magnet för företag, talanger och investeringar	18
4. Genomförande och uppföljning	19
4.1 Gemensamma vägledande principer	19
4.2 Genomförande	19
4.3 Uppföljning	19

”Redan idag har Västmanlands län
en stark och attraktiv identitet som en
innovativ och entreprenöriell region”



1. Inledning

1.1 Syftet med Affärsplan Västmanland 2030

Med Affärsplan Västmanland 2030 kraftsamlar vi för att skapa bättre förutsättningar för entreprenörer och företag att på ett hållbart sätt växa och bli starkare i Västmanland, och för att utvecklas som ett län i framkant som adresserar viktiga samhällsutmaningar.

Affärsplan Västmanland 2030 är en regional plan för näringslivsutveckling, tillväxt och smart specialisering från 2022 till 2030. Affärsplanen utgår från länets regionala utvecklingsstrategi *Vår strategi för ett livskraftigt Västmanland* (RUS) och främst målområdet *Ett nyskapande Västmanland genom hållbar tillväxt* och kopplar även an till *Nationell strategi för hållbar regional utveckling i hela landet 2021–2030* samt andra strategier och handlingsplaner på regional samt nationell nivå som berör näringslivsutveckling.

Planen revideras i samband med att den regionala utvecklingsstrategin revideras, vilket sker en gång per mandatperiod. Affärsplan Västmanland är en långsiktig plan men omprioriteringar kan behöva göras utifrån särskilda behov som kan uppstå i samhället och i länet.

1.2 Ambitionen är hög i den regionala utvecklingsstrategin

Redan idag har Västmanlands län en stark och attraktiv identitet som en innovativ och entreprenöriell region med världsledande kunskaps- och kompetensmiljöer men vi behöver fortsätta satsa och arbeta målinriktat framåt för att leva upp till vår vision: *Ett livskraftigt Västmanland genom hållbar utveckling*. I spåren av coronapandemin och med de stora samhällsutmaningarna som klimat, miljö, sysselsättning och fortsatt digitalisering av näringslivet blir värdet av ett samlat regionalt näringslivsarbete ännu viktigare.

Västmanland år 2030 är ett attraktivt län och en plats för förnyelse. Näringslivet har breddats och är kunskapsintensivt, internationellt och konkurrenskraftigt. Det ger goda förutsättningar för sysselsättning och stark kompetensförsörjning.

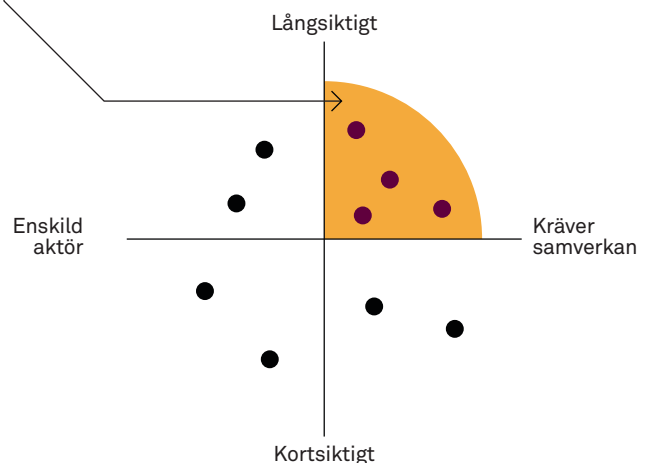
År 2030 bidrar Västmanlands läns samtliga näringar och styrkeområden till att skapa arbete, kunskap och stark tillväxt i hela länet. Länet ligger i framkant i både den globala omställningen till ett klimatsmart, resurseffektivt samhälle och i den digitala omställningen genom starka tjänsteföretag, världsledande forskning och ett starkt näringsliv.

Utveckling av metoder, verktyg och sektorsövergripande samarbeten för hållbarhet har år 2030 stärkt konkurrenskraften i länet och bidrar till långsiktig ekonomisk, social och ekologiskt hållbar tillväxt.

Den regionala utvecklingsstrategin visar på ambitioner som är långsiktigt strategiskt viktiga för Västmanlands utveckling. Dessa uppnås genom samverkan kring gemensamma insatser i affärsplanen, för att klara av att ställa om till ett ekonomiskt, socialt och ekologiskt hållbart och livskraftigt näringsliv.

Affärsplan Västmanland

- Ökad innovationsförmåga och förnyelsetakt
- Breddat näringsliv och ökad sysselsättning
- Stärkt konkurrenskraft och ökad produktivitet
- Smart specialisering och ledarskap kring globala utmaningar





1.3 Affärsplanens målgrupp

Affärsplanen anger riktning och ligger till grund för prioriteringar och insatser inom arbetet med regional tillväxt, näringslivsutveckling och smart specialisering i Västmanlands län.

Arbetet med Affärsplan Västmanland har fokus på två grupper som utvecklar och genomför arbetet:

- *De regionala organisationerna* som utför huvuddelen av insatserna dvs kommuner, näringslivs- och innovationsfrämjande aktörer samt annan offentlig relaterad verksamhet.
- *Näringslivet* i form av både dagens och morgondagens företagare och anställda som i affärsplanen kan se den riktning tillväxtarbetet behöver ha och vilken viktig roll näringslivet har.

Affärsplanen är framskriven under ledning av Region Västmanland i dialog med länets kommuner, näringslivs- och innovationsfrämjande aktörer, nationella aktörer och regionalt näringsliv.

1.4 Affärsplanens områden

Affärsplanen har fyra målområden: *ökad innovationsförmåga och förnysetakt, breddat näringsliv och ökad sysselsättning, stärkt konkurrenskraft med höjd produktivitet och smart specialisering och ledarskap kring globala utmaningar*, med tillhörande delmål och prioriteringar. Liksom den regionala utvecklingsstrategin har affärsplanen hållbarhet och digitalisering som gemensamma utgångspunkter (se kapitel 2).

”Kompetensförsörjning och kompetensutveckling i hela länet är prioriterade områden med väsentliga utmaningar”

Kompetensförsörjning och kompetensutveckling i hela länet är prioriterade områden med väsentliga utmaningar och möjligheter för näringslivet. Affärsplan Västmanland är framtagen i samspel med *Kompetensplan Västmanland*. Dessa två planer kompletterar varandra kring näringslivets utveckling, hinder och möjligheter. Kompetensplan Västmanland arbetar med följande områden, se nedre modell på nästa sida.

Ett starkt och hållbart näringsliv

Ökad innovationsförmåga & förnyelsetakt

- Stärkt förmåga att leda innovationsarbete och förnyelseprocesser
- Ökad användning av forsknings- och innovationsmiljöer och tillgång till finansiering
- Fler samarbeten mellan innovativa små och stora företag samt organisationer

Breddat näringsliv och ökad sysselsättning

- Ökad diversifiering i näringslivet
- Fler starka nya företag
- En stolt företagskultur och god service

Stärkt konkurrenskraft och ökad produktivitet

- Fler internationella samarbeten och ökad export
- Fler små och medelstora företag i tillväxt
- Ökad effektivitet och höjd omställningstakt

Smart specialisering och ledarskap kring globala utmaningar

- Utveckla ett ledande innovations system inom styrkeområdena
- Utveckla styrkeområdena som en kraft för omställning
- Etablera ett samlat arbete som magnet för företag, talanger och investeringar

Modell över målområdena i Affärsplan Västmanland 2030

En hållbar och inkluderande kompetensförsörjning

Matcha och bygga kompetens

- Ökad kunskap om kompetensbehov för framtidens arbetsmarknad
- Goda kunskaper i yrkessvenska för utrikes födda
- Ökade möjligheter för inträde på arbetsmarknaden
- Ökade möjligheter för omställning och karriärväxling

Samverkan för framtidens arbetsmarknad

- Ökad kännedom om länets kompetensbehov
- Stärkt samverkan mellan utbildning och arbetsliv
- Utbildningar som matchar länets kompetensbehov
- Etablera en regional struktur för validering

Strategisk kompetensförsörjning

- Arbetsgivarna i länet har kunskap för att kompetensplanera sin verksamhet
- Höjd kapacitet hos arbetsgivare att arbeta med kontinuerlig kompetensutveckling
- Öka arbetsgivarnas rekryteringsmöjligheter genom breddad rekrytering
- Stärkt kompetensförsörjning inom länets styrkeområden

Livslångt lärande

- Genomsyrar alla tre utvecklingsområden, både ur ett individ- och systemperspektiv

Modell över utvecklingsområdena i Kompetensplan Västmanland 2030

2. Gemensamma utgångspunkter

2.1 Hållbar utveckling

Affärsplan Västmanland ska bidra till ett hållbart tillväxtarbete i länet. I affärsplanen balanseras de tre dimensionerna med prioriteringar som adresserar identifierade samhällsutmaningar i länets RUS. Fokus är på klimat- och miljöpåverkan samt social sammanhållning, samtidigt som näringslivets konkurrenskraft ska stärkas och bidra till länets tillväxt.

Ekologisk hållbarhet

Ökat välbefinnande och ändrade levnadsvanor medför konsekvenser för jordens klimat och ekosystem med effekter som kommer innebära en strukturomvandling i näringslivet. År 2019 antogs en klimatstrategi för Västmanlands län som fastslår att utsläppen behöver minska med cirka 75 procent till år 2045. De klimatpåverkande utsläppen från Västmanlands län har genom aktiva åtgärder minskat, men takten har stannat av de senaste åren. I Västmanlands län nås i dagsläget endast ett fåtal av de miljömål som finns på nationell och regional nivå.

Om länet ska nå klimatmålen behöver åtgärdsarbetet öka och företagen i länet minska sin egen miljö- och klimatpåverkan. Omställning är också viktig för att stärka näringslivets konkurrenskraft. Efterfrågan på miljö- och klimatmässigt hållbara varor och tjänster ökar. Det innebär att företagens konkurrenskraft alltmer avgörs utifrån deras förmåga att bidra till lösningar, inte minst i ett globalt perspektiv där hållbara varor och tjänster kan exporteras.

Näringslivet behöver med andra ord både ta till sig och bidra med nya lösningar för att minska koldioxidutsläppen, omställningen till en cirkulär ekonomi samt energi-omställning och ökad elektrifiering. Näringslivet kan också bidra på andra sätt, exempelvis genom samverkan och innovationer.

Social hållbarhet

Social hållbarhet har betydelse för näringslivets utveckling, samtidigt som näringslivet kan bidra till inkludering, sammanhållning och förnyelse i samhället.

Det råder brist på jämlikhet och jämställdhet i länets (och Sveriges) näringsliv. Näringslivet återspeglar inte befolkningens olikheter. Grunden för nytänkande och förnyelse skapas genom att vi tillsammans tillvaratar den kreativitet och skaparkraft som olika människor representerar. Jämställdhet och mångfald är en förutsättning för den förnyelse som behövs i näringslivet. Detta i sin tur stärker konkurrenskraften i nya och befintliga företag och bidrar till hållbar tillväxt.

”Grunden för nytänkande och förnyelse skapas genom att vi tillsammans tillvaratar den kreativitet och skaparkraft som olika människor representerar.”

Den tekniska utvecklingen och globaliseringen leder till omfattande strukturella förändringar i ekonomin och på arbetsmarknaden. Konkurrenten och krav på effektivitetshöjningar leder till nya sätt att leda och organisera arbete. I omställningen ska länets näringsliv kunna dra nytta av nya möjligheter, fast inte på bekostnad av människors hälsa och välbefinnande. Arbetsmiljön är viktig för att fler människor ska kunna etablera sig på arbetsmarknaden och för ett hållbart arbetsliv med anställda som stannar kvar längre i arbete. En god arbetsmiljö är också ett konkurrensmedel för företag som bättre kan attrahera den kompetens som behövs, samtidigt som Västmanlands attraktivitet att bo och verka i stärks.

Det finns föreställningar i samhället om vem som är företagare och vad som anses vara framgångsrikt företagande. Normen för företagande och företagaren är fortfarande i stort sett manligt präglad. Villkoren för att starta, driva och utveckla företag skiljer sig åt beroende på kön i samverkan med bland annat etnicitet, ålder, bransch eller var i länet människor finns. Brist på kunskap om normer och värderingar är särskilt begränsande för företag som drivs av kvinnor, kvinnor och män med utländsk bakgrund samt unga kvinnor och män.

Det behövs större kunskap om de sociala normer och strukturer som styr det företags- och innovationsfrämjande systemet för att inkludera kvinnor och män som idag exkluderas på grund av gängse normer och för att tillvarata affärsnyttan i jämställdhet och mångfald. I Västmanland behövs fler entreprenörer och företagare som bidrar till ett starkt företagande inom fler olika branscher och sektorer, inte minst tjänstesektorn. Länet behöver också fler som bidrar med innovationer för att lösa de sociala och ekologiska samhällsutmaningar vi står inför.

”Viktiga faktorer för ökad tillväxt är ett ökat arbetsutbud och en ökad kunskapsnivå inom områden såsom automation, energi, järnväg och välfärdsteknik där länet står starkt.”

Ekonomisk hållbarhet

Ekonomisk tillväxt stärker samhällets ekonomiska förutsättningar och ger högre löner och högre intäkter i företag och i offentlig verksamhet. Tillväxten måste dock ske hållbart och inte på bekostnad av negativ klimat- och miljöpåverkan eller människors välmående. Tillväxten mätt som förändringen av värdet av de varor och tjänster som produceras i länet, även kallat brutto-regionalprodukt (BRP), är lägre i Västmanland än i riket i genomsnitt. Sett över en tioårsperiod ligger länet på tolfte plats av Sveriges län. Samma gäller om man studerar BRP i förhållande till antalet invånare.

Det är viktigt att det skapas förutsättningar för en ökad tillväxt i Västmanlands län. Exporten är viktig för länet, där vi idag har en stark varuexport per capita men utvecklingen är låg och tjänsteexporten behöver utvecklas för att Västmanland ska fortsätta att vara ett starkt exportlän.

Viktiga faktorer för ökad tillväxt är ett ökat arbetsutbud och en ökad kunskapsnivå inom områden såsom automation, energi, järnväg och välfärdsteknik där länet står starkt. En annan nyckelfaktor för utvecklingen i Västmanlands län är att antalet sysselsatta fortsätter att öka. Även om andelen

sysselsatta utvecklats i en positiv riktning de senaste åren skiljer sig fortfarande andelen sysselsatta mycket mellan olika grupper av människor. Andelen sysselsatta och ökningen av antalet sysselsatta i Västmanlands län ligger också på en lägre nivå än i riket totalt. Andelen småföretag som anser att de har tillgång till lämplig arbetskraft är samtidigt högre än rikssnittet och ökar snabbare vilket kan tala för en framtida positiv sysselsättningsökning i länets många småföretag.

Agenda 2030

Fler av de globala hållbarhetsmålen i Agenda 2030 är särskilt viktiga i affärsplanen. Det är framförallt mål 5 Jämställdhet, mål 8 Anständiga arbetsvillkor och ekonomisk tillväxt, mål 9 Hållbar industri, innovationer och infrastruktur, mål 10 minskad ojämlikhet, mål 12 Hållbar konsumtion och produktion samt mål 13 bekämpa klimatförändringarna.

Arbetet inom smart specialisering bidrar särskilt till mål 3 Hälsa och välbefinnande, mål 7 Hållbar energi för alla, mål 9 Hållbar industri, innovationer och infrastruktur samt mål 11 Hållbara städer och samhällen.

2.2 Digital omställning

En fortsatt utveckling av näringslivet förutsätter att länets företag, oavsett bransch, storlek eller lokalisering i länet, använder sig av digitaliseringens möjligheter för att skapa konkurrensfördelar. Digitalisering driver också på utvecklingen av socialt, miljö- och klimatomfattigt hållbara produkter och tjänster. Genom att ta till vara digitaliseringen och öka nyttjandet av ny teknik kan företag på landsbygderna möta en del av de utmaningar som följer av långa avstånd, gles befolkningsstruktur och ensidig näringslivsstruktur.



Den digitala omställningen går fort och nya tillväxtbranscher kommer skapas som bidrar till verksamheters innovationsförmåga, effektivitet och dynamiken i länets näringsliv. I länet har vi goda förutsättningar att ligga i framkant i den digitala omställningen tack vare världsledande forskning, innovationsmiljöer i framkant och ett starkt näringsliv.

Många företag i länet har kommit långt, andra är i början av att förstå vad digitaliseringen innebär för deras konkurrenskraft. Den ökade digitaliseringen kräver ökad kompetens hos företagare och anställda i länets många små och medelstora företag som säkerställer att de är rustade i den digitala utvecklingen och kan använda digitalisering för ökad hållbar affärsnytta.

En bred digital kompetens innebär att vara förtrogen med digitala verktyg och tjänster. Digital kompetens innefattar också förmågan att följa med i den digitala utvecklingen utifrån sina förutsättningar. Den digitala kompetensen

ger möjlighet att kunna starta och driva företag, stärka verksamheters innovationsförmåga och konkurrenskraft eller att få och behålla en anställning.

Den breda digitala kompetensen i företag behöver också matchas med spetskompetens. Digitala spetsteknologier såsom artificiell intelligens (AI), automation, robotisering med mera kommer att genomsyra samhället än mer och förändra det i grunden. Inom bland annat industrin ökar digitaliseringen förändringstrycket och det pågår ett förnyelse- och omställningsarbete som behöver påskyndas. Fler branscher behöver involveras i digitaliseringsarbetet framåt.

Insatser för ökad digitalisering ska utgå från kunskapen att majoriteten av de som idag är involverade i digitaliseringsarbetet är majoritetssvenska män. Det är viktigt att insatser når en bredd av företagsledare och anställda för att öka digitaliseringen i olika branscher, mindre och större företag i alla delar av länet.

De globala mål som är viktigast för affärsplanen



De globala mål som arbetet med smart specialisering främst bidrar till



3. Ett starkt och hållbart näringsliv

Affärsplan Västmanland ska skapa möjligheter för fler företag att utvecklas starkt och hållbart i länet. I denna del beskrivs fyra huvudsakliga målområden för detta arbete, vilka var och en innehåller delmål och prioriteringar som ska leda till ett brett tillväxtarbete i näringslivet i hela länet.

Arbetet ska utgå från att jämlikhet ska råda. Företagare ska ha likvärdiga möjligheter, rättigheter och skyldigheter i sitt företagande. Arbetet för ett starkt och hållbart näringsliv ska genomsyras av ökad mångfald¹ och medvetenhet om de normer som styr.

3.1 Ökad innovationsförmåga och förnyelsetakt

Västmanland har bra förutsättningar för innovation och förnyelse. I länet finns stora företag med forsknings- och utvecklingsavdelningar, vilka står för de största investeringarna i utveckling och där flera har globala centrum i länet. Förutom FoU-avdelningar finns det öppna innovationscenter, globala produktionsanläggningar, inkubatorer och acceleratorer för snabbväxande företag och testmiljöer samt två universitet, alla med hög kompetens och nätverk till globala organisationer. Detta system kring forskning och utveckling har utvecklats positivt de senaste åren och bidrar på bred front till innovations- och förnyelseförmåga i länet.

Samtidigt pekar undersökningar på att stödet för innovativa idéer hos privatpersoner, i ännu ej startade företag, behöver stärkas för att få en bredd av nya innovationsmöjligheter. Även förmågan till kommersialisering och försäljning i nya och befintliga företag behöver utvecklas i länet. Fler

innovativa idéer behöver nå kommersialisering och bidra till värdeskapande.

Vi behöver även höja viljan och förmågan i länets företag att leda innovationsarbeten överlag. Inte minst att utveckla och använda digitaliseringens möjligheter och adressera ekologiska, sociala och ekonomiska utmaningar gör att länets företag kan stå sig starka i den internationella konkurrensen och de globala värdekedjorna.

Nya lösningar på våra samhällsutmaningar kräver en bredd av perspektiv, erfarenheter och kompetenser. Därför behöver vi öka inkluderingen av människor med olika kön, bakgrunder, kompetenser och perspektiv i innovationsarbetet, bland annat genom att ifrågasätta exkluderande normer och bredda bilden av vad som är innovation.

Nya okonventionella angreppssätt och samarbeten mellan verksamheter och sektorer ska uppmuntras då det leder till nya former av partnerskap och innovationer.

¹ Med mångfald menas olikheter när det gäller kön, social tillhörighet, etnisk och kulturell bakgrund, ålder, sexuell läggning, funktionsnedsättning med mera.



Delmål 1: Stärkt förmåga att leda innovationsarbete och förnyelseprocesser

Innovationsledning ska utvecklas som en nyckelkompetens i både nya och etablerade företag och stärka kunskapen till ett kontinuerligt och strategiskt innovationsarbete. Tillgång till relevanta resurser för hållbara innovationer ska stärkas liksom att bredda innovationsarbetet till en mångfald av företagare och företag eftersom det leder till bättre innovationsförmåga i näringslivet.

”Innovationsledning ska utvecklas som en nyckelkompetens i både nya och etablerade företag”

Prioriteringar

- Utveckla och erbjuda stöd till ledning och anställda, som stärker förmågan till innovationsledning. Detta inkluderar att utveckla arbetssätt som ökar förmågan att leda transformationer i företagen där branscher ställer om som en följd av tekniksiften, klimatpåverkan, sociala krav, ändrade lagar eller regler samtidigt som hälsosamt arbetsliv främjas.
- Identifiera och anpassa erbjudanden till vad olika underrepresenterade grupper behöver för att likvärdigt ta del av innovationsresurserna samt i högre grad inkludera en större mångfald av kvinnor och män med innovativa idéer och etablerade företagare i innovationsarbetet.
- Utveckling av länets innovationsstödsystem och stärka resurser till innovationer för en digital, grön och social hållbar omställning.



Delmål 2: Ökad användning av forsknings- och innovationsmiljöer och tillgång till finansiering

Innovationsförmågan och förnyelsetakten ska stärkas genom att de möjligheter och erbjudanden som finns i regionala och nationella testbäddar, forsknings- och innovationsmiljöer görs tillgängliga för fler företag i länet. Finansiering och andra resurser till förkommersiell utveckling och innovation ska öka och nå ut till länets olika företag och fördelas jämnt.

Prioriteringar

- Utveckla arbetssätt som ökar utbytet mellan forsknings- och utbildningsmiljöer, testbäddar och innovationsmiljöer med olika företagare och företag.
- Stödja innovativa företag att ta del av offentliga och privata finansieringsmöjligheter nationellt och inom EU, särskilt fokus på EU:s och nationella program som adresserar länets utmaningar inom hållbarhet och digitalisering.

Delmål 3: Fler samarbeten mellan innovativa små och stora företag samt organisationer

Kommersialisering och spridning av innovationer ska stärkas genom samarbeten mellan innovativa små företag och stora företag, inom och mellan branscher. Samarbeten mellan företag verifierar behov, ger tillgång till marknadskompetens och skapar förutsättningar för mindre företag att nå ut till första kund och bygga kundrelationer. För samhällsutmaningar generellt men särskilt utmaningar med miljö, klimat och social sammanhållning, är offentlig sektor en viktig samarbetspart som kund, beställare eller testare av nya lösningar.

Prioriteringar

- Nyttja effektiva metoder för samverkan mellan olika små innovativa företag och stora företag, som stöder gemensam utveckling, implementering av nya lösningar och kommersialisering.
- Utveckla mötesarenor för dialog och samverkan mellan en mångfald av företagare och företag, offentliga aktörer, akademi och civilsamhälle som adresserar komplexa utmaningar och systeminnovationer, särskilt inom digitalisering, klimat och miljö samt social sammanhållning.
- Öka kunskapen om och användningen av innovations-upphandling och andra samverkansmetoder hos företag, inköpare och näringslivsfrämjande aktörer.



”Det finns en stor potential i att fler kvinnor, utrikesfödda och unga blir entreprenörer och bidrar till ett starkt företagande”

3.2 Breddat näringsliv och ökad sysselsättning

Västmanlands län har i jämförelse med riket en högre andel tillverkande industri. Den stora tillverkningsindustrin med högteknologiska företag ger många goda förutsättningar för utveckling i länet. I vissa kommuner arbetar två tredjedelar av de sysselsatta i näringslivet inom industrin. Länet har också jämförelsevis fler sysselsatta i stora företag. Samtidigt finns en utmaning och möjlighet då sysselsättningsstillväxten i länet framförallt sker i småföretagen.

Sysselsättningsstillväxten i länet är lägre än rikssnittet och företagsklimatet varierar i kommunerna. Företag på landsbygden upplever särskilda nackdelar med begränsad tillgänglighet till marknader, kompetens och digital infrastruktur vilket kan ge svårigheter att utvecklas i takt med den digitala omställningen.

En utvecklad tjänstesektor skulle ge en bättre balans i näringslivet, där handel, logistik, besöksnäringen och företag inom kulturella och kreativa näringarna samt gröna näringar utgör en potential för ökad sysselsättning och utveckling, inte minst för instegsjobb. I de mindre kommunerna kan ett mer diversifierat näringsliv bidra till att minska sårbarheten på orter med få arbetsgivare eller där de flesta arbetar inom samma bransch i näringslivet.

Nyföretagandet i länet har ökat de senaste åren och ligger strax under rikssnittet. Det är fortfarande vanligare att män startar företag men utmärkande för Västmanland är att fyra av tio företag startas av utrikesfödda kvinnor och män, bara Stockholm har fler. Samtidigt kämpar de med lägre överlevnadsgrad i sina företag. Kvinnor, oavsett härkomst, som driver företag anställer emellertid i större utsträckning. Det finns en stor potential i att fler kvinnor, utrikesfödda och unga blir entreprenörer och bidrar till ett starkt företagande inom fler olika branscher, inte minst tjänstesektorn.

Brist på kunskap om betydelsen av kön, etnisk bakgrund och ålder samt attityder, normer och värderingar inom företagsfrämjandet är begränsande för kvinnor, kvinnor och män med utländsk bakgrund samt unga kvinnor och män. Detta riskerar att påverka i mötet med en företagsfrämjande aktör.

För att stötta företagens utveckling i hela kedjan från nyföretagande till starkt växande företag behöver det finnas en vilja och förmåga hos offentliga och privata aktörer. Stödet till entreprenörer och företag behöver nå ut i hela länet och bidra till att det finns goda förutsättningar, villkor och en positiv kultur kring företagande.

Delmål 4: Öka diversifieringen i näringslivet

Bredden i näringslivet, med företag i olika branscher, ska stärkas för att skapa dynamik, stabilitet över konjunkturer och för att balansera omställningar i olika sektorer. En bredd av företag skapar också förutsättningar för tillväxt genom att nya företag som kompletterar existerande utvecklas eller etablerar sig. Det ger i förlängningen ökad tillgång till företagstjänster och behov av ortstjänster, vilket skapar arbetstillfällen för fler grupper i samhället.

Prioriteringar

- Främja utvecklingen av tjänsteföretag, exempelvis genom att höja förmågan att utveckla affärsmodeller som bygger på tjänstefiering eller nyttjande av digitaliseringens möjligheter.
- Främja utvecklingen av socialt företagande genom bland annat kunskapsspridning, affärsutveckling och affärssamarbeten med privat och offentlig sektor.
- Öka kunskapen om olika företagares villkor att starta och utveckla företag utifrån rådande attityder, exkluderande normer och värderingar.



Delmål 5: Fler starka nya företag

Det ska vara enkelt att få tillgång till kvalitativt stöd för att starta och driva sitt företag över de olika faser företag genomgår innan det utgör en stabilare verksamhet, oavsett var i länet man kommer från eller vilken bakgrund man har. Små företag i länet skapar arbetstillfällen och tillväxt och egenföretagande bidrar till egenförsörjning. Därför är det viktigt att en bredd av nya företag startas i hela länet och utvecklas med en hög överlevnadsgrad. Insatser ska arbeta för likvärdiga förutsättningar att starta företag oavsett kön, ålder, etnisk bakgrund, bransch med mera.

”Det ska vara enkelt att få tillgång till kvalitativt stöd för att starta och driva företag, oavsett var i länet man kommer från eller vilken bakgrund man har.”

Prioriteringar

- Sprida och vid behov ta fram fungerande metoder som utvecklar elevers entreprenöriella förmåga, kunskap om och kontakt med näringslivet. Här ingår stöd till studerande i gymnasiet, Komvux, yrkeshögskolor och universitet som vill utforska företagarrollen eller starta företag. Företag behöver även involveras i skolan för att öka elevers intresse kring branscher och utbildningsbehov.
- Utveckla nyföretagarstödet i hela länet, särskilt inom tjänstesektorn och affärsidéer som bygger på hållbarhet eller digitalisering.
- Identifiera hinder för ökad överlevnadsgrad i nystartade företag i samverkan med bakgrund, kön, ålder, bransch, ort med mera. Därefter utforma stöd för högre överlevnadsgrad i företag med ekologiskt och socialt hållbara samt lönsamma affärsmodeller.
- Kartlägga behovet av ägarskiften och företagsförvärv och vid behov erbjuda relevant stöd.

Delmål 6: En stark företagskultur och god service

Entreprenörer och företagare ska bemötas likvärdigt och med positiv inställning till företagande. De ska dessutom ha tillgång till affärsrådgivning, information om regelverk, stöd och annan service. Arbetet ska säkra att servicen till företagen och stödet för deras utveckling förmedlas så att företagsklimatet stärks i alla delar av länet.

Prioriteringar:

- Öka samverkan mellan länets kommuner gällande service till företag.
- Förbättra förutsättningarna för att redan etablerade företag kan utvecklas och göra satsningar i länet samt för att nya företag kan etablera sig.
- Stärka kommunikationsinsatserna kring företagsklimat och företagande. Arbetet ska bredda normen av företag och företagare.

★ 3.3 Stärkt konkurrenskraft och ökad produktivitet

Västmanlands län har ett starkt näringsliv i viktiga framtidsområden som möjliggör att samhällen och flera näringslivsbranscher kan bli smartare och mer hållbara. Samtidigt har tillväxtviljan hos företagen minskat de senaste åren. Länet behöver fortsätta utveckla ett starkt, konkurrenskraftigt och internationellt verksamt näringsliv med högre tillväxtambitioner framåt om vi ska säkra en hållbar utveckling. Tillväxtföretag måste kunna etablera sig och kunna utvecklas väl i länet.

Att utveckla god förmåga att ställa om och nyfikenhet att ständigt vilja utvecklas är avgörande faktorer. Kunskap om och implementering av nya teknikområden som till exempel artificiell intelligens, cybersäkerhet och högpresterande datorsystem kommer att bli centrala konkurrensfördelar framåt. Länets företag kan stärka sin position och bli effektivare genom nya arbetssätt, digitalisering, ny teknik och nya affärsmodeller.

Merparten av länets export finns i de stora och globala bolagen och utvecklingen av nya exporterande små och medelstora företag är under rikssnittet. De stora bolagen skapar samtidigt gynnsamma förutsättningar för många underleverantörer att nå ut på nya marknader och vara en del i globala värdekedjor.

Med omställning i befintliga företag och med fler mindre företag i tillväxt finns också behov att stärka företagens möjligheter till förebyggande arbetsmiljöarbete. En god och hållbar arbetsmiljö utformas så att stimulans och möjlighet till utveckling i arbetet gör att de mänskliga resurserna bättre tas tillvara i hela arbetslivet, vilket ytterst bidrar till ökad produktivitet och konkurrenskraft.



Delmål 7: Fler internationella samarbeten och ökad export

Exporten i länets många små och medelstora företag behöver öka genom att fler företag vidgar sina marknader och börjar exportera. Redan existerande företag kan också öka sin befintliga export genom att koppla upp sig till globala värdekedjor och via internationella relationer. De regionala styrkorna i kombination med internationella marknadsbehov gör att exporten av lösningar på samhällsutmaningar bör ha goda förutsättningar att utvecklas väl.

Prioriteringar

- Stärka förmågan till varu- och tjänsteexport hos små- och medelstora företag som ska börja exportera eller utöka sin export. Företag som drivs av kvinnor, utrikesfödda och företag på landsbygd är särskilt prioriterade målgrupper.
- Stärka exporten av lösningar som positivt bidrar till att möta globala klimat-, miljö- och sociala utmaningar samt utveckla stödet till exportföretag som behöver ställa om till hållbara transporter och leverantörskedjor.
- Öka samverkan med internationaliseringsfrämjande myndigheter och aktörer.



Delmål 8: Fler små och medelstora företag i tillväxt

Tillväxtviljan behöver öka i länets företag om vi ska säkra en långsiktigt hållbar utveckling. Tillväxtrådgivningen ska riktas både till unga och innovativa företag med hög tillväxtpotential och till företag verksamma i dagens och morgondagens tillväxtbranscher. Tillgången till rådgivning, nätverk, kunder, kompetens och kapital ska fortsätta att utvecklas och stärkas. Kunskap och kompetens om morgondagens affärsmodeller och attraktiva arbetsplatser behöver också stärkas för att bättre kunna möta framtida tillväxthinder i näringslivet. Arbetet ska öka tillgången till tillväxtstöd och utvecklingskapital så att kvinnor och män oavsett etnisk bakgrund, ålder, bransch med mera kan ta del av offentliga resurser på likvärdiga villkor.

Prioriteringar

- Kartlägga tillväxtbranscher och företag som har möjligheter att växa kraftfullt, där kartläggningarna kan visa hur företag i branscherna kan utvecklas hållbart.
- Utveckla ett sammanhållande näringslivsstöd speciellt riktat till tillväxtföretag och företag i tillväxtbranscher med starkt fokus på en hållbar tillväxt. Prioriterade är företag som ställer om sina verksamheter för att möta prioriterade samhällsutmaningar eller som redan verkar inom samhällsutmaningarna.
- Utveckla arbetssätt och strukturer för att attrahera nationell och EU-finansiering samt stärka tillgången till riskkapital och andra typer av privat och offentligt kapital.
- Bygga kunskap och medvetenhet om hur mindre företag kan utveckla hälsosamma och attraktiva arbetsplatser, till exempel genom erfarenhetsutbyten och stöd i arbetsmiljöarbete.

Delmål 9: Ökad effektivitet och höjd omställningstakt

Näringslivet i länet står inför stora omställningar med digitalisering, elektrifiering och kompetensförsörjning som möjliggörare för att ställa om till hållbar produktion, öka effektiviteten och höja konkurrenskraften. Det finns en potential hos vissa företag att förlägga sin produktion regionalt vilket kan bidra till kortare materialflöden, en mer hållbar produktion med minskad miljöpåverkan samt ökade möjligheter till regional sysselsättning. Elektrifieringen, energiomställningen och cirkulära flöden är viktiga delar av arbetet med att minska länets klimatavtryck. Företagen ska ha förmågan att driva på och investera i omställningen, implementera och nyttja ny teknologi och ha kunskapen att skapa verksamheter som är bättre rustade för morgondagens näringsliv.

Prioriteringar

- Öka tillgängligheten till offentliga stöd för digital omställning i företag. Vid behov utveckla nya behovs- anpassade stöd som ökar den digitala kompetensen i företag. Arbetet ska vända sig till olika små och medelstora företag i en bredd av branscher och anpassas utifrån företagens digitala mognadsgrad.
- Stärka företagens utveckling av spetskompetens och användningen av spetsteknologier inom existerande starka områden för omställning, till exempel automation, energi och elektrifiering.
- Stärka resurserna till befintliga företag för utveckling av nya affärsmodeller och förnyelsearbete för en social och miljömässig omställning. Arbetet inkluderar bland annat lösningar för energiomställning och stöd i att övergå till cirkulära affärsmodeller.

3.4 Smart specialisering och ledarskap kring globala utmaningar

I Västmanland finns en stark utvecklingskraft inom de områden som är grunden för länets långsiktiga smart specialiseringsarbete. I nära samspel med andra län i Östra Mellansverige (ÖMS); Västmanland, Sörmland, Örebro, Östergötlands och Uppsala, utvecklas våra styrkeområden vilket ger starka forsknings- och innovationsmiljöer, internationellt attraktiva och starka företag och framåtsyftande projekt.

I Västmanland har vi fyra uttalade styrkeområden: Automation, Energi, Järnväg samt Välfärd och hälsa. Inom dessa områden finns i länet företag, kompetenser, akademi, nätverk och innovationsmiljöer. Det finns dessutom en stark koppling till våra samhällsutmaningar och en hög internationell excellens. Inom ÖMS adresseras gemensamt fyra utmaningsområden där vi ser starka kopplingar till regionens styrkeområden. Dessa fyra utmaningsområden är Smart industri, Morgondagens energilösningar, Hållbar livsmedelsförsörjning samt Life Science, välfärdsteknik och e-hälsa. Det gemensamma kraftsamlingarna tillsammans med ÖMS-länen är en viktig del i den regionala utvecklingen av smart specialisering för länet.

Västmanlands styrkeområden bidrar bland annat till industrins digitala innovation och omställning, miljö- och klimatvänlig produktion och automation, transportsektorns omställning med elektrifiering och ökad övergång till järnväg, hållbara och smarta städer med nya energisystem samt nya lösningar för förbättrad vård och omsorg. Här skapar vi kapacitet att bli bäst och skapa framtida tillväxtområden.

Delmål 10: Utveckla ett ledande innovationssystem inom styrkeområdena

Smart specialisering ska vara drivande i utvecklingen av ett starkt innovationssystem inom styrkeområdena. I ett starkt innovationssystem utvecklas anpassade erbjudanden, arbetsätt och aktörers kompetens i takt med näringslivets behov. Innovationssystemet ska ha förmågan att mobilisera, leda och ta hem effekterna av nationella och internationella satsningar vilket kräver gemensamt nyttjande av resurser mellan styrkeområden. Det behövs också kontinuerliga omvärldsanalyser som ligger till grund för insatser med ett aktivt utbyte mellan aktörer i regionen. Satsningar ska bygga strukturer långsiktigt som tillgängliggör styrkeområdenas resurser till företag, driva utvecklingsdialoger och verka för samhällsutveckling inom spetsområden såväl som för en bredare grupp företag.

Genom vårt gemensamma arbete med smart specialisering bidrar vi till utvecklingen inom EU för hållbar tillväxt och innovation. Smart specialiseringsarbetet är grundfundamentet för utvecklat samarbete med andra regioner i Europa. Det är också starkt prioriterat inom det europeiska regionala strukturfondsprogrammet (ERUF) 2021–2027 och flera av andra europeiska program och strategiska satsningar vilar också tungt på smart specialisering vilket skapar förutsättningar för en fortsatt stark regional utveckling inom våra områden.

”Genom vårt gemensamma arbete med smart specialisering bidrar vi till utvecklingen inom EU för hållbar tillväxt och innovation.”

Framåt finns behov av att ytterligare stärka olika aktörers förmåga att stötta hållbar utveckling och omställning i företag och sektorer omfattade av styrkeområdena. Smart specialiseringsarbetet är både långsiktigt och arbetsamt. För att lyckas krävs ett systematiskt samarbete mellan aktörer, näringsliv, akademi, beslutsfattare och policyutvecklare – regionalt, nationellt och internationellt. Arbetet behöver göras tillsammans, ingen enskild aktör har kapaciteten eller alla förutsättningar som krävs. I vårt arbete är vi medvetna om att arbetsmarknaden och företagandet är köns- och etniskt uppdelat inom länets styrkeområden och i utmaningsområdena i ÖMS och vi behöver fortsätta att förändra strukturer och genomföra företagsinsatser för att utjämna existerande uppdelningar.

Prioriteringar

- Utveckla kompetensen om smart specialisering hos innovations- och företagsfrämjande aktörer, samt paketera starkt specialiserade stöd inom styrkeområdena för att dra nytta av olika verksamheters förmågor och arbetsätt.
- Utveckla samverkan med nätverk, innovationsmiljöer/kluster och insatser nationellt, inom ÖMS, EU och internationellt genom effektivt nyttjande av nationella export-, forsknings- och innovationsfrämjande aktörer och satsningar.
- Strukturera arbete med att utvärdera insatser och framsteg, kartlägga utvecklingstrender och identifiera nästa steg för gemensamt utvecklingsarbete.



Delmål 11: Utveckla styrkeområdena som en kraft för omställning

Smart specialiseringsarbetet ska driva på tillväxt, konkurrenskraft och innovation, som leder till att företag utvecklas och ställer om. Utvecklingsinsatserna behöver nå ut till en större grupp företag och organisationer i behov av förnyelse, omställning och omstrukturering och som bidrar till ökad hållbarhet. I omställningen behöver insatserna också synliggöra etablerade normer av entreprenörskap/företagande inom styrkeområdena och som blir exkluderande för flera grupper av kvinnor och män som driver företag. Arbetet ska aktivt bredda normer och arbeta för en inkludering. Arbetet ska också möta upp det ökade behovet av hållbarhets- och klimatomställning i näringslivet och samhället.

Prioriteringar

- Ta fram jämställdhets- och mångfaldsanalyser och identifiera hur mångfald och jämställdhet kan bidra till utveckling och affärsnytta inom styrkeområdena.
- Ta fram omvärldsanalyser kring omställningsbehov och praktiska verktyg för att initiera insatser och framåtriktade samtal med offentlig sektor och näringsliv.
- Utveckla områden och kompetenser som gör att styrkeområdena bidrar till större positiv inverkan på klimat- och miljöeffekter samtidigt som det leder till ekonomisk utveckling.
- Nå ut till en bredare grupp företag med koppling till styrkeområdena samt verka för att företag med koppling till styrkeområden i högre grad får tillgång till generell rådgivning utöver de specialiserade stöden.

Delmål 12: Etablera ett samlat arbete som magnet för företag, talanger och investeringar

Smart specialiseringsarbetet och länets styrkeområden är viktiga i arbetet med etableringar, investeringar, talangattraktion och internationell attraktion. I takt med en allt starkare global konkurrens blir det nödvändigt att tydligare och gemensamt kommunicera och synliggöra länets styrkor och attraktivitet. Arbetet behöver ske i kombination med aktivt och uppsökande insatser för att attrahera företag, talanger och investerare till att etablera sig, skapa samarbeten och satsa resurser i länet.

Prioriteringar

- Genomföra samlat varumärkes- och kommunikationsarbete som paketerar de unika förmågor som finns inom länets och regionens styrkeområden.
- Utveckla nischade erbjudanden som tillgängliggör styrkeområdenas kompetens, kapital, forsknings-samarbeten, samarbetsmöjligheter, test- och demonstrationsarenor regionalt, nationellt och internationellt.
- Bygga förmågan att attrahera spetskompetenser och organisera arbetet för strategisk kompetensförsörjning i näringslivet där mångfalds- och normkritiskt arbete ingår.

4. Genomförande och uppföljning

4.1 Gemensamma vägledande principer

Fem principer vägleder oss i hur vi vill uppfattas och agera i vårt näringslivsfrämjande system i Västmanlands län. Principerna ska uppmuntra till ökad samverkan i genomförandet av affärsplanen och bidra till en stark gemensam kultur.



Vi inspirerar till samarbete

Vi är ett system av aktörer med tydliga roller. Vi delar med oss och arbetar tillsammans för att inspirera varandra och skapa mervärde för näringslivet.



Vi länkar en helhet

Vår fördel ligger i att vara öppna, prestigelösa och länka samman oss operativt för att ge företagare relevant stöd från ett helt nätverk av aktörer med olika styrkor.



Vi har ett entreprenöriellt mindset

Vi experimenterar och lär tillsammans, där tidigare resultat, utforskade problem och möjligheter är lika centrala som att vi vågar testa nytt och förstå våra misslyckanden.



Vi är inkluderande

Vi inkluderar människor med ett brett spektrum av bakgrunder, åsikter, idéer och färdigheter för att det bidrar till ett bättre näringsliv - och är justare och roligare så.



Vi tar samhällsansvar

Vi tar oss an rollen att aktivt göra skillnad på våra tids globala utmaningar, från klimat till social sammanhållning.

4.2 Genomförande

Affärsplanen är en konkretisering av den regionala utvecklingsstrategin för Västmanlands län. I affärsplanen beskrivs vad som behöver prioriteras för ett konkurrenskraftigt näringsliv och en hållbar tillväxt i Västmanland. Prioriteringarna rör frågor där flera aktörer arbetar med olika delar som gemensamt har betydelse för att nå effekt i länet. Ingen enskild aktör kan helt på egen hand skapa en hållbar näringslivsutveckling i länet, utan genomförandet måste ske genom en hög grad av samverkan. Region Västmanland har

här en samordnande roll. Utifrån respektive aktörs ansvar och uppgifter sker aktiviteter kopplat till Affärsplanens prioriteringar med hjälp av olika aktivitetsplaner, projektbeskrivningar och aktörers verksamhetsplaner. Samverkan på flera nivåer och över olika sektorer kommer att vara nödvändigt för ett framgångsrikt genomförande. Det krävs också kontaktytor på såväl politisk som tjänstemannanivå.

Region Västmanland samordnar det regionala utvecklingsarbetet i Västmanlands län och har tillgång till statliga och egna regionala medel samt medel från EU:s strukturfonder för det regionala tillväxtarbetet. Ett nära samarbete har utvecklats mellan regionerna i Östra Mellansverige kring den europeiska regionalfonden ERUF och den europeiska socialfonden ESF+. Genom dessa medel, men också andra, kan riktade tillväxtinsatser genomföras.

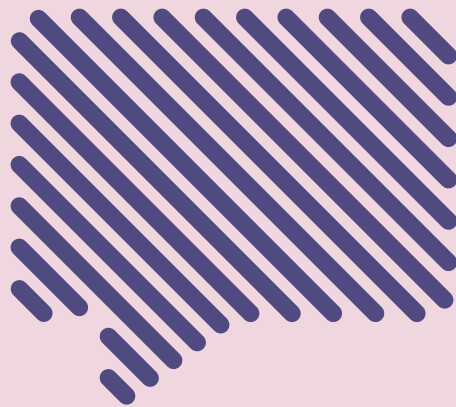
Exempel på berörda aktörer i genomförandet: Region Västmanland, kommunerna och deras bolag i länet, innovations- och näringslivsfrämjande organisationer, skola och universitet, forskningsinstitut, företag inom olika sektorer, branschorganisationer, klusterbildningar, föreningar och stiftelser, samverkansorganisationer, Länsstyrelsen i Västmanlands län och representanter för nationella organisationer och myndigheter.

4.3 Uppföljning

Uppföljningen av Affärsplan Västmanland följer den regionala utvecklingsstrategin för Västmanland i de delar som rör näringsliv och tillväxt, främst avsnitt 4.3 *Ett nyskapande Västmanland genom hållbar tillväxt*.

Uppföljningen presenteras i samband med RUS-konferenser som Region Västmanland har värdskap för. Inom de olika delmålen finns olika tidsintervall för när data uppdateras, vilket innebär att allt inte kan uppdateras årligen. Det kommer också att genomföras uppföljning av insatser som tillkommer i genomförandefasen, exempelvis kvantitativa och kvalitativa mål, kortsiktiga och långsiktiga mål, indikatorer och mätetal. Delmålen från RUS som är särskilt relevanta att följa upp för Affärsplan Västmanland är:

- #14 Öka den regionala ekonomiska förnyelseförmågan
- #15 Öka antalet exporterande företag
- #16 Förbättrat företagsklimat
- #19 Öka andelen sysselsatta
- #20 God ekonomisk utveckling



Vill du veta mer?

regionvastmanland.se/utveckling