

Region Västmanland

Regional kulturplan

2027–2029



Innehåll

| | |
|----------------------------------------------------------------------|----|
| Förord..... | 3 |
| 1. Inledning..... | 4 |
| 2. Kultursamverkansmodellen och kulturpolitiska utgångspunkter | 5 |
| 3. Gemensamma utgångspunkter | 8 |
| 4. Samverkan | 12 |
| 5. Barn och unga i kulturlivet | 15 |
| 6. Region Västmanlands kulturpolitiska målområden 2027–2029 | 19 |
| 7. Verksamhetsområden | 28 |
| 8. Uppföljning och analys | 37 |
| Bilaga 1: Begrepp och förkortningar i kulturplanen | 38 |
| Bilaga 2: Regelverk och styrande dokument inom kulturområdet | 40 |

Förord

Vi lever i en tid av snabb förändring, global osäkerhet och ökade krav på samhällets förmåga att hålla samman. Under dessa förutsättningar är kulturen en grundförutsättning för demokratin. Kulturen skapar möten, gör yttrandefriheten levande i praktiken och ger människor möjlighet att förstå sig själva, varandra och sin samtid.

När samhällen förändras snabbt påverkas också människors känsla av sammanhang och framtidstro. Frågor om tillhörighet, mening och möjligheten att påverka blir särskilt påtagliga, inte minst bland unga. Kulturen erbjuder något som inget annat samhällsområde fullt ut kan ersätta, möjligheten att gestalta erfarenheter, dela berättelser och bygga gemensam förståelse. Genom detta stärker kulturen både individens röst och det gemensamma.

Samtidigt förändras villkoren för kulturlivet i grunden. Den digitala utvecklingen omformar hur kultur skapas, sprids och konsumeras. Nya uttryck och arbetssätt växer fram men utvecklingen ställer också ökade krav på kritiskt tänkande, källmedvetenhet och gemensamma kulturella rum. Genom sin förmåga att utforska, ifrågasätta och gestalta nya idéer bidrar kulturen till samhällets innovationskraft och utveckling.

Mot denna bakgrund framträder kulturlivet i Västmanland som en strategisk och levande kraft. I länet finns ett rikt kulturliv, burt av professionella kulturskapare och ideellt engagemang med förankring i olika delar av samhället.

Den regionala kulturplanen för 2027–2029 är framtagen i dialog med kommuner, kulturaktörer och civilsamhälle. Den uttrycker en gemensam vilja att värna och utveckla ett fritt, levande och tillgängligt kulturliv i hela Västmanland.

Kulturplanen ska skapa förutsättningar för fler att ta del av, delta i och påverka kulturlivet. Därför är kulturen inte bara ett mål i sig, utan en nödvändig del av ett hållbart, livskraftigt och sammanhållet Västmanland.

Richard Fallqvist
Regionråd (L)

Christer Alzén
Regional utvecklingsdirektör

1. Inledning

I en tid som präglas av förändring och osäkerhet har kulturen en viktig roll i samhället. Genom kultur skapas rum för reflektion och samtal som bidrar till förståelse, delaktighet och gemenskap. Kulturen ger människor möjlighet att mötas, ta del av olika perspektiv och skapa mening i vardagen. Kulturen bidrar också till att bevara, levandegöra och föra vidare Västmanlands kulturarv och traditioner.

I Västmanland tar kulturlivet form genom professionell och ideell verksamhet, genom etablerade institutioner och lokala initiativ. Tillsammans bidrar de till kulturella sammanhang som är tillgängliga över hela länet och nära invånarnas vardag.

Kulturplanen sätter kulturpolitiken i ett regionalt sammanhang och beskriver hur kulturen bidrar till genomförandet av den regionala utvecklingsstrategin. Kulturplanen är ett styrande dokument för regionala prioriteringar och en gemensam referensram för samverkan mellan region, kommuner, kulturverksamheter och civilsamhälle.

Genom gemensamma mål och prioriteringar skapar kulturplanen förutsättningar för långsiktigt arbete, samverkan och utveckling inom kulturområdet, med utgångspunkt i länets olika förutsättningar och behov under planperioden.



2. Kultursamverkansmodellen och kulturpolitiska utgångspunkter

Kapitlet redogör för de kulturpolitiska ramar som ligger till grund för Region Västmanlands kulturplan 2027–2029. Här beskrivs kultursamverkansmodellens betydelse, kulturplanens roll som styrdokument samt kopplingen till nationella kulturpolitiska mål och regional utvecklingsstrategi.

2.1 Regional kulturplan

Kultursamverkansmodellen är en nationell reform som ger regionerna ett inflytande över den statligt finansierade regionala kulturen. Modellen bygger på dialog och samspel mellan nationell, regional och lokal nivå och förutsätter att regionerna utarbetar regionala kulturplaner.

Region Västmanland anslöt till modellen 2012 och denna kulturplan utgör den femte i ordningen.

Kulturplanen fastställer mål och prioriterade områden för Region Västmanlands utvecklingsarbete under perioden 2027–2029. Planen är styrande för kulturverksamheter inom kultursamverkansmodellen, vägledande för länets kommuner och inspirerande för kulturaktörer, professionella kulturskapare samt civilsamhället. Den ligger även till grund för Region Västmanlands ansökan till Statens kulturråd om statsbidrag för regional kulturverksamhet.

Kulturplanen beslutas av Regionfullmäktige och utgör en gemensam referensram för dialog, samverkan och uppföljning under planperioden.

2.2 Framtagandet av regional kulturplan 2027–2029

Den regionala kulturplanen 2027–2029 har tagits fram genom ett omfattande dialogarbete under 2024–2025. Arbetet har skett i nära samverkan med invånare, kulturaktörer, kommuner, civilsamhälle och professionella nätverk för att fånga en bredd av perspektiv, behov och idéer.

Under processen har Region Västmanland genomfört dialogmöten i länets tio kommuner, workshops med barn och unga, enkäter riktade till invånare och kulturaktörer samt samtal med representanter från olika kulturområden.

Dialogformerna har anpassats för att nå olika målgrupper och skapa förutsättningar för delaktighet och kunskapsutbyte. Sammantaget har återkommande teman och synpunkter från dialogmötena, tillsammans med de nationella kulturpolitiska målen, den regionala utvecklingsstrategin och den gällande kulturplanen, utgjort en samlad grund för kulturplanens mål och prioriterade utvecklingsområden.

Förslaget till regional kulturplan skickades på remiss till utpekade remissinstanser, samtidigt som remissen även gjordes tillgänglig för allmänheten via Region Västmanlands webbplats. Inkomna synpunkter från både remissinstanser och enskilda aktörer har sammanställts och beaktats inför antagande.

Arbetet med dialog fortsätter även efter antagandet. Kulturplanen fungerar som ett levande dokument och Region Västmanland avser att föra löpande samtal med kommuner, kulturverksamheter, professionella kulturskapare och invånare under hela planperioden.

2.3 Nationella kulturpolitiska mål

De nationella kulturpolitiska målen antogs av riksdagen 2009. Målen anger att kulturen ska vara en dynamisk, utmanande och obunden kraft med yttrandefriheten som grund. Alla ska ges möjlighet att delta i kulturlivet och kreativitet, mångfald samt konstnärlig kvalitet ska bidra till samhällsutvecklingen.

För att uppnå målen ska kulturpolitiken:

- främja allas möjlighet till kulturupplevelser, bildning och till att utveckla sina skapande förmågor
- främja kvalitet och konstnärlig förnyelse
- främja ett levande kulturarv som bevaras, används och utvecklas
- främja internationellt och interkulturellt utbyte och samverkan
- särskilt uppmärksamma barns och ungas rätt till kultur

Kulturområdet regleras av ett flertal lagar, redovisade i bilaga 2, som Region Västmanland och övriga berörda aktörer har att förhålla sig till. Lagarna utgör en grund för styrning och vägleder ansvar, rättssäkerhet och likvärdighet. De ger även stöd för planering, genomförande och uppföljning av kulturverksamhet i länet.

2.4 Regional utvecklingsstrategi (RUS 2030) och koppling till kulturplanen

Den regionala utvecklingsstrategin (RUS 2030) anger inriktningen för ett hållbart och attraktivt Västmanland och fungerar som vägledning i utvecklingsarbetet för flera aktörer. Strategin tar sin utgångspunkt i Agenda 2030 och de globala hållbarhetsmålen.

Kulturplanen är Region Västmanlands styrande dokument för kulturens bidrag till genomförandet av RUS 2030.

RUS 2030 innehåller tre övergripande mål: ett välmående, ett tillgängligt och ett nyskapande Västmanland. Kulturplanens tre kulturpolitiska målområden utgår från den regionala utvecklingsstrategin och beskriver hur kulturverksamheter och samverkansformer bidrar till regional utveckling under planperioden.

- Ett välmående kulturliv synliggör kulturens roll för gemenskap, mening och hälsa genom hela livet
- Ett tillgängligt kulturliv fokuserar på geografisk spridning, tillgänglighet, jämlikhet och kulturens närvaro i hela länet
- Ett skapande kulturliv betonar kulturens roll för kreativitet, konstnärlig utveckling och kulturella och kreativa branscher

I den regionala kulturplanen beaktas sociala, ekologiska och ekonomiska perspektiv som tillsammans utgör grunden för en hållbar utveckling.

Kulturplanens mål och prioriterade områden ligger till grund för regionala prioriteringar, uppdrag, bidragsfördelning och uppföljning inom kultursamverkansmodellen under planperioden.

3. Gemensamma utgångspunkter

Kapitlet anger utgångspunkter som ska vägleda Region Västmanlands kulturpolitik i planering, genomförande och uppföljning. Dessa utgör en gemensam grund för arbetet inom kulturområdet och ska tillämpas genom hela kulturplanen samt i det löpande arbetet under planperioden för att säkerställa långsiktighet och kvalitet i kulturlivet i Västmanland.

3.1 Konstnärlig frihet och armlängds avstånd

Region Västmanland värnar den konstnärliga friheten som en grundläggande demokratisk princip. Kulturen ska vara en fri och obunden kraft där konstnärliga uttryck kan utvecklas på egna villkor.

Genom att upprätthålla principen om armlängds avstånd säkerställs att politiska beslut inte styr det konstnärliga innehållet. Den politiska nivån ansvarar för mål, prioriteringar, ekonomiska ramar och uppföljning, medan innehåll, uttryck och konstnärliga bedömningar tillhör kulturlivets aktörer och sakkunniga. Även när konsten utmanar, ifrågasätter eller väcker debatt ska dess frihet värnas.

Den konstnärliga friheten skapar förutsättningar för variation, kvalitet, kritiska perspektiv och ett levande offentligt samtal.

3.2 Demokrati och yttrandefrihet

Kulturen är en bärande del i ett demokratiskt samhälle. Genom konst och kultur skapas utrymme för olika perspektiv, berättelser och erfarenheter. Kultur bidrar till fria samtal, kritisk reflektion och möjligheter för människor att förstå sig själva, varandra och samhället.

Ett levande och tillgängligt kulturliv stärker yttrandefriheten och ger fler möjligheter att delta i det offentliga samtalet och påverka samhällsutvecklingen. Inom folkbildning, bibliotek, kulturskolor, scener, föreningsliv och digitala arenor formas den gemensamma dialog som ger demokratin sin vardagliga praktik.

Kulturen bidrar även till att synliggöra och ta tillvara Västmanlands kulturarv, lokala traditioner och historia, vilket skapar sammanhang för lärande, delaktighet och gemenskap.

3.3 Delaktighet, tillgänglighet och jämlikhet

Region Västmanland arbetar för att alla invånare ska ha likvärdiga möjligheter att ta del av, skapa och påverka kulturlivet, oavsett kön, könsöverskridande identitet eller uttryck, etnisk tillhörighet, religion eller annan trosuppfattning, funktionsnedsättning, sexuell läggning, ålder eller bostadsort.

Tillgången till kultur påverkas av geografiska avstånd, fysisk och digital tillgänglighet samt tillgång till information. För att säkerställa att invånare i hela regionen kan ta del av kulturutbudet krävs tydliga prioriteringar och verksamheter som är anpassade efter olika behov och förutsättningar. Skillnader i tillgång och förutsättningar innebär att arbetet behöver fokusera på att stärka tillgängligheten och på att nå fler invånare i hela Västmanland.

Fysiska mötesplatser har en fortsatt central roll i en alltmer digitaliserad värld. I stad och landsbygd utgör bibliotek, kulturhus, samlingslokaler, scener, museer, biografier, arkiv och andra kulturmiljöer viktiga sammanhang för möten, lärande och gemenskap. Ett kulturliv som speglar samhällets bredd i uttryck, aktörer och publik bidrar till ett mer öppet och tillgängligt samhälle.

Hur kulturmiljöer, mötesplatser och lokaler används och utvecklas har också betydelse för en hållbar livsmiljö ur ett socialt, ekologiskt och ekonomiskt perspektiv.

Ett folkligt och lokalt förankrat kulturliv stärker gemenskapen, sammanhållningen och delaktigheten i hela länet.

3.4 Barns rättigheter och nationella minoriteter

Kulturplanen utgår från FN:s konvention om barnets rättigheter. Barn och unga har rätt att fullt ut delta i det kulturella och konstnärliga livet samt att uttrycka sina åsikter och vara delaktiga i frågor som berör dem. Barn och unga möter kultur i vardagens sammanhang inom bland annat förskola, skola, bibliotek, kulturskola och fritid, liksom genom digitala miljöer. Dessa uttrycksformer utgör en integrerad del av deras vardag.

Region Västmanland och flera av länets kommuner ingår i finskt förvaltningsområde. Nationella minoriteters språk och kulturella uttryck utgör en del av länets gemensamma kulturarv. Offentliga aktörer har ansvar för att skydda och främja nationella minoritetsspråk samt stärka möjligheter att bevara och utveckla minoriteternas kultur.

Arbetet med nationella minoriteter bedrivs i dialog med berörda grupper och med respekt för varje minoritets identitet, språk och förutsättningar. Särskild vikt läggs vid att stödja barn och ungas utveckling av kulturell identitet och deras användning av minoritetsspråk.

3.5 Kvalitet och kompetens

Hög kvalitet inom kulturlivet bygger på professionell kunskap, konstnärlig integritet och möjlighet till utveckling. Region Västmanland främjar ett kulturliv där professionella aktörer kan verka långsiktigt, samtidigt som amatörutövning och nya kulturutövare ges utrymme att växa.

Ett starkt kulturliv förutsätter att kompetens tas tillvara och utvecklas. Tillgång till fortbildning, nätverk och kollegiala sammanhang är viktig för att möta nya krav och fördjupa arbetet. Kulturell kompetens är samtidigt värdefull i flera delar av arbetsmarknaden. Kreativa och konstnärliga färdigheter kan också bidra utanför kultursektorn, vilket stärker individers möjligheter till sysselsättning och ökad samverkan mellan olika branscher.

Detta perspektiv bidrar till hållbar regional utveckling och tillväxt i Västmanland. Goda förutsättningar för lärande, utveckling och samverkan stärker både kulturlivets kvalitet och länets attraktionskraft.

3.6 Digital utveckling

Digital utveckling förändrar i grunden hur konst och kultur skapas, sprids och upplevs. Ny teknik, inte minst artificiell intelligens, öppnar för nya uttryck och arbetsätt, samtidigt som den väcker frågor om upphovsrätt, ersättning, etik och källkritik. För att kunna ta tillvara möjligheterna behöver både verksamheter och invånare stärka sin digitala kompetens.

Fysiska kulturmiljöer spelar en viktig roll i denna utveckling. Bibliotek, kulturskolor och andra mötesplatser kan erbjuda stöd, vägledning och tillgång till teknik. De fungerar som broar mellan teknik och människor och gör det möjligt för fler att delta i och förstå digitala kulturformer.

Digitala uttryck är redan en självklar del av många människors vardag, särskilt för barn och unga. Spel, digitalt berättande, musikproduktion och animation är etablerade kulturyttringar som fortsätter att växa. I länet finns flera initiativ inom spelkultur och digitalt skapande, men tillgången till utrustning, kunskap och handledning är fortfarande ojämn.

För att möta denna utveckling behövs fler sammanhang där invånare kan skapa, lära och utvecklas med hjälp av digital teknik. Genom att stärka tillgången till resurser, kompetens och mötesplatser kan fler bidra till kulturlivet och nya perspektiv få utrymme. Det skapar förutsättningar för både bredd och fördjupning och stärker länets kompetens och kreativitet.

3.7 Beredskap

Länsstyrelsen i Västmanland har det regionala uppdraget att samordna krisberedskap och totalförsvar. Region Västmanland ansvarar för att stödja och samla kulturområdets aktörer i detta arbete.

Beredskap inom kulturområdet handlar om att kunna ställa om och upprätthålla verksamhet även vid samhällsstörningar. Det innebär att utveckla flexibla arbetssätt, till exempel genom digitala lösningar, anpassade verksamhetsformer och nya sätt att nå invånare.

Region Västmanland har som ambition att stärka beredskapen genom att främja sådana arbetssätt. Mötesplatser som bibliotek, museer, teatrar, föreningslokaler och idrottsanläggningar har stor betydelse för gemenskap, information och en fungerande vardag i krissituationer.

Händelser som påverkar kulturmiljöer i länet, till exempel skador eller intrång vid kulturhistoriskt betydelsefulla platser, tydliggör behovet av beredskap även inom detta område. Sådana erfarenheter bidrar till att utveckla rutiner för skydd, dokumentation och samverkan mellan berörda aktörer. Beredskap handlar också om att skapa robusta strukturer och stärka samverkan mellan aktörer inom kulturområdet och med andra samhällssektorer.

4. Samverkan

Kapitlet klargör ansvar, roller och arbetssätt som ligger till grund för genomförandet av kulturplanen. Avsnittet beskriver hur Region Västmanland, kommuner, kulturverksamheter och civilsamhälle samverkar för att nå gemensamma kulturpolitiska mål.

Ett levande och hållbart kulturliv i Västmanland förutsätter gemensamt ansvar och samarbete. Samverkan skapar förutsättningar för kvalitet, ett effektivt nyttjande av resurser samt bidrar till att invånare i hela länet får tillgång till ett varierat kulturutbud.

4.1. Roller och ansvar

Region Västmanland har ett samordnande ansvar för den regionala kulturpolitiken. Regionen initierar och samordnar utvecklingsarbete, ansvarar för dialog och nätverk, fördelar statliga och regionala medel inom kultursamverkansmodellen samt följer upp kulturplanens mål och prioriterade områden. Regionen verkar även för samverkan mellan kommuner, kulturverksamheter och andra samhällssektorer.

Kommunerna ansvarar för kulturens lokala närvaro och infrastruktur. Genom till exempel bibliotek, kulturskolor, scener, mötesplatser och annan kulturverksamhet skapas tillgång till kultur i vardagen. Varje kommun formar sitt lokala kulturliv utifrån egna förutsättningar och prioriteringar.

Kulturlivet omfattar professionella kulturskapare, kulturinstitutioner, föreningar, studieförbund, folkbildning, arrangörer samt publik och deltagare. Civilsamhället bidrar genom idéburna och ideella aktörer som skapar engagemang, lokal förankring och kulturella mötesplatser. Tillsammans bär aktörerna kulturens innehåll, uttryck, idéer och möten.

Samverkan förutsätter stabila och långsiktiga ekonomiska förutsättningar. Region Västmanland värnar ett stabilt offentligt grundstöd som en förutsättning för ett fritt och livskraftigt kulturliv. För ekonomisk hållbarhet är det samtidigt viktigt med breddad finansiering och kompletterande intäktskällor.

Fler finansieringskällor kan bidra till att utveckla kulturens utbud, mångfald och kvalitet samt möjliggöra nya kulturupplevelser i samspel med det offentliga stödet.

Kulturplanen fungerar som gemensam utgångspunkt för ansvar, roller och samarbete mellan nivåer och kulturaktörer inom den regionala kulturpolitiken.

4.2 Samverkan i praktiken

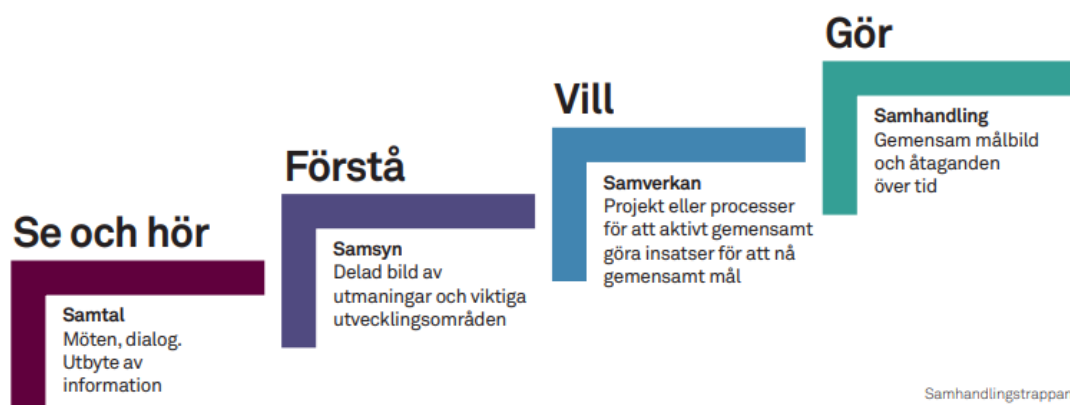
Samverkan i Västmanland sker genom långsiktiga samarbeten mellan Region Västmanland, kommuner och kulturaktörer. Arbetet utgår från gemensamma behov i länet och syftar till att stärka tillgången till kultur, bidra till likvärdiga förutsättningar och utveckla kulturlivet i hela Västmanland.

I länet finns etablerade samverkansstrukturer där region och kommuner delar ansvar för utveckling och genomförande. Regional kulturskola i Västmanland har en särskild position som landets första regionala kulturskola och utgör en modell för hur samverkan kan organiseras över kommungränser. Tillsammans med bland annat Film Västmanland, Resurscentrum Konst Västmanland och Bibliotek i Västmanland utgör kulturskolan en viktig struktur som stärker kompetens, samordning och gemensam infrastruktur i hela länet.

Samverkan sker även över sektorsgränser där kulturen kopplas till vård, skola, omsorg, folkhälsa, samhällsplanering, miljöfrågor och näringsliv. Arbetet bidrar till att nå fler invånare och stärker kulturens roll i ett socialt hållbart och jämlikt samhälle.

På interregional, nationell och internationell nivå deltar Västmanland i nätverk och samarbeten som stärker erfarenhetsutbyte, kompetensutveckling och gemensam utveckling inom olika kulturområden.

Regionen samverkar även med Länsstyrelsen och andra relevanta aktörer inom kultur, kulturmiljöer, civil beredskap och närliggande samhällsfrågor.



4.3 Det civila samhället och folkbildning

Det civila samhället och folkbildningen, med studieförbund och folkhögskolor, utgör en del av länets kulturella infrastruktur och skapar kulturella mötesplatser i hela länet. Genom att erbjuda mötesplatser, folkbildning och möjligheter till delaktighet bidrar de även till att stärka det demokratiska samtalet och ge fler invånare möjlighet att påverka samhällsutvecklingen. Det civila samhällets aktörer, såsom ideella arrangörer och föreningsdrivna samlingslokaler, är särskilt viktiga på lokal och regional nivå, där de samlar människor utifrån platsens behov och intressen.

Folkbildning, föreningsliv, nätverk och enskilda eldsjälar är viktiga kulturbärare i länet. Folkbildningens breda anslag och närvaro stärker inte bara kulturen, utan även trygghet och beredskap, folkhälsa samt en hållbar tillväxt i hela länet.

Regionala utvecklingsnämnden (RUN) stödjer det civila samhället med bidrag till studieförbund, kulturföreningar, funktionsrättsorganisationer, pensionärsföreningar, ungdomsorganisationer, idrottsrörelsen samt övriga ideella organisationer. RUN är även ansvarig styrelse för Tärna folkhögskola.

5. Barn och unga i kulturlivet

Kapitlet samlar Region Västmanlands prioriteringar för arbetet med barn och unga inom kulturområdet. Avsnittet anger mål och prioriterade områden som är vägledande för hela kulturplanen och ska läsas i relation till de kulturpolitiska målområdena i kapitel 6.

Barn och unga är en självklar del av kulturlivet som publik, deltagare och skapande aktörer. Tidiga och återkommande kulturmöten under uppväxten bidrar till delaktighet, kreativ utveckling och långsiktigt engagemang i kulturlivet i Västmanland. Familj och andra närstående vuxna utgör en viktig förutsättning för barns och ungas möjligheter att ta del av de kulturinsatser som erbjuds genom skola, kommun och kulturliv. Vuxnas engagemang påverkar praktiska förutsättningar och kontinuitet i kulturvanor.

Genom ökad tillgång till kultur, delaktighet och eget skapande bidrar kulturplanen till målen i den regionala utvecklingsstrategin RUS 2030 om ett välmående, tillgängligt och nyskapande Västmanland.

Region Västmanland verkar tillsammans med kommuner, kulturverksamheter, utbildningssektor, civilsamhälle, akademi och professionella kulturskapare för att bygga hållbara och samordnade strukturer för barns och ungas möten med kultur. Arbetet med barn och unga utgör därför ett prioriterat område i den regionala kulturutvecklingen. Verksamheter inom kultursamverkansmodellen bidrar inom respektive uppdrag till barns och ungas möjligheter att ta del av och delta i kulturlivet. Skillnader i resurser, infrastruktur och organisering mellan kommuner påverkar tillgången till kultur och tydliggör behovet av regional samordning för mer jämlika förutsättningar.

Ambitionen är att barn och unga, genom hela uppväxten från förskola till gymnasium, ges återkommande möjligheter till kulturupplevelser och eget skapande genom samordnade arbetsätt. Planering och genomförande av verksamhetens innehåll ska ta hänsyn till målgruppens behov och förutsättningar. Kulturverksamhet för barn och unga ska präglas av tillgänglighet, trygghet och inkludering samt ge utrymme för gemenskap och eget skapande.

Mål: Ett inkluderande kulturliv i Västmanland där barn och unga ges återkommande möjligheter till professionell kultur, delaktighet och eget skapande.

► Prioriterade områden



Barn och unga i kulturlivet

- Samordning och samverkan
- Tillgång, tillgänglighet och likvärdighet
- Delaktighet och utveckling
- Trygghet och hållbarhet

Samordning och samverkan

Samordning och samverkan utgör grunden för planering, genomförande och uppföljning av kulturinsatser för barn och unga i länet. Regionen har en samordnande roll och initierar forum och former för samarbete i syfte att säkerställa att kultur når barn och unga i hela Västmanland.

Genom gemensam utveckling tillsammans med kommuner och andra berörda aktörer stärks kvalitet och långsiktighet i arbetet. Samverkan sker mellan kulturaktörer, utbildningssektor, bibliotek, kulturskola, civilsamhälle, akademi och professionella kulturskapare. Samarbetsformer mellan kultur och skola har särskild betydelse för att integrera professionell kultur i förskola, grundskola och gymnasium.

Regional kulturskola i Västmanland utgör en etablerad samverkansstruktur mellan region och kommuner. Inom ramen för samarbetet bidrar den regionala kulturskolan till att skapa mer likvärdiga förutsättningar för barn och unga att delta i kulturskoleverksamhet. Arbetet har lett till ett strategiskt samarbete mellan kulturskolorna i länet.

Tillgång, tillgänglighet och likvärdighet

Arbetet med tillgång, tillgänglighet och likvärdighet handlar om att minska skillnader i barns och ungas möjligheter att möta och delta i kultur i hela länet.

Arbetet omfattar både geografiska förutsättningar och individuella behov kopplade till funktionsnedsättning, språk, socioekonomiska villkor, normer och bemötande.

Arbetet omfattar även utveckling av regional samverkan, kunskapsutbyte och dialog. Professionella kulturskapare utgör viktiga samverkansparter. Samverkan med bibliotek och skolbibliotek bidrar till ökad tillgång till litteratur, språk och berättelser för barn och unga.

Ambitionen är att stödja uppsökande och mobila kulturinsatser i hela länet. Gemensamma lösningar kring transporter och praktiska förutsättningar kan underlätta deltagande och öka tillgängligheten till kultur. Verksamheter som ingår i kultursamverkansmodellen har en särskild roll i att bidra till regional spridning och tillgänglighet genom verksamhet som når barn och unga i hela länet.

Delaktighet och utveckling

Delaktighet och inflytande är centrala för barns och ungas upplevelse av kultur som relevant och meningsfull. Region Västmanland utvecklar former för dialog med barn och unga som en del av det regionala utvecklingsarbetet inom kulturområdet.

Återkommande samtal och delaktighetsprocesser bidrar med kunskap om barns och ungas erfarenheter och behov och utgör underlag för prioriteringar.

Utvecklingen omfattar även sammanhang där relationen mellan eget skapande och professionell kultur stärks, genom exempelvis samarbeten med professionella kulturskapare, mentorskap, workshops och publika sammanhang.

Digitala kulturformer, spelkultur och e-sport ingår som en del av barns och ungas kulturliv och utgår från samtida sätt att skapa, mötas och delta i kultur i fysiska och digitala miljöer.

Trygghet och hållbarhet

Barn och ungas möten med kultur bör vara trygga och hållbara. Arbetet omfattar gemensamma ramar för bemötande, tillgänglighet och arbetsformer samt strukturer som bidrar till kontinuitet och långsiktighet.

Region Västmanland verkar för att frågor om trygghet, tillgänglighet och inkludering integreras i regional dialog, samverkan och uppföljning inom kulturområdet. Arbetet omfattar fysiska och digitala kulturmiljöer och inriktas mot kvalitet i planering och genomförande av kulturinsatser för och med barn och unga.

Området omfattar även beredskap och anpassningsförmåga. Regionen bidrar till kunskapsutbyte kring arbetssätt som möjliggör hantering av förändrade förutsättningar kopplade till organisation, resurser och former för deltagande. Målet är att kulturverksamhet för barn och unga kan upprätthållas och utvecklas över tid.

► **Region Västmanland vill inom Barn och unga i kulturlivet:**

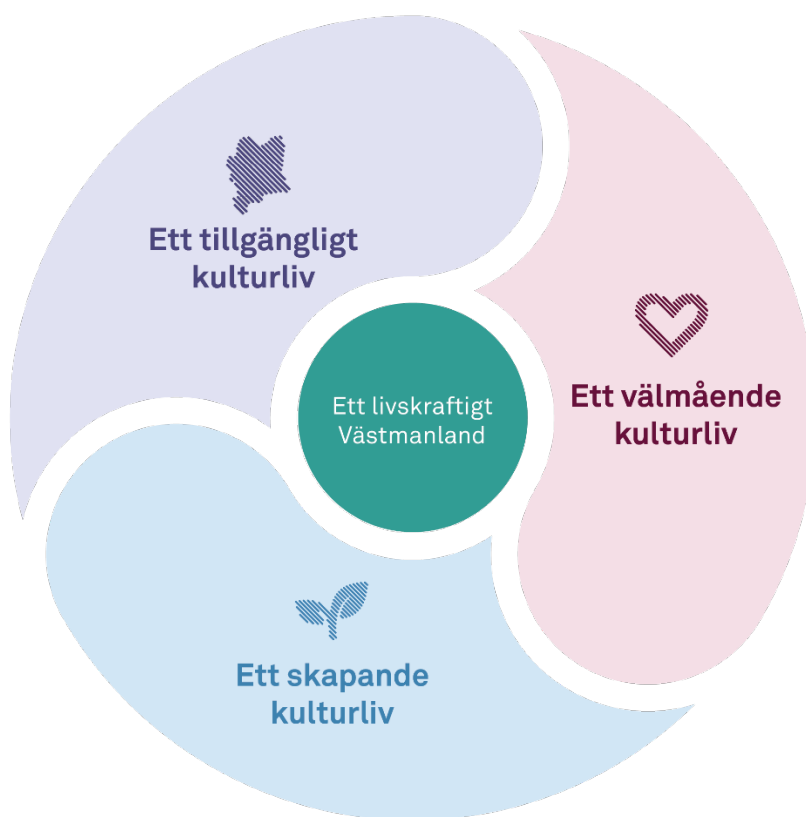
- utveckla samordning, samverkan och långsiktiga regionala strukturer för arbete med barn och unga, genom bland annat fortsatt arbete med och utveckling av regional kulturskola
- bidra till likvärdig tillgång till professionell kultur inom förskola, grundskola och gymnasium
- minska geografiska och sociala skillnader i barns och ungas möjligheter att möta och delta i olika kulturformer
- stärka barn och ungas delaktighet och inflytande i kulturlivet
- verka för trygga, inkluderande och hållbara kulturverksamheter för barn och unga på lång sikt

6. Region Västmanlands kulturpolitiska målområden 2027–2029

Kapitlet fastställer Region Västmanlands kulturpolitiska målområden för planperioden 2027–2029. De tre målområdena tar avstamp i den regionala utvecklingsstrategin och har anpassats till kulturens kontext: Ett välmående kulturliv, Ett tillgängligt kulturliv och Ett skapande kulturliv.

Varje målområde består av ett övergripande mål och prioriterade områden som vägleder regionala prioriteringar, uppdrag och resursfördelning.

Barn och unga utgör ett genomgående prioriterat perspektiv i kulturplanen genom kapitel 5. Erfarenheter, behov och utvecklingsområden från arbetet med barn och unga integreras i samtliga målområden.



6.1 Ett välmående kulturliv



Ett välmående kulturliv

- ▶ Kultur hela livet
- ▶ Kunskap, bildning och delaktighet
- ▶ Civilsamhälle och ideellt kulturliv

Ett välmående Västmanland förutsätter jämlika livsvillkor och möjligheter till delaktighet genom hela livet. Den regionala utvecklingsstrategin betonar välmående som en grund för länets utveckling. Kulturen bidrar genom sammanhang som skapar gemenskap, mening och social tillhörighet.

Ett välmående kulturliv omfattar kultur genom hela livet samt tillgång till kunskap, bildning och delaktighet, där civilsamhällets och det ideella kulturlivets roll är central. Barns och ungas möten med kultur under uppväxten, liksom äldres deltagande och erfarenheter, bidrar till livskvalitet och sammanhang över tid.

I Västmanland bidrar kulturlivet till folkhälsa och social sammanhållning genom vardagsnära kulturmiljöer och mötesplatser. Gestaltad livsmiljö samt kultur inom vård och omsorg utgör viktiga delar av kulturens bidrag till att stärka gemenskap och delaktighet i olika livsskeden.

Region Västmanlands ansvar är att samla, samordna och utveckla kulturens bidrag till välmående genom samverkan med kommuner, civilsamhälle och andra samhällssektorer.

Mål: Ett välmående kulturliv i Västmanland med goda förutsättningar för livskvalitet, social gemenskap och hälsa genom hela livet.

▶ Prioriterade områden

Kultur hela livet

Kulturell delaktighet bidrar till mening, gemenskap och kreativ utveckling genom hela livet. Arbetet inriktas mot kontinuitet och tillgång till kultur oberoende av ålder, bostadsort eller livsvillkor.

I Västmanland finns behov av stärkt koppling mellan kultur, hälso- och sjukvård, omsorg, folkhälsoarbete, skola och andra samhällsområden för att kultur i högre grad integreras i vardagsnära sammanhang. Generationsöverskridande kulturaktiviteter bidrar till social sammanhållning och skapar möten mellan erfarenheter, berättelser och perspektiv. Insatser som belyser lokala traditioner, kulturmiljöer, berättelser och historiska erfarenheter mellan generationer kan bidra till ökad förståelse och samhörighet mellan människor. Initiativ som möjliggör möten mellan olika åldrar och bakgrunder prioriteras som en del av arbetet i syfte att stärka tillit och skapa fler sammanhang där människor känner delaktighet och gemenskap.

Särskild uppmärksamhet riktas mot äldre, både som deltagare i kulturlivet och som bärare av livserfarenhet. Förutsättningarna behöver stärkas för att kultur ska vara tillgänglig och närvarande även i livsskeden där rörlighet, hälsa eller sociala sammanhang förändras.

Kunskap, bildning och delaktighet

Kunskap och bildning utgör grundläggande förutsättningar för delaktighet och ett levande demokratiskt kulturliv.

I Västmanland finns behov av att nå fler grupper och stärka möjligheterna till läsning genom varierade former av litteratur och språkliga uttryck. Tillgång till litteratur bidrar till personlig utveckling och gemensamma referensramar.

Biblioteken har en central roll genom arbete med litteratur, läsfrämjande insatser, kritisk läsning och möten. Tillsammans med bibliotek, skolbibliotek, folkbildning, studieförbund och kulturskola skapas sammanhang där fler kan ta del av, tolka och reflektera kring kulturens innehåll.

Civilsamhälle och ideellt kulturliv

Civilsamhället och det ideella kulturlivet bidrar med engagemang, lokal förankring och bredd i kulturlivet i hela länet. Amatörkulturen ger fler möjlighet att utöva kultur och känna delaktighet och utgör en viktig del av kulturlivets helhet samt en resurs för regional utveckling.

Ideella aktörer skapar sammanhang för deltagande, gemenskap och eget skapande nära människors vardag. Genom sitt arbete bidrar civilsamhället till meningsfull fritid, social gemenskap och ökad livskvalitet.

Utvecklade stödformer, dialog och erfarenhetsutbyte behöver ta hänsyn till ideella aktörers villkor och förutsättningar. Långsiktiga och anpassade stödformer är avgörande för att ideellt engagemang ska kunna utvecklas hållbart över tid. Samverkan mellan offentliga och idéburna aktörer utvecklas kring gemensamma samhällsutmaningar.

Region Västmanland vill tillsammans med kommunerna och det civila samhället utforma förutsättningar för en regional överenskommelse (RÖK) som kan stärka samverkan och utveckling. En sådan överenskommelse kan bli en gemensam plattform för att möta samhällsutmaningar, stärka demokratin, öka delaktigheten och bidra till ett livskraftigt kulturliv i Västmanland.

► **Region Västmanland vill inom Ett välmående kulturliv:**

- bidra till ökad livskvalitet, gemenskap och mening genom hela livet
- utveckla strukturer som möjliggör återkommande kulturupplevelser och eget deltagande
- synliggöra kulturens betydelse inom vård, omsorg och folkhälsoarbete
- säkerställa god tillgång till litteratur, bildning och kulturella mötesplatser i hela länet
- fördjupa samverkan med civilsamhället genom en regional överenskommelse (RÖK)

6.2 Ett tillgängligt kulturliv



Ett tillgängligt kulturliv

- ▶ Geografisk och digital tillgång till kultur
- ▶ Kommunikation och information
- ▶ Kulturella mötesplatser och arenor
- ▶ Inkludering, mångfald och jämlikhet

Tillgång till kultur på jämlika villkor är en grundförutsättning för delaktighet, demokrati och social sammanhållning. Den regionala utvecklingsstrategin lyfter vikten av ett tillgängligt Västmanland där invånare i hela länet har goda möjligheter till livskvalitet och delaktighet.

Ett tillgängligt kulturliv omfattar geografisk och digital närvaro, kommunikation och information samt tillgång till kulturella mötesplatser och arenor.

Förutsättningarna att ta del av och utöva kultur varierar mellan platser och grupper i Västmanland. Samordnade regionala arbetssätt behövs för att minska skillnader och stärka delaktighet i hela befolkningen.

Region Västmanland ansvarar för att utveckla strukturer och kunskapsstöd som möjliggör tillgång till kultur på jämlika villkor, i samverkan med kommuner, civilsamhälle och kulturaktörer.

Mål: Ett tillgängligt kulturliv i Västmanland med likvärdiga möjligheter till delaktighet och inflytande oberoende av bostadsort och livsvillkor.

► Prioriterade områden

Geografisk och digital tillgång till kultur

Geografisk och digital tillgång till kultur är avgörande för jämlika möjligheter till deltagande i hela länet.

Kulturens närvaro behöver stärkas på landsbygden, mindre orter och områden med begränsad tillgång till kultur genom tydliga strukturer och arbetssätt.

I Västmanland påverkar avstånd och ekonomiska förutsättningar möjligheten att ta del av kultur på plats. Digitala kulturformat utgör ett komplement när fysiskt deltagande begränsas och bidrar till ökad tillgång i hela länet. Digital utveckling ses som ett tillskott till kulturlivet och ersätter inte befintliga lokala kulturmiljöer.

Modellen *Ett Kulturliv för alla* (EKFA) är en regional modell för att skapa likvärdig tillgång till kultur i hela Västmanland. Den bygger på samverkan mellan regionen, kommunerna och kulturinstitutionerna och erbjuder ett brett, professionellt kulturutbud som når ut i hela länet.

Kommunikation och information

Tydlig och tillgänglig information är en förutsättning för delaktighet i kulturlivet. Förutsättningarna behöver stärkas för samordnad och inkluderande kommunikation om kulturutbud, stödformer och satsningar. En livskraftig lokal och regional mediestruktur är en viktig förutsättning för att information om olika typer av kultur ska nå ut. Även sociala medier och andra digitala kanaler utgör viktiga komplement i informationsspridningen.

I Västmanland finns behov av förbättrad överblick och kommunikation riktad till invånare, kulturaktörer och samarbetspartners. När information finns tillgänglig i både digitala och analoga former sänks trösklarna för deltagande och engagemang.

Kulturella mötesplatser och arenor

Kulturella mötesplatser utgör viktiga sammanhang för skapande, upplevelser och gemenskap. Trygga och inkluderande miljöer där människor känner sig välkomna bidrar till delaktighet och social sammanhållning.

Bibliotek, kulturhus, samlingslokaler, scener och andra lokala kulturarenor spelar en central roll genom att erbjuda platser för möten, lärande och kulturella uttryck. Mötesplatserna ska kännetecknas av att vara trygga och lugna. Ideella kulturaktörer bidrar till lokal närvaro och kan sänka trösklarna för deltagande. Förutsättningarna behöver stärkas för att miljöerna ska vara tillgängliga och användbara för människor med olika erfarenheter och behov.

Inkludering, mångfald och jämlikhet

Inkludering, mångfald och jämlikhet utgör grundläggande förutsättningar för ett öppet och tillgängligt kulturliv.

I Västmanland finns behov av stärkt tillgång till kultur för personer med funktionsnedsättning, nationella minoriteter, socioekonomiskt utsatta grupper samt människor som riskerar att stå utanför kulturlivet.

Arbetet omfattar både möjligheten att ta del av kultur och att själv delta i skapande och gemensamma upplevelser. Regional samordning och kunskapsutveckling bidrar till mer likvärdiga förutsättningar i hela länet.

► Region Västmanland vill inom Ett tillgängligt kulturliv:

- främja jämlika förutsättningar att ta del av och utöva kultur i hela länet
- vidareutveckla och tillämpa modellen *Ett kulturliv för alla* (EKFA)
- utveckla den geografiska och digitala tillgången till kultur
- öka synligheten och förbättra kommunikationen kring kulturutbud och stödformer
- bidra till trygga, inkluderande och tillgängliga kulturmiljöer och mötesplatser

6.3 Ett skapande kulturliv



Ett skapande kulturliv

- Professionella kulturskapare och konstnärlig frihet
- Kulturell infrastruktur och produktionsmiljöer
- Kulturella och kreativa branscher (KKB)
- Internationalisering och omvärld

Ett skapande Västmanland bygger på goda förutsättningar för konstnärlig utveckling, förnyelse och professionellt skapande. Den regionala utvecklingsstrategin lyfter nyskapande som en central drivkraft för länets utveckling. Kulturen bidrar genom konstnärlig kvalitet, nya uttryck och kompetenser som stärker regional utveckling och attraktivitet.

Ett skapande kulturliv omfattar professionella kulturskapares villkor, kulturell infrastruktur och produktionsmiljöer, kulturella och kreativa branscher samt internationellt utbyte. Barns och ungas möten med professionell kultur bidrar till förståelse för konstnärliga uttryck och utgör en grund för framtida deltagande och eget skapande.

Förutsättningarna för att skapa, producera och sprida professionell kultur varierar inom länet. Tillgång till kompetensutveckling, nätverk och ändamålsenliga miljöer påverkar möjligheten till konstnärlig utveckling. Breddad finansiering och kompletterande intäktskällor till det offentliga kan bidra till ökad stabilitet, utveckling och fler möjligheter för professionella kulturskapare att verka i länet. Långsiktiga strukturer och samverkan behövs för att stärka professionellt skapande i hela Västmanland.

Region Västmanlands ansvar är att bidra till hållbara villkor för professionellt kulturskapande genom strategiskt arbete, kunskapsutveckling och samverkan med kommuner och kulturverksamheter.

Mål: Ett skapande kulturliv i Västmanland med stark konstnärlig frihet, kvalitet, innovation och hållbara villkor för professionella kulturskapare.

► Prioriterade områden

Professionella kulturskapare och konstnärlig frihet

Professionella kulturskapare utgör grunden för kvalitet, mångfald och förnyelse i kulturlivet. Deras arbete bidrar till förnyelse, kritiska perspektiv och ett levande kulturliv i hela länet.

I Västmanland finns behov av att stärka förutsättningarna för professionella kulturskapare. Tydliga, transparenta och långsiktiga stöd- och finansieringsformer är avgörande för konstnärlig frihet och kvalitet, samtidigt som flexibilitet krävs för att anpassa insatser till förändrade omvärldsförutsättningar.

Kulturell infrastruktur och produktionsmiljöer

Kulturell infrastruktur utgör en grundläggande förutsättning för skapande, produktion och spridning av professionell kultur. Tillgång till ändamålsenliga lokaler, produktionsmiljöer och tekniska resurser är avgörande för att konstnärlig verksamhet ska kunna utvecklas i hela länet. För att nå dit behöver kulturen integreras i samhällsplaneringen och i det regionala utvecklingsarbetet.

I Västmanland finns ett behov av att stärka konstområden med begränsad synlighet och resurser. Under planperioden avser regionen att fortsätta utveckla förutsättningarna för samtliga konstområden, med ett särskilt fokus på dansen, där tydliga behov har identifierats.

Kulturella och kreativa branscher (KKB)

Kulturella och kreativa branscher har ett egenvärde genom sitt konstnärliga innehåll och utgör samtidigt en resurs för innovation, entreprenörskap och regional utveckling. Området skapar arbetstillfällen och stärker länets attraktionskraft genom nya idéer, uttryck och kompetenser.

Förutsättningarna behöver utvecklas för kompetensutveckling, nätverk och entreprenörskap som möjliggör långsiktig utveckling och stabilitet inom kulturella och kreativa branscher. Samverkan mellan kulturliv, näringsliv, utbildning och offentlig sektor bidrar till ökad innovationskraft och stärker kulturens roll i regional utveckling och länets tillväxt.

Digital utveckling är en central del av samhällsutvecklingen och påverkar även de kulturella och kreativa branscherna, genom nya uttrycksformer, arbetssätt och möjligheter till skapande. Att ta tillvara förutsättningarna är viktigt för områdets fortsatta utveckling och relevans.

Internationalisering och omvärld

Internationalisering stärker konstnärlig kvalitet, kunskapsutbyte och utveckling i det professionella kulturlivet.

Det professionella kulturlivet verkar i en internationell kontext där konstnärliga uttryck, samarbeten och digital distribution rör sig över geografiska gränser.

Internationalisering bidrar till fördjupad konstnärlig utveckling och nya perspektiv genom samarbeten, nätverk och residensformer. Förutsättningarna behöver stärkas för att kulturskapare i Västmanland ska kunna verka i dialog med omvärlden och ta del av internationella sammanhang.

▶ **Region Västmanland vill inom Ett skapande kulturliv:**

- bidra till goda villkor för professionella kulturskapare samt värna konstnärlig frihet och kvalitet
- utveckla former för finansiering, kompetensutveckling och kulturell infrastruktur
- bidra till utvecklingen av kulturella och kreativa branscher som resurs för regional tillväxt, attraktivitet och innovation
- utveckla en långsiktig infrastruktur för dansen i Västmanland
- fördjupa internationella relationer som resurs för konstnärlig utveckling

7. Verksamhetsområden

Kapitlet samlar de verksamheter som omfattas av kultursamverkansmodellen och som utgör bärande delar av kulturlivet i Västmanland. Verksamheterna har olika uppdrag, inriktningar och organisatoriska former men verkar gemensamt utifrån kulturplanen och bidrar till att förverkliga dess intentioner.

Kapitlet redogör för verksamheternas uppdrag och utvecklingsinriktning under planperioden. Barn och unga är en särskilt viktig målgrupp och beaktas genomgående i planering, utveckling och genomförande.

7.1 Professionell teater-, dans- och musikverksamhet

Västmanland är ett län med ett rikt och aktivt kulturliv, där teater, dans och musik engagerar många. Kulturlivet bärs upp av de många människor som själva spelar, dansar, sjunger, agerar på scen och arrangerar aktiviteter.

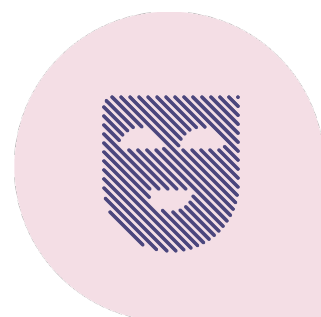
Här finns en länsteater, fria teatergrupper, amatörteaterföreningar och andra arrangörer som kompletterar varandra. Det innebär att både professionella och amatörer kan spela teater och att publiken får tillgång till ett varierat utbud.

Musiklivet har en etablerad infrastruktur med både bredd och spets. Här finns Västmanlandsmusiken, kyrkor, olika kulturaktörer och frilansande professionella musiker som tillsammans erbjuder musik i många genrer och för olika målgrupper.

Dansen har en viktig plats i Västmanland. Deltagarkulturen är stark i länet och har genom åren tagit sig uttryck i dansgillen, kommunala dans- och kulturskolor, privata dansskolor och öppnat upp för andra arrangörer. Därtill har länet nått framgångar inom dans som idrott, vilket ytterligare visar bredden och den höga nivån på dansverksamheten.

Västmanlands Teater

Västmanlands Teater är ett kommunalförbund med Region Västmanland (51 %) och Västerås stad (49 %) som medlemmar. Teaterns uppdrag är att producera, arrangera och stödja teaterverksamhet i Västmanlands län. Kärnverksamheten består i att skapa teaterföreställningar för barn, unga och vuxna.



Teatern erbjuder turnerande produktioner för skolor och teaterföreningar i länet samt arrangerar föreställningar i det egna teaterhuset i Västerås. Till utvalda föreställningar erbjuds kostnadsfri transport för publiken inom länet. Knutna till verksamheten finns både en amatörteaterkonsulent och en teaterkonsulent. Teatern samarbetar med aktörer såväl lokalt som nationellt och internationellt och strävar efter en verksamhet som förenar bredd, mångfald och konstnärlig kvalitet med publiken i centrum. Det innebär ett starkt fokus på att gestalta Västmanland och ge liv åt platsens historia.

Under planperioden verkar teatern för att utveckla verksamheten genom att stärka publikmottagandet, vidareutveckla teaterhuset som mötesplats och skapa goda förutsättningar för hög konstnärlig och teknisk kvalitet. Arbetet syftar till att stärka teaterns roll som en viktig del av regionens attraktionskraft, med fokus på tillgänglighet, kvalitet och hållbar utveckling. I enlighet med förbundsordningen ska Västmanlands Teater även verka för en ökad självförsörjningsgrad i förbundet.

Västmanlandsmusiken

Västmanlandsmusiken är ett kommunalförbund med Västerås stad (90 %) och Region Västmanland (10 %) som medlemmar. Västmanlandsmusiken har i uppdrag att stödja och utveckla musik- och danslivet i Västmanland och verkar för att medborgare i Västmanland ska möta mångfald, förnyelse och kvalitet inom musikens och dansens område.

Genom den regionala musik- och dansverksamheten, Västerås Sinfonietta och Västerås Konserthus skapar Västmanlandsmusiken tillgång till ett brett utbud av musik- och dansupplevelser i hela länet. Konserterna och föreställningarna har en genremässig bredd och en hög konstnärlig nivå och medborgarna erbjuds upplevelser av musik och dans på en professionell nivå.

Västmanlandsmusikens samarbetsmodell *Ett kulturliv för alla* (EKFA) musik är en arbetsform där dialogen är central och verksamheten i länets kommuner finansieras gemensamt av respektive kommun och Västmanlandsmusiken.

Västerås Sinfonietta är en kammarorkester med stark lokal förankring. Orkestern spelar en bred och varierad repertoar inom flera genrer och samarbetar med aktörer på lokal, nationell och internationell nivå.

Västerås Konserthus är ett scenkonsthus som erbjuder plats för både lokala arrangörer, egna musiker och professionella gästspel på nationell och internationell nivå inom flera olika genrer.

Västmanlandsmusiken, dans

Västmanlandsmusiken ansvarar för det regionala dansuppdraget i länet. Verksamheten erbjuder professionella dans- och nycirkusföreställningar för barn, familjer och vuxna i hela länet.

Genom att arrangera föreställningar med både nationella och internationella dansare och koreografer verkar Västmanlandsmusiken för att samtida dans få en stark plats i regionen. Verksamheten är också en part i *Dansnät Sverige*, vilket breddar utbudet via färdiga föreställningar, samproduktioner och workshops.

Västmanlandsmusiken främjar dansverksamheten genom inspirationsdagar och fortbildningar. Ett residensprogram för dansen och den samtida cirkusen är etablerat för att ytterligare stärka konstformerna, nå nya publikgrupper och utveckla arrangörer. Genom scenkonst, musik och dans skapas mötesplatser som stärker gemenskapen, inspirerar till kreativitet och gör kulturen mer tillgänglig för invånare i hela länet.

Under planperioden fortsätter Västmanlandsmusiken att utveckla det regionala uppdraget genom arbete med repertoar, format och publika möten. Västerås Konserthus vidareutvecklas som ett nav och en drivande kraft för professionell musik och dans i Västerås och Västmanland med hög tillgänglighet och relevans för invånare i hela länet. Särskild vikt läggs vid utveckling av dansområdet med fokus på att stärka dansens ställning, infrastruktur och samverkan med aktörer i länet. En viktig del i Västmanlandsmusikens arbete är samverkan på olika nivåer. I enlighet med förbundsordningen ska Västmanlandsmusiken även verka för en ökad självförsörjningsgrad i förbundet.

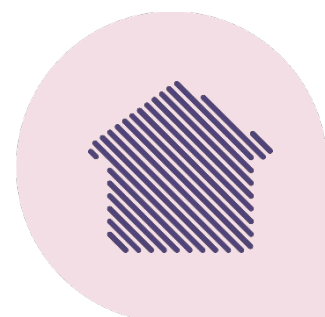
7.2 Museiverksamhet och kulturarv

I Västmanland finns museer och kulturmiljöer väl spridda i alla kommuner, med olika inriktningar, uppdrag och omfattning. Kulturarvet i länet är välbevarat, tas om hand och besöks av många invånare. Att bevara och tillgängliggöra kulturarvet för kommande generationer är nödvändigt för att länets historia ska leva vidare.

Ekomuseum Bergslagen samlar över 60 kulturmiljöer i ett nätverk kring Bergslagens historia i Västmanland och Dalarna. Verksamheten bedrivs i nära samarbete med sju kommuner, Dalarnas museum och Västmanlands läns museum.

Västmanlands läns museum

Västmanlands läns museum är ett regionalt museum som drivs av Region Västmanland. Verksamheten omfattar utställningar, pedagogik, programverksamhet, kulturmiljövård, arkiv och bibliotek. Museets uppdrag är att följa museilagen, bland annat genom att vara öppet för allmänheten samt förvärva, bevara, undersöka och förmedla materiella och immateriella kulturarv. Med ett kulturhistoriskt perspektiv ska museet bidra till samhället och till hållbar utveckling samt främja kunskap, kulturupplevelser och fri åsiktsbildning. Museet har en rådgivande funktion till allmänheten och länets kommuner inom kulturmiljövård och utställningsverksamhet.



Museets samlingar med över 65 000 föremål och över 1,2 miljoner bilder fungerar som samhällets minne och förvaltas aktivt för att berika förståelsen av dåtid, samtid och framtid. WestmannaArvet med föremålssamling och fotonegativarkiv ligger i Hallstahammar.

Kulturmiljövården arbetar för att bevara, använda och utveckla kulturarvet i samverkan med privatpersoner och organisationer inom byggnadsvård och samhällsplanering utifrån nationella mål.

Under planperioden prioriterar museet hållbar förvaltning av samlingarna genom projektet Hållbar utveckling av samlingsförvaltningen vid Västmanlands läns museum (HUSV). Museet kommer att vidareutvecklas genom förnyelse av utbudet av tillfälliga utställningar samt genom stärkt koppling till forskning inom arkeologi och informationsdesign. Program och aktiviteter utvecklas i samverkan med andra aktörer med särskilt fokus på länets barn och unga samt äldre. Målet är att fördjupa kunskapen och tillgängliggöra kulturarvet för fler.

Västmanlands Hembygdsförbund och Fornminnesförening

Västmanlands Hembygdsförbund och Fornminnesförening är en ideell förening som arbetar för att sprida kunskap om kulturarvet i Västmanlands län. Föreningen fungerar som paraplyorganisation för 49 av länets hembygdsföreningar och har även egna medlemmar.

Föreningen anordnar föredrag, kurser och exkursioner för medlemmarna. Tillsammans med läns museet ger föreningen ut publikationer.

Västmanlands Hembygdsförbund och Fornminnesförening, grundat 1861, är grundare av läns museet och Vallby Friluftsmuseum. En stiftelse bildades 1980 men upplöstes 2006 när Landstinget tog över läns museet, medan Vallby Friluftsmuseum sedan tidigare drivs av Västerås stad. Föreningen följer upp att Region Västmanland och Västerås stad följer sina åtaganden via en referens- och samrådsgrupp.

Under planperioden kommer föreningens nätverk med fornfaddrar att bistå länsstyrelsen i arbetet med att bevaka statusen vid länets fornlämningar. Under 2028 kommer föreningen att vara värd för Sveriges hembygdsförbunds riksstämma, där representanter från hela Sverige deltar.

Kulturarv Västmanland

Kulturarv Västmanland drivs av Region Västmanland med finansiering från och i samarbete med samtliga kommuner i länet. Ett nära samarbete finns med Västmanlands läns museum samt Västmanlands Hembygdsförbund och Fornminnesförening. Kulturarv Västmanland är en plattform som arbetar för att göra länets rika kulturarv tillgängligt för alla. Genom berättelser, bilder, filmer och ljud bjuds besökaren in att fördjupa sig i historien om Västmanland – en resa genom tid och liv. Flera av kommunernas kulturmiljöunderlag finns tillgängliga att utforska i Kulturarv Västmanlands karta. Målet är att öka både synligheten och intresset för hela länets historia.

Under planperioden inriktas utvecklingen av Kulturarv Västmanlands plattform mot förbättrad teknisk funktionalitet, ökad tillgänglighet och en stärkt användarupplevelse. Samverkan med aktörer i länet utvecklas för att stärka plattformens roll som gemensam kunskapsresurs. Ambitionen är att Kulturarv Västmanland ska fungera som en självklar sök- och kunskapsplattform för alla som vill ta del av Västmanlands historia och kulturarv.

7.3 Biblioteksverksamhet och läs- och litteraturfrämjande verksamhet

Västmanland har ett väl utvecklat samarbete genom Bibliotek i Västmanland som omfattar folkbiblioteken i alla kommuner samt Sjukhusbiblioteket vid Västmanlands sjukhus. Tillsammans utgör de Västmanlands största kulturinstitution och möter många av länets invånare i vardagen. Biblioteken är öppna kulturarenor som främjar läsning, språk, fantasi och bildning samt välkomnar människor i alla åldrar.

Biblioteken inom det allmänna biblioteksväsendet bidrar till det demokratiska samhällets utveckling genom kunskapsförmedling och fri åsiktsbildning. De fungerar både som förmedlare av litteratur och som mötesplatser för samtal, lärande och kulturellt utbyte. Litteraturen har flera viktiga roller i samhället, bland annat som konstform samt språk- och kulturbärare. Biblioteken arbetar kontinuerligt med källkritik och språkutveckling som grund för delaktighet.

Regional biblioteksverksamhet

Den regionala biblioteksverksamheten drivs av Region Västmanland och har som uppdrag att främja samarbete, verksamhetsutveckling och kvalitet för de folkbibliotek som är verksamma i länet. Uppdraget fastställs i bibliotekslagen, 11 §. Verksamheten arbetar för att stödja länets folkbibliotek, stärka det läs- och litteraturfrämjande arbetet och att utveckla bibliotekssamarbetet Bibliotek i Västmanland. Arbetet genomförs genom att erbjuda omvärldsbevakning, samordning, projektledning och rådgivning till de lokala folkbiblioteken. Målet är att alla invånare ska ha tillgång till information, litteratur och biblioteksservice av hög kvalitet.

Under planperioden stärks den regionala biblioteksverksamheten genom att utvecklas i nära dialog med kommunerna och i samspel med omvärldens förändringar. Verksamheten ska vara aktuell, relevant och förankrad i lokala behov.

Arbetet inriktas mot att fördjupa samverkan inom Bibliotek i Västmanland och att stärka tillämpningen av barnkonventionen i biblioteksverksamheten. Samtidigt prioriteras utvecklingen av det läsfrämjande arbetet och bibliotekens synlighet som demokratiska och tillgängliga kunskaps- och kulturarenor.

Litteraturen som konstform

Litteraturen som konstform är en regional verksamhet som drivs av Region Västmanland och arbetar strategiskt för att stärka litteraturen som konstnärligt uttryck och professionellt fält. Arbetet syftar till att främja kvalitetslitteratur och förbättra villkoren för professionella ordkonstnärer. Målet är att skapa förutsättningar för författare och andra litterära aktörer att bo, verka och utvecklas i Västmanland.

Den litterära infrastrukturen omfattar upphovspersoner verksamma inom ordkonstområdet, såsom författare, dramatiker och översättare, samt närliggande uttryck som seriekonst och dramatik för olika medier.

Under planperioden stärks litteraturen som konstform genom att fortsätta lyfta berättelsen om Västmanland och stärka författarnas och litteraturens ställning som en viktig del av kulturen och samhället. Arbetet inriktas mot att bidra till arenor för läsande, skrivande och kritiskt tänkande samt till att utveckla fantasin och tänka bortom det redan tänkta.

7.4 Professionell bild- och formverksamhet

I Västmanland finns en välutvecklad infrastruktur för bild- och formkonst bestående av konstmuseer, konsthallar, gallerier, professionella kulturskapare och produktionsplatser för bild- och formkonst.

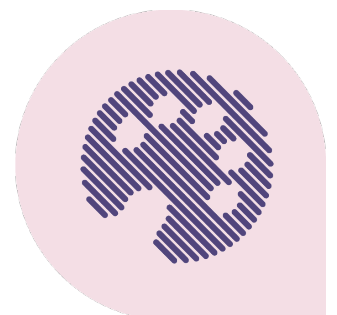
Region Västmanland verkar för långsiktiga och hållbara villkor för professionella kulturskapare inom bild- och form. Arbetet omfattar tillämpning av avtalet om medverkans- och utställningsersättning (MU-avtalet) vid konstnärliga uppdrag, utställningsverksamhet samt samordnat arbete tillsammans med kommuner och andra aktörer kring offentlig konst. Ambitionen är att stärka kvalitet och tillgång till konst i länets gemensamma miljöer.

Regional bild- och formverksamhet

Den regionala bild- och formverksamheten drivs av Region Västmanland och arbetar för att stärka och utveckla bild- och formområdet i länet. Områdets infrastruktur omfattar allt från offentliga verksamheter som konstinstitutioner till ideellt drivna initiativ, föreningsverksamhet och enskilda konstnärer.

Arbetet omfattar samverkan på nationell, regional, kommunal och lokal nivå där fokus ligger på att förbättra villkoren för professionella bild- och formkonstnärer att kunna leva, bo och verka i länet. Verksamheten bidrar även till ökad kunskap, kompetens och tillgänglighet inom bild- och formkonst i Västmanland.

Under planperioden fortsätter infrastrukturen för bild- och form att stärkas genom bland annat kunskapsbildning, forskning och samverkan kring gestaltad livsmiljö och arbetet med offentlig konst i länet.



Resurscentrum Konst Västmanland

Resurscentrum Konst Västmanland drivs av Region Västmanland med finansiering från samtliga kommuner i länet. Verksamhetens uppdrag är att stärka utvecklingen inom bild- och formkonsten i länet. Det görs genom att skapa nätverk och noder samt förbättra villkoren för bild- och formkonstnärer. Det kan handla om att främja konstnärlig frihet, verka för skäliga avtal och arbetsvillkor eller öka antalet arbetstillfällen för konstnärer inom bild- och form. All verksamhet sker i nära samverkan med kommuner och andra aktörer.

Under planperioden prioriteras insatser som stärker hållbara villkor för professionella bild- och formkonstnärer bland annat genom att stärka arbetstillfällen och produktionsmöjligheter samt öka tillgången till bild- och formkonst. Arbetet omfattar konstnärligt deltagande och skapande för barn och unga samt stöd till initiativ för internationalisering.

Offentlig konst i Region Västmanland

Region Västmanland beställer och köper in konst till lokaler och miljöer samt arbetar med platsspecifika konstuppdrag inom regionens egna verksamheter. Konstsamlingen har byggts upp genom kontinuerliga inköp sedan 1960-talet och omfattar omkring 8 000 verk. Inköpen görs från professionellt verksamma och utbildade bild- och formkonstnärer samt gallerister på lokal, regional och nationell nivå.

Region Västmanland har som ambition att konstnärlig gestaltning ska vara en naturlig del vid ny-, om- och tillbyggnation i offentliga miljöer. Kostnader och budgetramar beaktas i ett tidigt skede. Detta skapar bra förutsättningar för hög kvalitet, långsiktighet och attraktiva offentliga miljöer.

Under planperioden rustar regionen sina lokaler och uppför ett nytt akutsjukhus, vilket öppnar möjligheter för konstnärlig gestaltning i samband med utveckling av offentliga miljöer. Regionen ska verka för ökad tillgänglighet till konstsamlingen samt vidareutveckla förmedling och pedagogiska insatser.

7.5 Regional enskild arkivverksamhet

Arkiv delas oftast upp i två typer: offentliga arkiv och privata arkiv. Den regionala enskilda arkivverksamheten omfattar arkiv som tillhör den privata sektorn och saknar lagstadgat stöd för arkivering och bevarande. Exempel på enskilda arkiv är föreningar, företag, privatpersoner och privata verksamheter.

Arkiv Västmanland

Arkiv Västmanland är en av länets kulturarvsinstitutioner och erbjuder kvalificerad arkivkompetens, samordnad forskarservice samt arkivdepåer av högsta nationella standard. Verksamheten fungerar som länets sammanhållande resurs för enskilda arkiv och bedriver regional arkivverksamhet för civilsamhällets handlingar.

Arkiv Västmanland har både deponerande medlemmar som själva äger sina handlingar samt ansvarar för bevarandet av en stor mängd ägarlöst material. Arkivet tillhandahåller även forskarservice till allmänheten, lokalhistoriker, skolelever och akademien. Genom sitt utåtriktade arbete bidrar arkivet till att sprida kunskap om arkivens roll och om de viktiga källor till den västmanländska historien som de enskilda arkiven utgör.

Arkivet bevarar länets historia och gör den tillgänglig som en resurs för framtiden. Genom att synliggöra människors berättelser stärks deras kunskap, identitet och delaktighet.

Arkiv Västmanlands verksamhet bidrar även till samhällets beredskap genom bevarande av information som är central för demokrati och rättssäkerhet. Bevarade arkiv utgör därmed en viktig resurs vid kris och samhällsstörningar.

Under planperioden inriktas arbetet mot utvecklade förutsättningar för att ta emot och arkivera digitala handlingar i ett e-arkiv. Arbetet med att digitalisera och tillgängliggöra arkivets bildsamling fortsätter. Samverkan med andra kulturarvsaktörer i länet utvecklas genom ett aktivt och uppsökande arbetsätt.

7.6 Filmkulturell verksamhet

Västmanland är en levande filmregion, präglad av ett starkt intresse för filmskapande.

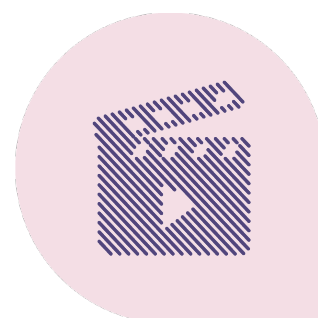
I åtta av länets tio kommuner finns sammanlagt nio biografier, drivna av ideella föreningar, organisationer eller kommersiella aktörer. Flera av länets kulturskolor har infört filmskapande i sitt kursutbud.

Film Västmanland

Den regionala filmkulturella verksamheten bedrivs av Region Västmanland i samverkan med länets kommuner genom Film Västmanland. Verksamheten stärker den rörliga bilden som konstform, pedagogiskt verktyg samt bidrar till nya berättelser med lokal och regional förankring samt ett varierat kulturutbud.

Film Västmanland kombinerar strategiskt utvecklingsarbete med operativa insatser. Arbetet omfattar samverkan mellan region, kommuner, civilsamhälle och kulturskapare med fokus på film för barn och unga, filmskapande och relationen mellan film och publik. Verksamheten fungerar även som resurscentrum genom stöd, handledning, kompetensutveckling och nätverk för filmskapare.

Genom samverkan med biografier och andra visningsaktörer stärks förutsättningarna för filmvisning i hela länet. Sammantaget bidrar filmverksamheten till en sammanhållen utveckling av filmskapande och visning samt till ett tillgängligt och bärkraftigt filmliv i Västmanland.



Under planperioden prioriteras arbete som stärker förutsättningarna för filmskapande, visning och kompetensutveckling i samverkan mellan region och kommuner. Särskild vikt läggs vid insatser för barn och unga samt utveckling av sammanhållna arbetssätt som möjliggör en utvecklingsväg från tidiga möten med film till professionellt filmskapande.

7.7 Främjande av hemslöjd

I Västmanland utgör slöjd och hantverk en betydelsefull del av det västmanländska kulturarvet. Slöjden är idag en folkrörelse som engagerar människor av olika skäl. Den praktiseras inte enbart för att skapa estetiskt tilltalande föremål, utan också som ett sätt att främja välbefinnande, möjliggöra social samvaro, stimulera lärande och bygga gemenskap kring ett gemensamt intresse. Hemslöjden förenar tradition och förnyelse, bidrar till gemenskap över generations och kulturgränser och stärker ett kulturliv där handens kunskap får ta plats.

Västmanlands läns hemslöjdsförbund

Västmanlands läns hemslöjdsförbund är en ideell förening och är medlem i Svenska Hemslöjdsföreningarnas Riksförbund (SHR). Förbundet är den samlande regionala organisationen för hemslöjdsrörelsen i länet.

I Västmanland finns fem slöjd- och hantverksföreningar med tillsammans cirka 600 slöjdintresserade medlemmar. Föreningarna arrangerar kurser, utställningar, föreläsningar och andra aktiviteter. Över 200 aktiviteter anordnas varje år.

Förbundet verkar för att slöjden ska ha en naturlig plats i västmanlänningarnas vardag, där intresset för slöjd får växa och skapa möten över kultur-, språk- och generationsgränser.

Slöjden används även som ett verktyg för hållbar utveckling genom ökad kunskap om material, resurshantering och cirkulära arbetssätt. Verksamheten bidrar till lärande och inkluderande miljöer där deltagare utvecklar praktiska färdigheter, kreativt tänkande och problemlösningsförmåga, kunskaper som är relevanta i vardagsliv och vid samhällsstörningar.

Under planperioden inriktas arbetet på att stärka slöjdens roll som både bärare och utvecklare av kulturarvet genom ideellt engagemang, samverkan och nyskapande verksamhet. Särskild vikt läggs vid att nå barn och unga genom slöjdverksamhet som stärker hälsa, välmående och känslan av sammanhang genom eget skapande och gemenskap.

8. Uppföljning och analys

Region Västmanlands regionala utvecklingsnämnd ansvarar för genomförande, uppföljning och analys av målen i den regionala kulturplanen. Nämnden disponerar de personella, ekonomiska och organisatoriska resurser som krävs för uppdraget. Regionen ansvarar även för att fördela statliga medel till regionala kulturverksamheter inom kultursamverkansmodellen.

Regionen redovisar årligen till Statens kulturråd hur de statliga medlen har använts och vilka resultat som har uppnåtts. Myndigheten för kulturanalys samlar in uppgifter från regionerna via Kulturdatabasen, vilket ligger till grund för officiell statistik inom kulturområdet. Uppgifterna används för uppföljning av regionalt finansierade kulturverksamheter samt av Statens kulturråd för uppföljning av statliga medel inom kultursamverkansmodellen. Regionala museer rapporterar även uppgifter till Riksantikvarieämbetet genom samma system.

Region Västmanland arbetar kontinuerligt med att utveckla och följa upp kvalitets- och resultatmätt för regionala kulturverksamheter samt för folkbildning och föreningsliv. Regionen samordnar ett nätverk med kommuner och representanter för regionala kulturverksamheter inom kultursamverkansmodellen. Nätverket bidrar till den kulturpolitiska dialogen i länet och behandlar gemensamma samverkans- och utvecklingsfrågor.

Under planperioden utvecklas ett arbetssätt för både kvantitativ och kvalitativ uppföljning av kulturverksamheten i länet. Ambitionen är att komplettera befintlig statistik i Kulturdatabasen med den årliga kvalitativa uppföljningen av verksamheterna inom kultursamverkansmodellen. Regionen avser även att utveckla geografiska analyser, exempelvis genom GIS-baserade kartor, för att synliggöra den geografiska fördelningen av kulturutbud och identifiera utvecklingsbehov i olika delar av länet.

Kulturplanen kan revideras om förutsättningarna förändras eller om nya behov uppstår. Justeringar under planperioden baseras på uppföljning och dialog med berörda aktörer. En mer omfattande översyn genomförs inför nästa planperiod efter 2029.

Bilaga 1: Begrepp och förkortningar i kulturplanen

Bilagan redovisar centrala begrepp och förkortningar som används genomgående i Region Västmanlands kulturplan 2027–2029. Syftet är att skapa tydlighet kring roller, ansvar och sammanhang i det regionala kulturpolitiska arbetet.

Begrepp

Civilsamhälle

Avser idéburna och ideella aktörer såsom föreningar, nätverk och organisationer som bidrar till engagemang, lokal förankring och kulturella mötesplatser nära invånarnas vardag.

Folkbildning

Avser studieförbund och folkhögskolor när de beskrivs som del av kulturens infrastruktur och som aktörer i regional samverkan, bildning och delaktighet.

Kulturaktörer

Avser organisationer, verksamheter och arrangörer som producerar, möjliggör eller förmedlar kultur. Begreppet används när fokus ligger på samverkan, genomförande, strukturer samt roller och ansvar inom kulturområdet.

Kulturell infrastruktur

Kulturell infrastruktur handlar om de olika system och resurser som tillsammans möjliggör både konstnärlig produktion och förmedling av konst och kultur.

Kulturliv

Avser kulturens samlade helhet i länet. Begreppet omfattar professionell och ideell kulturverksamhet, kulturinstitutioner, civilsamhälle, folkbildning, kulturella och kreativa branscher samt arrangörer, publik och deltagare. Kulturliv används vid beskrivning av kulturens betydelse, utveckling och långsiktiga förutsättningar.

Kulturverksamheter

Avser avgränsade delar av kulturlivet, ofta kopplade till uppdrag, finansiering, genomförande och uppföljning inom ramen för kultursamverkansmodellen eller regionala satsningar.

Professionella kulturskapare

Avser yrkesverksamma individer inom olika konstområden som har sitt konstnärliga skapande som profession. Begreppet används vid frågor om konstnärlig frihet, kvalitet, kompetens, arbetsvillkor, ersättning och professionellt skapande.

Förkortningar

EKFA

Ett kulturliv för alla. Avser regional samverkansmodell som stärker likvärdig tillgång till professionellt kulturutbud i hela länet genom samarbete mellan region, kommuner och kulturverksamheter.

GIS

Geografiska informationssystem. Avser digitala verktyg och metoder för att analysera och visualisera geografiska data, till exempel för kartor som visar spridning av kulturutbud och tillgång till kultur i länet.

HUSV

Hållbar utveckling av samlingsförvaltningen vid Västmanlands läns museum. Avser utvecklingsarbete som stärker långsiktig, hållbar och tillgänglig förvaltning av museets samlingar.

KKB

Kulturella och kreativa branscher. Begreppet används när fokus ligger på kulturens koppling till företagande, innovation och regional utveckling.

MU-avtalet

Avtal om medverkans- och utställningsersättning för professionella bild- och formkonstnärer. Avser riktlinjer för skälig ersättning vid utställningar och andra uppdrag, med syfte att stärka professionella villkor.

RUS

Regional utvecklingsstrategi för Västmanland. Avser länets gemensamma inriktning för hållbar regional utveckling och prioriteringar som vägleder arbete inom flera samhällsområden.

RÖK

Regional överenskommelse mellan Region Västmanland och civilsamhället. Avser gemensam plattform för samverkan, dialog och ansvarsfördelning mellan offentliga aktörer och idéburna organisationer.

Bilaga 2: Regelverk och styrande dokument inom kulturområdet

- Agenda 2030 och de globala hållbarhetsmålen (2015)
- Arkivlagen (1990:782)
- Bibliotekslagen (2013:801)
- Diskrimineringslagen (2008:567)
- Förordning om regionalt utvecklingsarbete (2017:583)
- Förordning om fördelning av vissa statsbidrag till regional kulturverksamhet (2010:2012)
- Internationell konvention om ekonomiska, sociala och kulturella rättigheter (SÖ 1971:41)
- Kulturmiljölagen (1988:950)
- Lagen om Förenta nationernas konvention om barnets rättigheter (2018:1197)
- Lagen om fördelning av vissa statsbidrag till regional kulturverksamhet (2010:1919)
- Lagen om nationella minoriteter och minoritetsspråk (2009:724)
- Lagen om offentlig upphandling (LOU) (2016:1145)
- Lagen om upphovsrätt till litterära och konstnärliga verk (1960:729)
- Läroplan för grundskolan (Lgr11, kap. 1)
- Miljöbalken (1998:808)
- MU-avtalet (2009)
- Museilagen (2017:563)
- Nationella målen för litteratur och läsfrämjande (Skr. 2020/21:95)
- Nationell strategi för hållbar regional utveckling i hela landet 2021–2030 (Skr 2020/21:133)
- Plan- och bygglagen (2010:900)
- Regeringsformen (1 kap. 2 §)
- Språklagen (2009:600)
- Strategi för företag i kulturella och kreativa branscher (Skr. 2023/24:111)
- UNESCO:s konvention om skydd för och främjande av mångfalden av kulturyttringar (2005)
- UNESCO:s världsarvskonvention (1972)